

# 教育いばらき

No.  
**519**

2011.10(H23)

茨城県教育委員会

特集

**2**

「学習習慣を身に付けて学力アップ」  
**家庭学習のススメ**

特集

**1**

「飛び出せ世界へ！羽ばたけ未来へ！」  
**「国際社会で活躍できる人材育成事業」スタート！**

特別特集  
東日本大震災

**学校における放射線への対応について**



表紙写真:東海村立東海南中学校での「発音力ソフト」を活用した英語の授業

## 「子どもたちの安全確保に全力」

東日本大震災から半年が過ぎ、被災した施設の復旧が進められるなど、教育機関における震災の傷も徐々に回復しつつあります。

一方、福島第一原子力発電所事故に起因する放射線の影響につきましては、依然として収束が見えない状況が続いております。8月末には、国から放射線量に係る新たな目安が示され、県では放射線を低減するためのマニュアルを策定したほか、県立施設における放射線の測定や除染支援、速やかな情報公開等、様々な対応を行っているところです。今後も、子どもたちの安全確保に全力を尽くしてまいります。

また、今回の震災では、国内ばかりでなく世界中の人々からたくさんの方の手が差しのべられました。日本は社会、経済だけでなく心でも世界とつながっていると言えます。グローバル化した国際社会の中で、最も重要となるのはコミュニケーション能力です。本県では、子どもたちがこれからの国際社会をたくましく生き、多くの国の人々と理解し合うために重要な外国語教育に力を入れています。国際社会で活躍できる子どもたちを育成するための取り組みをぜひ応援して下さい。



茨城県教育委員会  
教育長  
小野寺 俊



飛び出せ世界へ！羽ばたけ未来へ！

## 「国際社会で活躍できる人材育成事業」スタート！

社会や経済のグローバル化の急速な進展の中で、国際社会で活躍できる人材を育成するには、外国語コミュニケーション能力の向上が最も重要です。今回の東日本大震災では、海外からも多くの支援を受け、日本人一人一人が国際社会の一員であることを改めて認識しましたが、一方、近年、海外へ留学する高校生・大学生の減少など、若者のいわゆる「内向き指向」が指摘されており、異なる国や文化の人々と積極的にコミュニケーションを図ろうとする態度や意識が低下傾向にあります。

英語をはじめとした外国語能力は、これからの国際社会を生きる子どもたちの可能性を大きく広げる重要な能力であるとともに、日本の国際競争力を高めていく上での重要な要素となっています。

県では、今年度より、新学習指導要領に対応した外国語教育を充実させるため、小・中・高等学校それぞれの段階に応じた「国際社会で活躍できる人材育成事業」に取り組んでいます。

### 外国語・コミュニケーション能力の現状は？

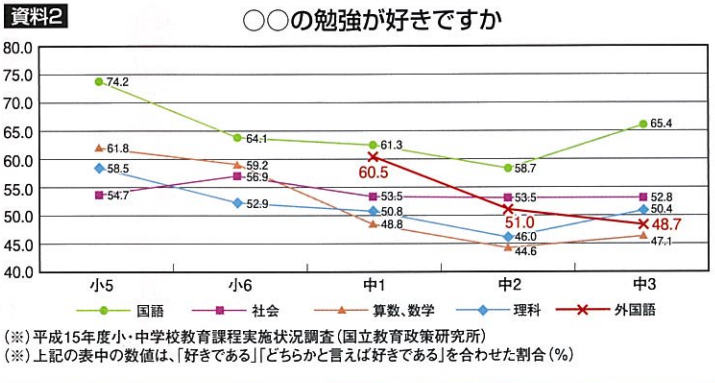
英語は苦手という生徒が多い傾向にあります

資料1 ○○の授業がどの程度分かりますか

	国語		社会		数学		理科		英語	
	分からないことが多い	ほとんど分からない	分からないことが多い	ほとんど分からない	分からないことが多い	ほとんど分からない	分からないことが多い	ほとんど分からない	分からないことが多い	ほとんど分からない
中1	8.7		20.2		20.1		15.1		20.5	
	7.0	1.7	15.2	5.0	14.7	5.4	11.6	3.5	13.8	6.7
中2	12.6		20.8		24.1		18.0		26.2	
	10.0	2.6	15.3	5.5	16.9	7.2	13.4	4.6	16.9	9.3
中3	10.7		19.4		22.1		12.4		28.3	
	8.5	2.2	14.7	4.7	15.7	6.4	9.5	2.9	18.7	9.6

(※)平成15年度小・中学校教育課程実施状況調査(国立教育政策研究所) (%)

### 学年が進むにつれ「外国語の勉強が好き」という生徒が減少しています



### 実践的な英語力をもっと磨く必要があります

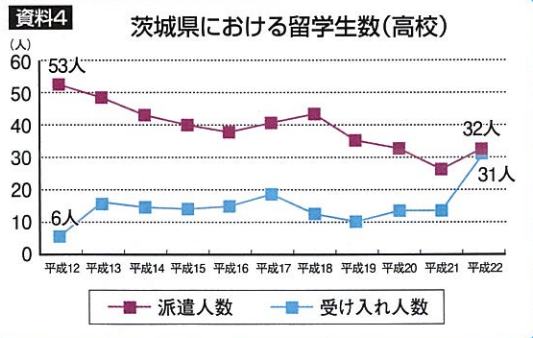
資料3 TOEFL(iBT)の国別ランキング

TOEFLスコアの国別ランキングでは、日本は163カ国中135位、アジアの中では30カ国中27位と低位に甘んじています。

<全体順位>			<アジア内順位>		
順位	国名	TOEFLスコア	順位	国名	TOEFLスコア
1位	オランダ	100	1位	シンガポール	98
2位	デンマーク	99	2位	インド	92
3位	シンガポール	98	3位	マレーシア	88
...	...	...	...	...	...
80位	韓国	81	9位	韓国	81
...	...	...	...	...	...
105位	中国	77	16位	中国	77
...	...	...	...	...	...
135位	カメルーン トーゴ クウェート 日本	70	24位	アフガニスタン モンゴル ベトナム	73
139位	ギニア シエラレオネ	69	27位	日本	70
...	...	...	28位	ラオス人民民主共和国	67
163位	モーリタニア	58	29位	タジキスタン	66
			30位	カンボジア	63

(※)TOEFL:英語を母国語としない人々の英語コミュニケーション能力を測るテスト。120点満点。  
(※)ETS-Test and Score Data Summary for TOEFL Internet-based and Paper-based Tests  
JANUARY 2010-DECEMBER 2010 TEST DATA

### 海外に留学する高校生が減少しています



### 新学習指導要領における教育内容改善のポイント

- 小学校(平成23年4月~)**  
5・6年生で週1時間の外国語活動を導入
- 中学校(平成24年4月~)**  
外国語の授業が週3時間から4時間に増加  
学ぶ語数が900語から1200語に増加
- 高等学校(平成25年度入学生~)**  
英語の授業は英語で行うことが基本  
学ぶ語数が1300語から1800語に増加

資料1~3:文部科学省「国際共通語としての英語力向上のための5つの提言と具体的施策」 資料4:県教育委員会「留学生調査」



## 小学校では



①CDジャケット

### ●「歌と遊びで英語のシャワー」

本県が独自に作成した英語の歌のCDを、7月に全公立小学校559校に配付しました。(写真①)

学校では、リズムや音のつながりに慣れ親しむことができ、英語の歌を、給食時・清掃時等のテーマソングとして取り入れたり、今月の歌として朝の会や帰りの会で歌ったりする機会をつくります。

英語の音声に触れる機会を意図的に増やすことで、児童の音声認識の力が高まります。

全校児童で楽しみながら英語に慣れ親しむ機会を増やしていきます。

#### ～主な収録内容～

- I 英語の発音やリズム、音のつながりに慣れ親しむことができる英語の歌
  - ・しあわせなら手をたたこう
  - ・きらきら星
  - ・ロンドン橋 など10曲
- II 野口雨情の歌(英語版)
  - ・シャボン玉
  - ・七つの子
- III 発音の練習
  - ・アルファベット
  - ・数の練習 など
- IV「リエゾン法®」による言葉のつなぎ目練習

## 中学校では

### ●発音力アッププロジェクト

生徒一人一人に正しい発音を身に付けさせることを通して、生徒の聞く力、書く力などの英語力向上を図るため、中学校のモデル校99校に「発音力」ソフトを導入しました。

内容は10レッスン×20分構成で、発音を分析した結果がすぐに示されるほか、生徒が自分のペースで学習を進めることができます。(写真②)

ソフトを活用した生徒からは「画面に出てくる口の形をまねして発音することができると分かりやすい」「点数が出るのでやる気になる」といった声が聞かれました。

中学校の段階で正しい発音等を身に付けることにより、意欲を持って英語学習に取り組めるようになります。



②「発音力」ソフトを活用した授業 (龍ヶ崎市立長山中)

## 高等学校では



③ディベート実践研修(竹園高)

### ●ディベート・チャレンジ

県立高等学校21校をディベート・チャレンジ校に指定し、英語の授業にディベート活動を取り入れ、平成25年度からの新学習指導要領に対応した授業の実践研究を行っています。

また、英語による実践的なコミュニケーション能力の育成の環として、英語ディベートの県大会を開催し、上位校は全国大会に出場します。

8月12日(金)には、県立竹園高等学校でディベート実践研修が行われました。指定校21校の生徒90人が集まり、ディベート県大会への出場に向けて、ディベートの基礎を学びました。(写真③)

参加した生徒たちは、「こんなに英語演

けの体験は初めてだった」「他校の生徒に刺激を受けた」「英語をもっと勉強しなければ」と感想を述べ、初めての本格的なディベート体験に興奮気味でした。

この研修の成果は、10月1日(土)に開催される英語ディベートの県大会(ローズ杯)で生かされることとなります。

高校ではこうした取り組みを通じて、生徒の実践的な英語によるコミュニケーション能力を育成します。

## その他の取り組み

### ●英語活動お助けキャラバン

県で雇用する外国語指導助手(A.L.T)30名を夏休みなど長期休業中に小・中・高等学校等に派遣し、英語課外活動や校内研修に活用することで、外国語教育や国際理解教育の一層の充実を図ります。(写真④)



④夏休み特別英語トレーニング(日立一高)

☎ 県義務教育課 ☎ 029(301)5226  
 ☎ 県高校教育課 ☎ 029(301)5262



## 家庭学習のススメ

「学習習慣を身に付けて学力アップ」

学力の向上を図るには、学校の授業はもちろんですが、家庭での学習がとても重要です。

子どもたち一人一人の「分かった」「できるようになりたい」という思いや願いを大切にしながら、学校と家庭とが連携して家庭学習の工夫に心がけることが大切です。

家庭学習の必要性についてご家庭で話し合い、子どもたちが自ら計画的に学習に取り組む態度を育みましょう。

### 家庭学習で身に付く効果!

子どもにとって、学習内容が分かるようになることは大きな喜びです。また、その喜びは、「分かること⇒楽しいこと⇒自信」につながり、その自信は学習への意欲を引き出すようになり、よいサイクルが生まれます。

- ◎効果1 「基礎・基本がしっかりと身に付きます」  
学校の学習内容を復習することで、基礎・基本が定着します。
- ◎効果2 「自ら進んで学ぶ習慣が身に付きます」  
学習内容が分かるようになると、受け身ではなく、進んで学習する姿勢が育ちます。
- ◎効果3 「集中力、粘り強さが身に付きます」  
継続して学習することによって、何事にも集中して粘り強く取り組む態度が育ちます。

### 家庭学習の心構え!

お父さんが集中して学習できるようにルールを決めましょう。ルールはお子さんと一緒に決めて、「自分で決めたルールは自分で守る」意識を持たせましょう。

#### <子どもの心構え>

- ①まずは机の整理整頓
- ②宿題からはじめよう
- ③ながら勉強は身に付きません

基本的なことほど、おろそかになりがちです。基本を守って、しっかり学習。

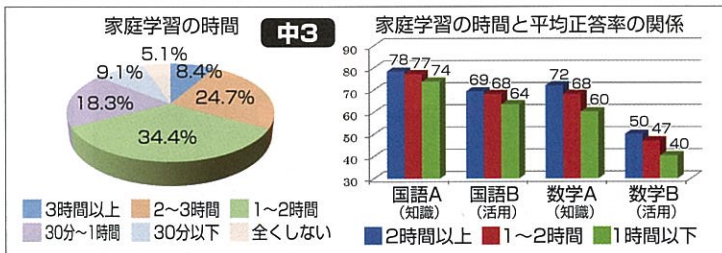
#### <保護者の心構え>

- ①普段からの会話が大切です
- ②子どもは褒めて伸ばしましょう
- ③やり終えた学習は、親子一緒に確認を

保護者の応援が子どものやる気を引き出します。親子一緒に、進んで学習。

### 家庭学習と学力の関係は?

家庭学習と学力の間には、こんな関係が見られます (平成22年度全国学力・学習状況調査の本県結果より)

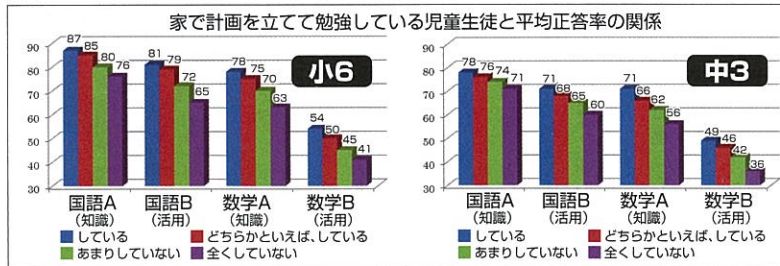


#### ●努力が結果につながります

平成22年度の全国調査によると本県中学校3年生の家庭学習に取り組む時間は、1時間~2時間という割合が最も多く、家庭学習に取り組む時間が長い生徒、言い換えれば学習習慣が身に付いている生徒ほど、平均正答率が高い傾向にあることが分かります。

#### ●計画的な学習が効果的です

本県小学校6年生、中学校3年生の調査結果では、家庭において、取り組むべきことをきちんと考えて、自分で計画を立てて学習している児童生徒のほうが、平均正答率が高い傾向にあることが分かります。



岡 県義務教育課 ☎029(301)5226

#### 家庭学習レストラン

##### ピストロ木原 <<5,6年生メニュー>>

- ～スープ～
- ・テスト直し・復習
- ～前菜・サラダ～
- ・視写・ポイントまとめ
- ～メインディッシュ～
- ・問題集・新聞記事
- ～パン、ご飯、パスタ～
- ・意味調べ・熟語集め
- ～デザート～
- ・感想文・問題づくり

(詳しい内容は、美浦村立木原小学校 検索)

児童生徒の家庭学習の習慣化が図られるよう、各学校では、様々な工夫をした取り組みが行われています。

美浦村立木原小学校では、子どもたちが家庭学習を楽しみながら行うことができ、読み書き・計算などの基礎学力が定着するよう、平成二十二年から家庭学習の手引き「ピストロ木原」を作成しています。

学習の進め方は、宿題を終わらせた後、「ピストロ木原」のレストランメニューから、自分にあつた学習メニューを選びます。各メニューにはポイントが付いていて、ポイントが貯まると表彰を受けられます。児童の興味・関心や習熟度に応じて、質・量ともに多様な学習コースを組み立てることができ、自分のペースで無理なく取り組むことができます。また、今年度には、テレビを見る時間を減らすなど生活習慣の改善も取り入れられました。木原小学校の子どもたちは、「ピストロ木原」と保護者の応援で、自主的に学習習慣が身に付き、楽しく家庭学習に取り組んでいます。

#### 学校における家庭学習の取組み



# 県立高校等の入学者選抜日程等をお知らせします

平成24年度の県立高校、県立中学校及び県立中等教育学校の入学者選抜における選抜実施日及び合格者の発表日等についてお知らせします。

## 県立高等学校

区分	出願期間	面接等	合格内定通知	
推薦入学	2月2日(木) 3日(金) 6日(月)	2月10日(金)	2月16日(木)	
区分	出願期間	志願先変更期間	学力検査	合格発表
一般入学	2月2日(木) 3日(金) 6日(月)	2月21日(火) 22日(水)	3月6日(火)	3月13日(火)

- 第2次募集…合格者が募集定員に満たない場合、3月19日(月)に学力検査を実施します。合格者は3月22日(木)午前9時に志願先の高校で発表します。
- 連携型入学者選抜…小瀬高校において2月10日(金)に面接等を実施します。出願期間は推薦・一般と同じです。
- 特例選抜…帰国子女の特例入学者選抜、外国人生徒の特列入学者選抜及び定時制課程の成人特列入学者選抜を実施します。
- その他…「障害のある受験者等に対する特別措置申請書」及び欠席が多いことの事情や障害のあることによって生ずる事柄についての「自己申告書」を提出することができます。

## 県立中学校及び県立中等教育学校

県立日立第一高等学校附属中学校(平成24年4月開校)及び県立並木中等教育学校で選抜検査を実施します。



出願期間	選抜検査実施日	合格発表
12月1日(木) 2日(金) 5日(月)	1月7日(土)	1月18日(水)



### ☆県立水戸南高等学校通信制課程生徒募集☆

- 新入学 出願期間: 3月12日(月)～3月23日(金)(土・日・祝日を除く9時～17時)
- 編・転入学 出願期間: 2月20日(月)～2月24日(金)(9時～16時30分)
- 出願方法 願書等を水戸南高校窓口に提出(郵送不可) 問 県立水戸南高校 ☎029(247)4284

### 県立高等学校の入試制度が、平成25年度入学者選抜(平成25年3月実施)から変わります

- 推薦入学をとりやめ、3月上旬に一般入学者選抜を1回で実施します。
- 一般入学者選抜においては、これまでと同じ選抜方法で行う共通選抜を全ての高等学校で実施する他、特色選抜を高等学校の裁量で実施することができることとします。
- 一般入学者選抜においては、原則として受検者全員(特色選抜志願者を含む)に5教科の学力検査(※)を課します。  
※定時制課程では、3教科の学力検査を実施する学校があります。
- 第2次募集の選抜では、受検者全員に面接を実施します。

### 平成24年度に改編される県立高等学校を紹介します

学校名	改編の内容
日立第一・附属中	《中高一貫教育校》併設型中高一貫教育校に改編、附属中学校開校
莖崎	《フレックススクール》三部制の定時制単位制高校に改編
日立工業	《学科改編》定時制課程:機械科を総合学科に改編
潮来	《学科改編》家政科を人間科学科に改編
中央	《学科改編》普通科人文・理数・国際コースを普通科に改編 普通科体育コースを普通科スポーツ科学コースに改編

◆県立高校等入試、高等学校再編整備、ハイスクールガイドに関する情報については、茨城県教育委員会

問 詳細については、県教育庁高校教育課高校教育改革推進室(☎029(301)5251)、または志願先の学校にお問い合わせ下さい。



# 平成23年度全国高等学校総合体育大会 第35回全国高等学校総合文化祭

## 2011 熱戦再来 北東北総体 ふくしま総文

全国高等学校総合体育大会(インターハイ)が青森、岩手、秋田の3県合同で、また、全国高等学校総合文化祭が福島県で開催され、本県からも多くの生徒が出場し優秀な成績を修めました。

**4連覇! 22度目V!**



インターハイ4連覇、22度目の団体優勝を果たした霞ヶ浦高校レスリング部

**4年ぶり3度目V!**



インターハイで4年ぶり3度目の団体優勝の守谷高校女子剣道部

**文化庁長官賞!**



全国高等学校総合文化祭の郷土芸能部門で文化庁長官賞を受賞した鹿島灘高校和太鼓部

### 北東北総体 上位入賞者

成績	競技名(種目)	入賞校・入賞者
<b>1位</b>	レスリング(男子団体)	霞ヶ浦高
	剣道(女子団体)	守谷高
	陸上(男子ハンマー投げ)	根本太樹(霞ヶ浦高)
	レスリング(50kg級)	阿部宏隆(鹿島学園高)
	レスリング(74kg級)	山下俊介(霞ヶ浦高)
<b>2位</b>	弓道(女子個人)	相原利恵(江戸崎総合高)
	剣道(男子個人)	高倉寛矢(水戸葵稜高)
	剣道(女子個人)	高橋萌子(守谷高)
	水泳(女子200mバタフライ)	廣瀬夏希(東洋大牛久高)
	ハンドボール(男子)	藤代紫水高
	レスリング(84kg級)	長 知宏(霞ヶ浦高)
	陸上(女子100m障害)	久貝瑞稀(東洋大牛久高)

成績	競技名(種目)	入賞校・入賞者
<b>2位</b>	テニス(男子ダブルス)	李 在紋、韓 成民(国際大東風高)
<b>3位</b>	水泳(女子200m自由形)	木村美咲(常総学院高)
	剣道(男子個人)	山下和真(土浦日大高)
	陸上(女子円盤投)	柴沼千晴(竜ヶ崎一高)

### ふくしま総文 成績優秀者

成績	部門	受賞校・受賞者
<b>賞</b>	文化庁長官賞	郷土芸能(和太鼓) 鹿島灘高
<b>賞</b>	奨励賞	自然科学(生物分野研究発表) 蛭田理美、佐藤萌美(日立一高)
<b>賞</b>	特別賞	書道 三浦奈々(下妻二高)
		堀田貴之(水戸葵稜高)
		中崎希望(茗溪学園高)

**優勝** 第45回全日本高等学校馬術競技大会・優勝

**真壁高校**

## Information

## インフォメーション・お知らせ/募集

細は、いばらき教育の日 検索  
 教育の日・教育月間にかかる取組の詳細は、いばらき教育の日 検索  
 029(301)5313

- 11月20日(日) 行方市文化会館
  - 11月19日(土) さらくやま世代ふれあいの館
  - 11月15日(火) 北茨城市立精華小学校
  - 11月11日(金) 結城市民文化センター
  - 11月5日(土) ひたちなか市田彦公民館
- 地域推進大会  
 ▼内容 講演会・シンポジウム等  
 ▼日程及び会場

- 「いばらき教育の日」推進大会  
 ▼日程 11月1日(火)  
 ▼会場 県民文化センター  
 ▼内容 シンポジウム「社会全体での教育力の向上を目指して」一人一人が輝く茨城の教育を考える

- 【教育月間の主な取組】  
 ○「子どもと語り合う11・1」  
 ▼内容 テレビやゲームを控え目に、各家庭において家族そろった時間をつくり、家族のさずなとふれあいを深める取組を推進します。

11月1日は「いばらき教育の日」  
 11月は「いばらき教育月間」  
 県では、11月1日を「いばらき教育の日」、11月を「いばらき教育月間」として定め、県民総ぐるみでの教育の推進に努めています。今年度は「生きる力をはぐくむ教育の推進」をテーマとし、様々な取組を進めますので、ぜひご参加ください。

「いばらき教育の日」  
 教育月間に参加しよう!

029(301)5446  
 県教育庁文化課芸術文化担当

- 10月29日(土) 吹奏楽
- 11月19日(土) 11月20日(日) 小美玉市四季文化館
- 10月25日(火) 30日(日) 県民文化センター
- 10月21日(金) 合唱等
- 10月14日(金) 茨城県高等学校総合文化祭
- 10月9日(金) 学習発表会
- 12月9日(金) 作品展
- 12月10日(土) 発表会
- 12月9日(金) 13日(火) 美術展
- 12月9日(金) 13日(火) 常陸太田市市民交流センター

- 11月25日(金) 29日(火) 美術展覧会
- 11月14日(金) 総合開会式及び発表
- 10月25日(火) 30日(日) 美術展
- 10月21日(金) 合唱等
- 10月14日(金) 茨城県高等学校総合文化祭

- 12月9日(金) 学習発表会
- 12月9日(金) 13日(火) 作品展
- 12月10日(土) 発表会
- 12月9日(金) 13日(火) 美術展
- 12月9日(金) 13日(火) 常陸太田市市民交流センター

【学校教育部】  
 12月9日(金) 学習発表会  
 12月9日(金) 13日(火) 作品展  
 12月10日(土) 発表会  
 12月9日(金) 13日(火) 美術展

お知らせ  
 ナイスハートふれあいフェスティバル  
 県内の特別支援学校や小中学校の特別支援学級及び通級指導教室で学ぶ幼児児童生徒が、学習発表会と作品展示を行います。  
 また、施設等に通所している方たちの一般の部も併せて開催します。ぜひご覧ください。



### 茨城県近代美術館

**茨城県芸術祭美術展覧会**  
10月8日[土]～10月23日[日]

**ウルトラマン・アート!**  
時代と創造—ウルトラマン&ウルトラセブン  
11月3日[木・祝]～平成24年1月15日[日]

ウルトラマンとウルトラセブンを創り出した当時のデザイン画など、イメージの原点とそのうまれたもの(フィギュアと美術)を紹介します。



「ウルトラマン」  
©円谷プロ

水戸市千波町東久保666-1  
☎029(243)5111  
<http://www.modernart.museum.ibk.ed.jp/>

### 茨城県つくば美術館

**榎戸庄衛展**  
10月29日[土]～11月27日[日]

茨城県出身の洋画家、榎戸庄衛(1908～1994)の大回顧展を開催します。具象画から抽象画へと、多彩な作品を生み出した半世紀に及ぶ画業を紹介する初の展覧会です。



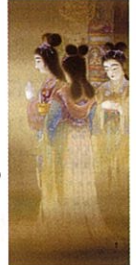
《古代人の頭脳》  
1958年  
茨城県近代美術館蔵

つくば市吾妻2-8  
☎029(856)3711  
<http://www.tsukuba.museum.ibk.ed.jp/>

### 天心記念五浦美術館

**没後70年 木村武山の芸術**  
11月1日[火]～12月4日[日]

笠間出身の木村武山(1876～1942)は岡倉天心の指導の下、横山大観らとともに日本画の近代化の一翼を担いました。本展では、歴史画や花鳥画、仏画など初期から晩年までの代表作約65点により武山芸術を紹介します。



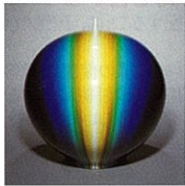
「光明皇后大正10年(1921)財団法人野間文化財団蔵

北茨城市大津町椿2083  
☎0293(46)5311  
<http://www.tenshin.museum.ibk.ed.jp/>

### 茨城県陶芸美術館

**追悼 人間国宝 三代徳田八十吉展**  
～煌めく色彩の世界～  
～11月27日[日]

本展は、人間国宝・三代徳田八十吉(1933～2009)の大回顧展です。八十吉は、久谷焼の伝統的な色絵技法を発展させ、独自のグラデーション表現を生み出しました。本展では八十吉の初期から晩年までの代表作を紹介します。



三代 徳田八十吉  
「耀彩壺「恒河」」  
2003年 小松市博物館蔵

笠間市笠間2345  
☎0296(70)0011  
<http://www.tougei.museum.ibk.ed.jp/>

### ミュージアム茨城県自然博物館

**第53回企画展 恐竜発掘**  
—過去からよみがえる巨大動物—  
10月8日[土]～平成24年1月9日[月・祝]

この企画展では、恐竜をはじめとした巨大動物化石の発掘調査から展示までの数々のステップや明らかにになった研究成果等を紹介し、皆様にロマンあふれる発掘現場へとご案内いたします。姿を消した巨大動物たちの不思議な生態や深化の謎に触れ、発掘の面白さを感じて下さい。



坂東市大崎700  
☎0297(38)2000  
<http://www.nat.pfeg.ibaraki.jp/>

### 茨城県立歴史館

**特別展 妖怪見聞**  
10月15日[土]～11月27日[日]

妖怪について記された和書や絵画に描かれた妖怪の姿、妖怪のミイラ、祭りや行事に登場する妖怪を取り上げ、時代とともに語り継がれてきた人間と妖怪の関わりについて探っていきます。



「硯斎百鬼畫談 全」河鍋暁斎画(当館蔵)

水戸市緑町2-1-15  
☎029(225)4425  
<http://www.rekishikan.museum.ibk.ed.jp/>



## 家庭教育相談

子どもの進路についての悩み

**Q** 高校生の子どもが、進みたいの職業が未定の場合、進路が未定の場合、毎日、無気力に過ごしている、困っています。どのように対処すればよいでしょうか。(高校生の母)

**A** 親として、子どもが進学なのか就職なのか、早いうちから目標をもち、その目標に向けて頑張る、今の子どもは歯がゆい思いをされていることでしょうか。しかし、子ども自身も何をどのようにして良いのか、理想と現実の狭間で日々悩んでいるのかもしれない。進学か就職か、どちらにしても最終的には、子ども自身が決めることです。

まずは、子どもと将来のことについて、じっくりと話し合う機会をもち、自分自身で進路を選択することができるように寄り添い、支援することが大切です。例えば、今まで体験したことのないこと、ことやボランティアなどの身近な地域での活動に取り組むことを勧め、何かがやり遂げたという経験や達成感、多くの人と触れ合い、進路への道を切り拓く、よいきっかけとなるでしょう。また進路決定に必要な情報は、担任の先生や進路担当の先生に相談して、子どもの興味や関心、適性にあつた進路の情報提供をもらうことも大切です。よりよい進路の選択のため、結論を急がず、子どもが自信をもつよう自分と向き合える機会をつくってあげましょう。

(教育・子育て電話相談員)

転んだっていいんだよ

子どもホットライン 相談員より

「毎日学校の宿題が終わらないんです。どうしたらいいですか」と困った様子で電話がありました。話を聴いてみると、習い事に学習塾、スポーツクラブと、一週間はスケジュールでいっぱい。そんなに忙しかったら、毎日疲れて、宿題まで手が回らないのは当然です。

「あなたにとって大切なのは、どれかな?」と尋ねると、「私は将来○○になりたいので、この習い事はやめられない。スポーツクラブもずっと続けてきたからやめたくない」と言う。学習塾やスポーツクラブは、学校の学習につまづかないように、健康な体を育むために勧められてきた保護者の思いやりのなのでしょう。しかし、「転ばぬ先に」とついた杖でこの子は転ぶどころか、前に進むこともできなくなっているのです。

子どもを転ばせたくないという保護者としての思いも理解できるのですが、子どもにとって、いろんな場面つまづき、転ぶことはむしろ自然なことではないでしょうか。転んでしまったら、苦しんでいる子どもに「転んだっていいんだよ。」と温かく見守ることも、子どもが自力で立ち上がり、困難を乗り越えていこうとする力を育てるためには大切なことなのかもしれません。

(子どもホットライン相談員)  
電話番号は裏表紙をご覧ください



## 特別特集 東日本大震災

## 学校における放射線への対応について

東京電力福島第一原子力発電所事故の発生以来、放射線による子どもたちの健康への影響が懸念される状況が続いています。本県では、県立学校全校で放射線測定を実施するとともに、市町村に対しても小中学校等の測定を依頼し、結果等についてはホームページ上で公表するなど情報提供に努めているところです。

放射線が、健康に対して影響を及ぼすものである以上、決して楽観できませんが、一方で、過剰に反応することも子どもたちの心身に悪い影響を及ぼしかねません。子どもたちがより安全で安心して学校生活を送るためには、知見に基づく一定の基準のもとで対応していくことが必要です。県教育委員会では、今後も適切な対応に努めてまいりますので、皆様のご理解とご協力をお願いします。

学校の校舎・校庭等の線量低減について  
(8月26日文科科学省通知)

## 学校において児童生徒等が受ける線量と対策の目安

- ・原則年間1ミリシーベルト以下(学校での内部及び外部被ばくを含み、自然放射線による被ばく及び医療被ばくを除く※)
- ・校庭、園庭で毎時1マイクロシーベルト未満(幼稚園・小学校・特別支援学校は高さ50cm、中学校・高等学校は高さ1m)
- ・目安を超えた場合、屋外活動を制限する必要があるが、除染等の速やかな対策が望ましい

## 局所的に線量が高い場所の把握と除染

- ・学校内の校庭・園庭と比較して局所的に高い線量の場所を把握し、除染等の対策を講じることが重要

※受ける放射線量には、自然放射線(国内平均1.5ミリシーベルト)や医療被ばく(平均2.3ミリシーベルト)が含まれます。これらを除いた学校での放射線量を年間1ミリシーベルト以下とする方針です。

## 本県の学校の状況及び対応【学校は安全です】

県内すべての公立学校の校庭は、国の目安である毎時1マイクロシーベルトを下回っています。

## ◎除染活動を支援します

除染実験結果を踏まえ「保育園・幼稚園等における放射線量低減化対策に係る手引き」を作成するなど、各学校等での除染活動を支援します。

## ◎定期的な測定及び情報提供を継続します

今後も定期的な放射線測定を実施するとともに、結果をホームページ等で公表するなど、速やかな情報提供を行ってまいります。

## ◎正しい知識の普及啓発を行います

放射線のことを過剰に心配することは、子どもたちの心身に悪影響を与えるおそれもあります。

保護者などを対象とした「放射線の健康影響等に関する講演会」の開催や、ホームページなどを活用して放射線に関する情報をできるだけわかりやすく丁寧に提供するなど、今後も正しい知識の普及啓発に努めます。

## 学校の放射線に関するQ &amp; A

## Q1 無用な被ばくを低く抑えるための具体策は?

現在の放射線量では、健康へのリスクは著しく低い状況ですが、無用な被ばくは避けるべきと考えております。そのためには①手洗い・うがい②土や埃を口に入れない③登校・帰宅時に靴の泥や衣服の土・埃を落とす④風が強い時や土埃が多い時は窓を閉めるなど、インフルエンザや花粉症などへの対策が、被ばくを避けるためにも有効です。

## Q2 運動会や屋外の部活動は?

これまで測定した学校の校庭では、空間線量は十分に低く、運動会や屋外の部活動に支障はありません。

## Q3 国の考えによらず、県独自で基準を策定する考えは?

放射線に関しては極めて専門的な知識が必要であり、県が独自で設定することは難しいと考えております。また文科科学省から示されているにもかかわらず、別の基準を県が設けることにより混乱が生じるおそれもあります。このため、県独自の基準を設けることは考えておりません。

## Q4 局所的に放射線量の高い場所(雨どいの下・側溝等)への対応は?

国の目安の高さによる測定で高い数値が計測された場合は、適切に除染する必要があります。雨どいの下や側溝など、局所的に放射線量の高い場所の数値は、多くの場合、対象箇所の直近(表面)で測定された数値であり、校庭の空間線量の測定方法と同様に50cm(幼・小・特)、または1m(中・高)離れて計測すると、ほぼ他の場所と変わらない数値まで下がることがほとんどです。対象箇所の間近に長時間とどまることを避ければ、その影響はほとんど受けませんので、冷静な対応をお願いします。

## Q5 局所的に放射線量の高い場所の線量が国の目安にかからない場合、除染はしないのか?

局所的に放射線量の高い場所の把握及び除染は、児童生徒が受ける線量をできるだけ下げるために効果的です。各学校の関係者が、十分な話し合いの上で、その学校の実情(汚染箇所の形状、広さ、人が近づく頻度、コスト等)に即した対応を選択することが適切です。

学校における放射線対策関係情報の詳細は、茨城県教育委員会HPに掲載しています。茨城県教育委員会

検索

県教育庁保健体育課学校保健担当 電話 029-301-5349

## ◆ 教育行政相談

電話 029-301-5152 FAX 029-301-5159  
HP <http://www.edu.pref.ibaraki.jp/>

## ◆ 子どもホットライン(子ども専用)

電話 029-221-8181 FAX 029-302-2166  
HP <http://www.edu.pref.ibaraki.jp/board/kodomo/top.htm>

## ◆ 教育・子育て電話相談

電話 029-225-7830 FAX 029-302-2161  
HP <http://www.mito7830.gakusyu.ibk.ed.jp/>

## ◆ 不審者情報掲示板

HP <http://fushinsha.ibk.ed.jp/>  
連絡 <http://fushinsha.ibk.ed.jp/m/>