

- 未来へつなぐ思い 復興へ向けて前進する人々----- P2~P5
- 平成22年度東松島のおサイフ・東松島市人事行政の運営状況 ----- P6~P7
- まちの情報広場・ゆぶと通信 ----- P8~P9、P12~P13
- City View ----- P10~P11
- 知っ得情報 ----- P14~P17
- ヘルシーインフォメーション --- P18~P19
- 市民のカレンダー ----- P19
- 戸籍のまど・蔵っぱだより ----- P20



特集

## 地域の誇り 明日へと受け継ぐ

### 復興へ向けて前進する人々

大津波に襲われ、大きな被害を受けた地域では、数百年にわたり継承されてきた伝統芸能や行事も存続の危機に陥りました。しかし地域の若者たちはそれを守り継いでいくために団結、仲間とともに挑戦を続けています。

一方、大規模仮設住宅団地に開店した復興仮設店舗では、地域の支えに感謝しながら、あきらめずに前を目指す店主たちがいました。

一人ひとりのひたむきさこそ、ふるさと再生への大きな力となるものです。復興へ向けて前進する地域の皆さんを特集で紹介します。

写真…大曲浜獅子舞の“復活”を掲げ、練習に打ち込む地域の若者たち (11月12日、大塩市民センター)



▼獅子舞は、散り散りになった地域をつなぐ宝。誇りを胸に立ち上がった大曲浜獅子舞保存会



# 未来へつなぐ思い



大曲浜獅子舞

1 正月に復活の舞い

市の無形民俗文化財「大曲浜獅子舞」が、来年1月3日に復活を果たします。津波に襲われた大曲浜では、保存会のメンバーも被災。獅子舞で使う祭具も流した上、地域という基盤さえも失ってしまいました。それでも浜の若者たちは、地域に根付いてきた伝統文化を守り伝えようと、力を合わせて一歩を踏み出しています。震災という現実をそれぞれの胸に受け止めながら、人々がそこに生きた証として、獅子舞を引き継いでいく決意です。

## 獅子舞は心の支え

「われわれが演じること  
で、見てくれた人が、一緒に  
前へ進んでいこうという気  
持ちになってくれればうれ  
しいです」。大曲浜獅子舞  
保存会の相澤宏智副会長  
(37)は力を込めます。

11月12日(土)、大塩市民  
センターでの練習会には約  
10人が参加しました。本番  
まで残りわずかな貴重な全  
体練習の日。参加者は、大曲  
浜の雄々しい獅子の姿を多  
くの住民に届けようと、熱  
心に練習に取り組んでいま  
した。

大曲浜獅子舞は、玉造神  
社の祭儀に供えるため、伊  
達家家臣の茂庭周防が、藤  
原家の落人大友源内豊国に  
命じて作らせたものと伝え  
られています。以後三百数  
十年、悪鬼退散の意味で正  
月に演じられてきました。  
漁業集落の気質を表わした  
かのような激しい乱舞は、  
人々の心の支えとして、大

切に継承されてきました。

## 人々に勇気と元気を

3月11日の津波によっ  
て、住民の生活は一変しま  
した。苦しい状況の中で立  
ち上がったのは、保存会を  
中心とした浜の若者たちで  
す。会員が集まり今後の方  
向性を話し合った8月、メ  
ンバーのひとり平塚孝さ  
ん(23)は、「獅子舞で浜を  
元気づけて、地域の復興に  
つなげたい」と思いを伝え  
ました。他の会員の願いも  
みな同じ。生かされた人々  
に勇気と元気を、そして大

曲浜への感謝と犠牲者への  
追悼の思いを込めて再び獅  
子舞を披露することを決め  
ました。伊藤泰廣新会長の  
下、少しずつ成長を遂げて  
います。

津波で失った笛や太鼓、  
衣装などは、文化庁の補助  
のほか、東京都大田区羽田  
神社、地元建設会社から  
の支援で、購入のめどがあ  
ったところ。獅子頭は9体

のうち4体が見つかりまし  
た。当日は、朝8時に大曲浜  
新橋をスタート。市内の仮  
設住宅を巡って住民を励ま  
すほか、矢本商店街や大曲浜  
地区でパレードを実施する  
予定です。

## 継承者の育成を目指す

獅子舞は地域の中で育ま  
れてきたもの。その基盤を  
失くしたいま、獅子舞の継  
承は容易なことではありま  
せん。「50年後、100年後、自  
分たちが亡くなった後も、  
自分たちと同じように舞い、  
お囃子を奏でられる人材を  
育てていくことが今後の課  
題になります」と相澤さん。  
担当パートを増やすなど会  
員の技術向上を目指すほ  
か、出身地を問わずに、メ  
ンバーを募る考えです。

大曲浜獅子舞は、合間に  
浜甚句を歌うのが習わし。  
これまで若手の唄い手がい  
なかつたため、獅子舞の復  
活にあわせて、甚句も継承  
していくとのこと。





# えんずのわり 苦難乗り越え継続

## 伝統の灯消さず

宮戸月浜地区の「えんずのわり」は、二百年以上の歴史を持つ国の重要無形文化財です。五穀豊穡を祈願する鳥追い行事で、地区の男子が、毎年、小正月にあたる1月11日から16日まで、集落にある五十鈴神社脇の岩屋で共同生活を送るので、14日夜には、神の子として、ご神木の松の木で地面を突きながら、唱えごとを言って家々を訪問。古くからの形式を現代に受け継ぐ、全国的にも貴重な年中行事です。

をもちました。行事の中心となる同神社は鳥居が流され、自炊に使う鍋や釜、薪を切る、なたなど多くの道具も流失してしまいました。今年、状況を踏まえ、えんずのわり保存会の小野勝見会長は、主役となる子どもたちに続ける気持ちがあるかどうか聞きました。すると、すぐに「やりたい」という答えが返ってきたそうです。保護者たちも、「自分たちの子どもで、地域の伝統行事を途絶えさせない」と強い決意を示しています。

少年化が進む中、保存会では、えんずのわりの参加年齢を中学3年から高校3年までに引き上げました。平成24年1月の行事から適用します。本番とされる14日夜には、高校生のOBも加わり、力を合わせて集

落の無事を祈願します。

一方、3月の大震災は、この月浜地区にも甚大な被害

大將を務める鈴木海斗君

も加わり、力を合わせて集

## 使命感に燃える

月浜を守るために絶対にやりたかった。今年は大將。みんなをまとめて悪いカラスを追い出したい。

宮戸小学校5年生  
鈴木 海斗君

えんずのわりができることになって良かった。みんなが安心して暮らせるよう、気合を入れやるぞ！

宮戸小学校4年生  
小野 瑠歳君

今年はお兄ちゃんが大將。言うことをしっかり聞いて、月浜のみんなのためにがんばりたいです。

宮戸小学校3年生  
鈴木 颯人君



## 子どもの成長願い

共同生活が始まると、子どもたちはまだ暗いうち（午前3時から5時の間）に起き、自分たちで作った朝食を食べ、学校に通います。水汲みや米研ぎ、野菜洗い、茶わん洗いなどは小さな子の役割。厳しい寒さの中、子どもたちは白い息を吐きながら、水の冷たさをこらえて、与えられた役割を懸命に果たそうと頑張ります。

長く受け継がれてきた子どもたちのルールの中で、怠けたり、手を抜いたりした際は、先輩から叱責されます。次の年に大將の役を継ぐ者には、先輩たちは特に厳しく指導し、その資質

を高め、いくのだそうです。えんずのわりの起源は分かっていませんが、小野会長は、南北朝時代までさかのぼるのではないかと考えているそうです。宮戸の地でも、公家、武士が戦争をしていた時代とされ、苦難の時代に、頑張るために生きることを教えるために行事をやらせたのでは」と小野



▲奥松島体験ネットワークのメンバーのみなさん



① 唱えごとを言って各家を回る月浜の子どもたち（平成23年1月撮影）  
② 奥松島体験ネットワークでは宮戸の自然を堪能できる体験が大人気



# 奥松島体験ネットワーク 観光再生を目指し

## 観光オーナー募る

宮戸地区の民宿経営者らで組織する「奥松島体験ネットワーク」(小野勝見会長)はこのほど、奥松島観光再生プロジェクトを立ち上げました。観光オーナー制度を導入し、1口1万円程度で復興資金を募ります。協力者には特産品の焼きのり「大高森」(100枚)、もしくは奥松島での漁業体験を提供。協力者とのつながりを広げながら、漁業と観光の再生に取り組んでいきます。

そんな中、同団体のもとには、全国から続々と励ましの声が届きました。神奈川県川島の中学校や兵庫県の花プロデュース企業からは、義援金も寄せられました。心温まる支援を復興の力につなげようと、このプロジェクトを立ち上げ、ホームページで紹介、全国から協力を募っています。団体では、来年3月まで復旧作業を終わらせ、その後、協力者を対象にしたモニター

ツアーを計画、元氣な宮戸をアピールします。小野会長には、宮戸の地域再生へ向けた具体的なプランがあります。市内沿岸の観光客が触れ合える直売所の開設を目指します。

の観光スポットを宮戸地区に集約するというもの。観光客の利便性を高めることで、震災前よりもっと素晴らしい活気あふれる地域づくりができるのではと考えています。まずは、地元での、ワカメのブランド化を推進し、地域の生産者と観光客が触れ合える直売所の開設を目指します。

を高め、いくのだそうです。えんずのわりの起源は分かっていませんが、小野会長は、南北朝時代までさかのぼるのではないかと考えているそうです。宮戸の地でも、公家、武士が戦争をしていた時代とされ、苦難の時代に、頑張るために生きることを教えるために行事をやらせたのでは」と小野

会長は話します。震災という苦難に負けず、これからもたくましく育ってほしいと、子どもたちの活躍に期待しています。

会長は話します。震災という苦難に負けず、これからもたくましく育ってほしいと、子どもたちの活躍に期待しています。

会長は話します。震災という苦難に負けず、これからもたくましく育ってほしいと、子どもたちの活躍に期待しています。



## 復興仮設店舗 堺堀

東松島市大曲字堺堀13-5 (矢本運動公園内)



# 復興仮設店舗 再生目指しスタート

市内には、震災で住居や店舗などに被害を受けながらも、再生を目指して奮闘する商業者が多くいます。その中で、矢本運動公園、グリーンタウンやもと、ひびき工業団地内の復興仮設店舗で営業を始めた店主たちも、一日も早い復興再建のために力を尽くしています。新しいスタートを切った店主たちの思いを紹介します。



あいざわ 高志さん (54)

【酒類・食品販売業】

**相栄商店** 9時～19時 年中無休

一旦は近くの妹夫妻宅に避難しましたが、自宅へ引き返し戻る際に津波に遭遇。大曲市民センターの屋根の上で一晩を過ごしました。「ガレキや車が多数流れ、助けを求める人の声が周囲に響き渡る、地獄のような光景だった」と振り返ります。

これ以上の出来事はないと思うと、自然と体が動きました。翌日には自宅兼店舗周辺の片付けも始め、避難先から子どもを連れ戻しました。元々、漁業を営んでおり、船が無傷で見つかった時には、「次への原動力になった」と言います。相栄商店は80数年続く地域の老舗小売店。「地区はみんな顔見知り。見るとホッとします。私の代でやめてはいけなかったと思います」。将来は「集団移転となった場合はそこで店ができれば…」。「優しい表情にも決意は固いです」。



おくだ 秀章さん (53)

【理容】

**理容おくだ** 8時～19時 毎週月曜日と第3日曜日は休み

「理髪業者の命でもあるハサミが見つかった時は、『もう一度お店を再開させろ』と言われた気がして…」と奮起。「青空散髪でもいいから始めてほしい」と客の支えがあったことも前向きな気持ちへ後押しさせ、仮設店舗での営業を再開させました。

大曲浜の自宅や店舗は津波ですべて流出し、家族が揃ったのは震災から3日後でした。

理髪店は妻のあゆみさんと一緒に営んでいますが、あゆみさんは週3回、他店でも理髪の仕事をしています。

当面の目標は、新しい店を再建させること。「地域あってのお店なので、地区のみんなが移転したら、そこで再起させたいと思っています」。地域と共に店も歩みます。



みうら 正信さん (58)

【魚介類販売業】

**みうら水産** 9時～18時30分 年中無休

東松島市内の店舗は震災で閉め、石巻市の店舗も津波で跡形もなくなりました。しかし、馴染み客の笑顔を見たこと、そして従業員も「続けたい」と言ってくれたことで「このまま止めるわけにはいかない」と奮い立たせ、仮設店舗へ。無我夢中できょうまで走り続けてきました。

震災発生時は従業員、奥さんを帰宅させ、大曲浜の両親を迎えに。帰り際、津波に襲われ海水に浸かりながらも車を走らせ自宅に逃げ帰りました。そこには親類など総勢17人が避難し、42日間共に暮らしたといいます。一代で店を興し、約30年。「私にはこれしかないですから…。だからこそ、地域に溶け込んだお店であり続けたい。皆さんが集える場所にしたいと思っています」。



えんどう 惣之助さん (73)

【飲食店】

**えんまん亭** 10時30分～19時30分 不定休

昭和43年、野蒜地区で開業。増築を機に現在の店名にしました。地元海産物を取り入れたメニューが人気で、地元だけでなく観光客や海水浴客からも親しまれました。

震災時は、店から奥さんと避難し渋滞の中で津波に襲われました。車ごと流され、船などを伝って民家に避難。翌朝ヘリで救助され、地元に戻ることができたのは9日後。間もなく仮設住宅に入居しましたが、「仮設住宅の部屋でジッとしていてはダメになる」と思い、再び店を始めました。

「仙台から仮設店舗を探してわざわざ来てくれる人もいる。本当にありがたいよね…」と感謝します。「周辺の住民からもたくさん利用していただけるよう呼び掛けたいです」。





## 復興仮設店舗 緑ヶ丘

東松島市大塩字緑ヶ丘四丁目4-1  
(グリーンタウンやもと内)

【理容】

ヘアサロンヨコタ

8時30分～19時 毎週月曜日と第3日曜日は休み

野蒜地区に構えていた住居と店舗を失い、一時は違う道も考えたという横田さん。アルバイトでも探そうかと悩んでいた時、理容組合からハサミの寄付を受けました。常連客から「カットだけでもお願いしたい」と頼まれ、出張理容室を開始、口コミで評判は広がりました。「仕事をしている時は、嫌なことを忘れられる。やっぱりこの仕事しかない」。そう実感し、仮設店舗での再出発を決意しました。

震災で、父の實さんと母のかつ子さんを亡くしました。だからこそ、悲しみを背負う被災者の心を少しでも癒せるようにと心掛けています。客の「すっきりしたよ」の言葉が、一番のやりがいにつながっているそうです。「家族のために一日も早く安定した生活を取り戻せるよう、頑張っていきたいです」と抱負を語っていました。

横田

浩さん  
(50)



【コンビニエンスストア】

い～なショップグリーン

9時～19時 年内無休

(株)奥松島公社が運営する店内には、大根、白菜、長ネギなど、季節の朝採り野菜がずらり。

生産者は、JR野蒜駅内に構えていた「N-まっぷ」と同じ野蒜地区の野菜部会のみなさんです。値段も100円が中心とあって人気を集めています。矢本駅前に隣接する直売所「愛菜家」による惣菜も好評。同じグリーンタウン内にある(株)オイタミートから精肉を、高砂長寿味噌本舗からみそを仕入れているほか、宮戸の焼きのり、アグリードなるせの米、矢本運動公園内の仮設店舗の三浦鮮魚店から魚介類を仕入れるなど、「地元企業」にこだわっての品揃えです。

店で働くスタッフ全員が仮設住宅の住民で、被災者の雇用にも一役買っています。便利で親しまれる店づくりを目指して、スタッフが力を合わせています。

(株)奥松島公社



## 復興仮設店舗 ひびき

東松島市川下字内響132-32 (ひびき工業団地内)

【食料品販売】

マイショップちば

9時～18時 毎週水曜日は休み (年内無休)

新鮮な野菜、果物をはじめ食料品全般を扱っています。「営業を再開してから、毎日ご飯がおいしく食べられるようになった」と語る千葉さん。震災の日、渋滞の車列ごと流され、九死に一生を得たという体験者です。

寒さに震えながら、散乱するガレキをかきわけ、徒歩で石巻市南浜町の自宅を目指しました。待っていたのは目を疑う光景。気がかりは自宅に居たはずの妻、美恵子さんの安否です。数日後、再会できた時は、涙が溢れました。

仮設店舗での営業はまだ始まったばかり。「自分たちの頑張り次第で、いい方向に向いていくのでは」。豊富な品揃えと、地域の皆さんに必要とされる気配りを大事に、美恵子さんと二人三脚で再起を誓います。



千葉 勇さん (73)

【飲食業】

やきとりかっちゃん

10時～21時 毎週月曜日は休み

東名地区で、居酒屋と殻ガキ食べ放題の店を営んできましたが、震災で店舗は流失、自宅も全壊となり、仮設住宅に暮らしています。かわいがっていた2人の孫も、津波で亡くしました。それでも勇気を振り絞り、「自分や家族、みんなのために、できる限り頑張っていこう」と、再出発を決意しました。

営業再開の知らせを聞いて、なじみの客や友人たちが駆けつけてくれました。「支えてくれる多くの人に感謝の気持ちでいっぱい」と語ります。食堂として新メニューにも挑戦、野菜たっぷりのいなかうどんや定食など、旬の素材を生かした料理を振る舞っています。「目標は、みんなと一緒に、いつか仮設住宅を出ること」と一歩ずつ前を目指していきます。



高橋 かつ子さん (60)

【理容】

理容たむら

9時～19時 毎週月曜日と第3日曜日は休み

「自分じゃないとダメだって言ってくれるお客さんの言葉に、やりがいを感じています」と田村さん。カットの腕は定評でファンも多くいます。仮設店舗での営業も、「技術があるのだから、やった方がいい」と、常連客が背中を押してくれたから。正直、迷いはありましたが、それを跳ねのけ決断することができたそうです。野蒜にあった自宅兼店舗は、津波で全壊。一緒に店に立っていた母の節子さんも亡くしました。明るく、みんなから慕われた母に、いまは心から感謝しています。

「仮設店舗での営業をこれからのチャンスに変えて頑張りたい」と前を向く田村さん。震災後、泥の中から探し出したハサミを手に、新しい挑戦の道へと突き進んでいます。



田村 満宏さん (39)

# 平成22年度 東松島市のおサイフ

～東松島市一般会計・特別会計の決算報告～

「東松島市の財政状況は本当に大丈夫？」  
「税金は何に使われているの？」

市の財政と家庭の家計ではしくみが違いますが、わかりやすくするため、東松島市の平成22年度の一般会計決算を家計簿に置き換えてみました。

【一般会計】 歳入総額 159億9,035万円  
歳出総額 153億3,600万円

◆差し引き6億5,435万円から2億6千万円を貯金し、3億9,435万円を23年度の歳入に入れました。

## 家 計 簿

### 収入

市民一人あたりの月収額 31,500円

項目	1人あたり
<b>給料</b> 市税 (市税、固定資産税など市の予算を支える最も重要な収入)	6,700円
地方交付税 (財源不足に応じて、国から交付されるお金)	11,500円
<b>貯金の取崩し</b> 繰入金(特別会計や基金から受け入れたお金) 繰越金(前年度の繰越金)	500円
<b>その他の収入</b> 使用料・手数料・負担金(市の施設の使用料や住民票発行手数料など)、諸収入	2,000円
<b>親からの援助</b> 国・県支出金(特定目的のため、もらえるお金)	7,400円
<b>銀行からの借入・ローン</b> 市債(施設を建てる時などに長期で借りるお金)	3,400円

自分で  
稼いだお金  
20,700円

市民一人あたりの年収 378,000円

※地方交付税は税収の多い自治体と少ない自治体間の財源を調整するなどの目的で、いったん国が集めた税を自治体に再配分しているものです。ここでは、本来、自治体の収入といえることから、給料の一部としています。



1か月に1,300円の余裕があるように見えるけど、「どうしてもかかるお金」25,200円を「自分で稼いだお金」20,700円で賄いきれていないね。親の援助やローンをしながら生活しているんだ。親の援助が減ったら生活できなくなるかも…。

### 支出

市民一人あたりの月支出額 30,200円

項目	1人あたり
<b>食費</b> 人件費 (市長、職員、議員などに対して労働の対価、報酬として支払われるお金)	5,300円
<b>医療費</b> 扶助費(高齢者や障害者、子どもの福祉などにかかるお金)	4,300円
<b>光熱費などの日常生活費</b> 物件費 (消耗品や印刷費、光熱水費、各種委託料などにかかるお金)	4,600円
<b>冠婚葬祭費や区費</b> 補助費など (各種団体補助金や一部事務組合負担金などにかかるお金)	3,300円
<b>子どもへの仕送り</b> 繰出金 (下水道、国保、介護保険などの特別会計へ支出されるお金)	3,300円
<b>車や家具の修理代</b> 維持補修費 (市が管理する道路や学校などの施設の維持にかかるお金)	600円
<b>ローン返済</b> 公債費(借金(市債)の返済にかかるお金)	3,800円
<b>家や庭の増改築</b> 公共事業費(道路や学校などの施設の整備にかかるお金)	4,000円
<b>貯金</b> 積立金(まちづくり基金、財政調整基金へ積み立てるお金)	1,000円

どうしても  
かかるお金  
25,200円

市民一人あたりの年支出 363,000円

※家計簿内の各金額は、平成22年度一般会計決算額を、同年度末の人口で割った1人あたりの金額を更に12カ月で割った、1カ月ベースの金額です。

平成23年3月31日現在の人口 42,277人

## 特別会計の決算状況

### ●特別会計とは？

国民健康保険など、使い道が決まっている特定の収入があり、一般会計と分ける必要がある特定事業の会計です。

特別会計名	歳入	歳出	差引
国民健康保険	49億1,977万円	47億6,505万円	1億5,472万円
老人保健	395万円	239万円	156万円
後期高齢者医療	3億1,283万円	3億639万円	644万円
介護保険	25億4,478万円	24億5,884万円	8,594万円
介護予防サービス事業	1,632万円	1,241万円	391万円
農業集落排水事業	2億410万円	1億8,758万円	1,652万円
漁業集落排水事業	5,121万円	4,799万円	322万円
下水道事業	18億4,573万円	18億2,451万円	2,122万円

## 市の財産はどのくらいあるの？

### 財産

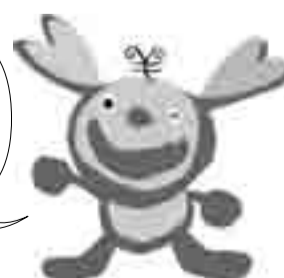
各種基金	46億4,862万円
有価証券	3,199万円
出資による権利	4億9,113万円
土地	292万6,420.43㎡
建物	16万237.70㎡
債権(奨学資金等)	4億2,304万円
車輛(消防車輛含む)	117台

### 借金

22年度末の市債残高 283億9千万円 ※市債＝市の借金

市民一人あたりにすると 約67万円

なるべくローンを  
借りないで、  
次の世代に家や車を  
残していけたらいいね。



■問 行政経営課行政経営班 ☎内線1227・1228

※市のホームページで、詳しい資料を公表をしていますので、ご覧ください。



# 公表します! 東松島市人事行政の運営状況

東松島市人事行政の運営等の状況の公表に関する条例に基づき、本市の職員数や職員給与などについて公表します。

## 東松島市の職員数のあらまし

### ●職員数の状況

本市の職員数は、「東松島市定員適正化計画」に基づき合併後から削減を行っていますが、計画値以上の削減数となっています。震災後の復旧・復興に向けた業務も増加しているため、今後は復興事業と職員数のバランスを考慮しながら職員数の適正化に努めてまいります。

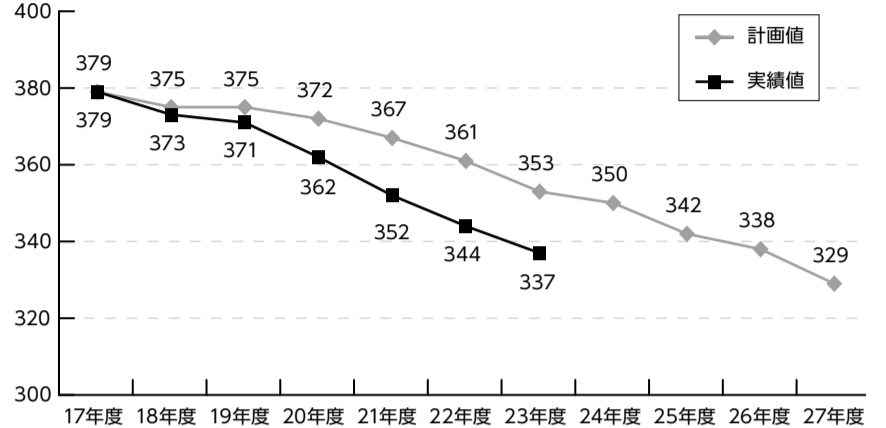
なお、平成23年4月1日現在では前年に比べて7人減少しました。

### ●定員管理の状況

市では、集中改革プランに基づき、平成17年4月1日現在の職員数379人を基準に、平成27年4月1日の職員数を329人、10年間で50人の職員数を削減する目標を立て取り組んでいます。

進捗状況は目標を上回るペースで、6年間で42人の減になっています。(グラフ参照)

【単位：人】 定員適正化計画の進捗状況 (平成23年4月1日現在)



## 1 職員数に関する状況

### 1-1 職員数について

区分	平成22年4月1日 現在職員数	平成22年度中 退職者数	平成23年4月1日 採用者数	平成23年4月1日 転任職員数	平成23年4月1日 現在職員数
行政職	324人	15人	11人	—	321人
労務職	20人	3人	0人	1人	16人
合計	344人	18人	11人	1人	337人

- (注) 1 行政職とは労務職を除いた職員です。  
 2 労務職とは主に保育所調理士や給食センター調理員、学校用務員などです。  
 3 転任職員数とは労務職職員が行政職転任試験に合格し行政職職員となった数です。

### 1-2 年齢別職員構成の状況 (平成23年4月1日現在)

区分	20歳 未満	20歳 ～ 23歳	24歳 ～ 27歳	28歳 ～ 31歳	32歳 ～ 35歳	36歳 ～ 39歳	40歳 ～ 43歳	44歳 ～ 47歳	48歳 ～ 51歳	52歳 ～ 55歳	56歳 ～ 59歳	60歳 以上	計
職員数	3人	12人	24人	30人	38人	59人	33人	19人	33人	35人	50人	0人	336

(注) 職員数には教育長は含まれていません。

## 2 職員の給与の状況

### 【職員給与の状況】

市職員の給与は、国や県、ほかの地方公共団体との均衡を考えながら、議会の議決を経て、条例により決定されています。

### 2-1 人件費の状況 (普通会計決算)

区分	住民基本台帳人口 (平成22年度末)	歳出額 A	実質収支	人件費 B	人件費率 B/A	(参考) 平成21年度の 人件費率
22年度	42,277人	千円 15,335,995	千円 509,133	千円 2,694,013	17.6%	16.6%

### 2-2 職員給与費の状況 (普通会計決算)

区分	職員数 A	給与費 給料	職員手当	期末・勤勉手当	計 B	一人当たり 給与費 B/A
22年度	315人	千円 1,139,831	千円 179,440	千円 396,360	千円 1,715,631	千円 5,446

- (注) 1 職員手当には退職手当を含みません。  
 2 職員数は、平成22年4月1日現在の人数です。

### 2-3 職員の平均年齢、平均給料月額及び平均給与月額の状況

#### ①一般行政職

(平成23年4月1日現在)

区分	平均年齢	平均給料月額	平均給与月額	平均給与月額 (国ベース)
東松島市	42.8歳	311,178円	524,285円	335,250円
宮城県	42.8歳	343,936円	440,213円	379,909円
国	42.3歳	327,205円	—	397,723円

#### ②技能労務職

区分	平均年齢	平均給料月額	平均給与月額	平均給与月額 (国ベース)
東松島市	43.6歳	250,337円	340,924円	263,494円
宮城県	49.5歳	332,110円	383,254円	358,903円
国	49.5歳	283,862円	—	321,662円

- (注) 1 「平均給料月額」とは、平成23年4月1日現在における各職種ごとの職員の基本給の平均です。  
 2 「平均給与月額」とは、給料月額と毎月支払われる扶養手当、地域手当、住居手当、時間外勤務手当などのすべての諸手当の額を合計したものであり、地方公務員給与実態調査において明らかにされているものです。また、「平均給与月額(国ベース)」は、国家公務員の平均給与月額には時間外勤務手当、特殊勤務手当等の手当が含まれていないことから、比較のため国家公務員と同じベースで再計算したものです。  
 3 東松島市の平均給与月額には、震災対応業務のための時間外勤務手当が含まれます。

### 2-4 職員の初任給の状況 (平成23年4月1日現在)

区分	東松島市	宮城県	国	
一般行政職	大学卒	172,200円	178,800円	172,200円
	高校卒	140,100円	144,500円	140,100円
技能労務職	高校卒	137,200円	141,900円	—
	中学卒	121,600円	125,400円	—

### 2-5 期末手当・勤勉手当

東松島市	宮城県	国
1人当たり平均支給額 (平成22年度) 1,252千円	1人当たり平均支給額 (平成22年度) 1,691千円	—
(平成22年度支給割合) 期末手当 2.60月分 勤勉手当 1.35月分	(平成22年度支給割合) 期末手当 2.60月分 勤勉手当 1.35月分	(平成22年度支給割合) 期末手当 2.60月分 勤勉手当 1.35月分
(加算措置の状況) 職制上の段階、職務の級等による加算措置 ・役職加算 5%~15%	(加算措置の状況) 職制上の段階、職務の級等による加算措置 ・役職加算 5%~20% ・管理職加算 15%~25%	(加算措置の状況) 職制上の段階、職務の級等による加算措置 ・役職加算 5%~20% ・管理職加算 10%~25%

### 2-6 特別職の報酬等の状況

区分	給料月額	期末手当支給割合 (平成22年度)	退職手当	
			(算定方式)	(1期の手当額)
市長	891,000円	2.95月	891,000円×在職月数×0.44	18,817,920円
副市長	707,000円	2.95月	707,000円×在職月数×0.26	8,823,360円
教育長	600,000円	2.95月	600,000円×在職月数×0.21	6,048,000円
議長	422,000円	2.95月	-	-
副議長	372,000円	2.95月	-	-
議員	348,000円	2.95月	-	-

(注) 退職手当の「1期の手当額」は、4月1日現在の給料月額及び支給率に基づき、1期(4年=48月)勤めた場合における退職手当の見込額です。

本市の職員の人事に関する任免や勤務条件、福利厚生などの詳しい内容は、東松島市人事行政の運営等の状況の公表に関する条例に基づき、市のホームページに詳しく掲載しています。  
※特に注釈のない場合、平成22年4月1日から平成23年3月31日の状況です。

**狂犬病予防接種を忘れていませんか**

生後91日以上の子犬は、狂犬病予防法によって「市町村への生涯1回の飼犬登録」と「毎年1回の狂犬病予防注射の接種」が義務づけられています。

今年度の市で行う集合注射は終了しましたので、未注射の飼い主の方は動物病院での注射をお願いします。なお、病院で注射を接種すると「狂犬病予防注射済証」が発行されますので、その証明書と交付手数料(1頭につき550円)を環境課または鳴瀬総合支所へ持参ください。

**○狂犬病ってどんな病気?**

病原体は狂犬病ウイルスで、人への感染は病獣(犬、オオカミ、キツネなど)の咬み傷などから発症。神経系を冒され、興奮状態となり、よだれを流し、全身のけいれん・まひを起こして死に至ります。反射が亢進(気持ちや病状などが高ぶること)し、水を飲んだり見たりするのどに痛みを伴うけいれんが起るので、恐水病とも言われています。

**○死亡などの内容変更をされていない飼い主の皆さんへ**

飼犬は、台帳により管理されています。そのため、飼犬が死亡したり、飼犬とともに東松島市内へ転入、所有者の変更などに伴う飼犬の登録内容に変更が生じた場合は、必ず市環境課に連絡ください。

内容の変更が確認できない場合、すでに犬を飼っていないのに集合注射の案内が届くなど、行き違いが生じますので必ず連絡をお願いします。仮設住宅に入居された方で飼犬を飼っている方も、同様に連絡ください。

■問 環境課環境班 ☎内線1152

**年末年始のごみ収集に関するお知らせ**

**○年末の可燃ごみ臨時収集日**

年末に大掃除を計画されている家庭も多いのではないのでしょうか。捨てる前に「まだ使えるのではないか」「必要としている人はいないか」と検討してください。それでも処理を考えているときは、分別の徹底に努めましょう。「混ぜればごみ分ければ資源」です。

**■可燃ごみ臨時収集日**

月・木曜収集地区 12月29日(木)、火・金曜収集地区 12月30日(金)

**○年末年始の資源ごみ収集**

資源ごみの収集は、12月29日(木)から1月3日(火)までお休みです。

**○年末の粗大ごみ直接搬入の土・日曜日受け入れ**

粗大ごみ直接搬入は、平日の9時から16時まで受け入れしていますが、平日に搬入ができない方のために、年末の土・日曜日にも直接搬入を受け入れます。

■受入日(次の二日間) 12月24日(土)・25日(日)の2日間 9時～16時

■処理料金 10kg当たり100円

■受け入れ場所・申し込み 鳴瀬一般廃棄物最終処分場 ☎87-2837

**○年末年始のし尿くみ取り**

年末年始は、し尿汲取業者への申し込みが混み合いますので、余裕を持って申し込んでください。

**○年末年始の大曲浜震災ごみ仮置き場直接搬入**

震災ごみの受け入れは、12月29日(木)から1月3日(火)までお休みです。

■問 環境課環境班 ☎内線1153・1154・1155

**平成24年東日本大震災東松島市慰霊祭**

3月11日に発生した東日本大震災・津波により多くの市民が犠牲になりました。

市では、震災発生から1年の節目の日に、震災によりお亡くなりになられた方々の霊を慰めるため、次のとおり慰霊祭(無宗教・献花方式)を執り行います。

■日時 平成24年3月11日(日)午後 ■場所 未定

※開催時間・場所などは決まり次第、市報などでお知らせします

■対象 震災によりお亡くなりになられた市内の方および本市において発見された方、市内の行方不明の方

■案内 対象者多数のため、改めて遺族や親族、来賓の方への案内は行わない予定です。あらかじめご了承ください

■主催 東松島市 ■問 総務課秘書広報班 ☎内線1212

**被災地拾得物(写真・位牌・賞状類関係)の返還を再開**

**●写真・位牌・賞状類・ランドセル・トロフィー類**

■日時 11月1日(火)～平成24年3月25日(日) 9時～16時

※年末年始(12月26日(月)～平成24年1月7日(土))はお休みします。

■場所 旧大塩市民センター(住所:大塩字中沢下23番地1、大塩小学校西隣)

■返還方法 物件を自由に閲覧していただき、該当物件があった場合、持ち帰りいただきます

■問 防災交通課防災交通班 ☎内線1162

**●貴重品類**

返還されず残った貴重品は、石巻警察署に引き渡しています。

■問 石巻警察署会計課 ☎95-4141

**東松島市内の放射線測定**

市役所前での測定を実施しています。測定した月日・場所および結果については次のとおりです。

※測定値に大きな変動がないことから、10月15日(土)より土・日曜日の測定は休止しています。

空間放射線線量率調査結果(測定場所:市役所前)									
測定月日	11月9日(水)		11月10日(木)		11月11日(金)		11月12日(土)		
天候	晴れ		晴れ		晴れ				
地表からの高さ	1.0m	0.5m	1.0m	0.5m	1.0m	0.5m	1.0m	0.5m	
平均値(単位:μSv/h)	0.07	0.07	0.07	0.07	0.07	0.07			
最大値(単位:μSv/h)	0.08	0.08	0.08	0.07	0.08	0.07			
最小値(単位:μSv/h)	0.07	0.07	0.06	0.06	0.07	0.07			

空間放射線線量率調査結果(測定場所:市役所前)						
測定月日	11月13日(日)		11月14日(月)		11月15日(火)	
天候			曇り		晴れ	
地表からの高さ	1.0m	0.5m	1.0m	0.5m	1.0m	0.5m
平均値(単位:μSv/h)			0.06	0.07	0.06	0.07
最大値(単位:μSv/h)			0.07	0.08	0.07	0.07
最小値(単位:μSv/h)			0.06	0.07	0.06	0.06

■問 環境課環境班 ☎内線1152

**東松島市健康増進センター**

**ゆぶと通信**

今年も残すところあと1ヵ月となりました。今年の冬は寒いかな?こんな寒い時でも、室内ぽかぽかのあったかゆぶとで、おもいきり身体を動かして、汗をかきましょう!!

**12/24(土)・25(日)はゆぶとに行こう♪**

当日ご利用のすべての方に、『次回使える入館優待券』を差し上げます。多くの皆さんの来場をお待ちしています。(優待券は100円(入湯税のみ)で利用できる券)

**～年末年始の営業日時のお知らせ～**

- 12月29日(木) 休館日
- 12月30日(金) 通常営業(10時～22時)
- 12月31日(土) 大晦日のため休館
- 1月1日(日) 元日のため休館
- 1月2日(月) 通常営業(10時～21時) ※祝日のため、21時閉館。
- 1月3日(火) 通常営業(10時～22時)



**冬休み短期水泳教室 参加者募集**

対象	小学生(当クラブ1～16級まで)
開催日	12月23日(金)～28日(水)の6日間
時間	13時～14時30分まで(15分…体操など、75分…水中運動)
定員	40名(先着)
参加費	会員 5,000円(税込)／一般 7,000円(税込)
締切	12月17日(土)まで

※対象欄中の( )内は、当クラブ進級基準。詳しくは、ゆぶとに問い合わせください。

■営業時間 平日 10時～22時 土・日・祝 10時～21時

■休館日 毎週木曜日(祝日の場合翌日)

■問 ☎84-3855 ※プール・トレーニングジムの利用は閉館30分前までにあります。



# まちの情報広場 ①

問い合わせ 東松島市役所 ☎82-1111

## ひがしまつしま震災見舞商品券の支給

市では、東日本大震災の災害に遭った市民の皆さんのうち、住家のり災判定が一部損壊以下の世帯に対し、生活支援を行うことを目的とし、あわせて、市の復興および地域経済対策に資するものとして、「ひがしまつしま震災見舞商品券」を支給することになりました。

対象世帯主に対しては、市から11月下旬に「はがき」で通知しています。日時・会場などをお間違えのないよう「はがき」と交換のうえ、お受け取りいただき、使用有効期間中に利用してください。

■対象者 次の条件をすべて満たす方とし、原則としてその方の属する世帯の世帯主に支給します

- ・平成23年3月11日現在、市の住民基本台帳に記録されている方であること
- ・上記住所地の住家のり災判定が一部損壊以下であること
- ・単身世帯の場合は、支給を受けるまでに健在であること

※市内指定店のみで利用できる商品券であるなど、制度の趣旨をあらかじめご理解いただきますようお願いいたします。

■商品券 1世帯につき1万円(千円単位:共通券4枚+専用券6枚)

※使用有効期間:平成23年12月12日(月)～平成24年3月31日(土) ※使用の際はお釣りは出ませんので、ご注意ください。

■受付日程

受付日	会場 (指定会場のみ受け取りができます)	午前(9時～12時)					午後(13時～16時)				
		窓口①	窓口②	窓口③	窓口④	窓口⑤	窓口①	窓口②	窓口③	窓口④	窓口⑤
12月9日(金)	市コミュニティセンター	上町一、上町二、北区官舎	上河戸一	下町四	関の内一、関の内二、下浦市宮	浜須賀、鹿妻一、鹿妻二、前里	上町三、駅前、河戸	上河戸二	下町三、下町五	東大溜	道地、上小松、沢田
12月10日(土)	市コミュニティセンター	四反走	上河戸三	若菜、下町一、下町二	作田浦	前柳、下小松、谷地	西新町	上河戸四	大溜	下浦泉宮	手招、小松台
	赤井市民センター	五味倉、上納、横沼西、貝殻塚一、貝殻塚二	六槍、八幡、裏、横間	-	-	-	照井、御下、中東、寺	南一、南二、新川前、南五、南六、南緑、南新一、南新二、柳北、柳下	-	-	-
	大塩市民センター	塩入、大島、裏一、裏二	中(緑ヶ丘二丁目のみ)、小分木	-	-	-	表	中(緑ヶ丘二丁目以外)	-	-	-
	市役所鳴瀬庁舎	小野上、小野下、根古、高松	川下、往還上、往還下、浜市、里北、里南、室浜	-	-	-	新田、西福田下、西福田上、肘曲、上下堤	浅井、中下、新町、亀岡東、亀岡西、新東名北、新東名南、大塚	-	-	-
12月11日(日)	市コミュニティセンター	矢本・小松地区の方でまだ引換えをしていない方									
	赤井市民センター	赤井・大曲地区の方でまだ引換えをしていない方									
	大塩市民センター	大塩地区の方でまだ引換えをしていない方									
	市役所鳴瀬庁舎	鳴瀬地区の方でまだ引換えをしていない方									

【上記期間以降の受付のお知らせ】

★12月12日(月)および13日(火)は、データ整理のため支給受付をお休みさせていただきます。

★14日(水)以降は、市役所本庁舎1階101会議室で、全地区の支給受付をします。

※受付日時:月曜日～金曜日(祝日および年末年始閉庁日を除く) 9時～16時 ※窓口開設期間:平成24年1月31日(火)まで

【迅速な窓口受付・支給にご協力ください】

- 混雑を避けるため、地区(行政区)ごとに時間・窓口などを指定して受付をします。ご協力をお願いします。
- 指定された会場でのみ支給を受けることができます。※他の会場では受け取れません。
- 指定日に受け取りに来られない方は、11日(日)または他の受付日、14日(水)以降(市役所矢本庁舎のみ)の都合の良い日に会場に来場ください。
- 指定日の指定時間帯に来られない方は、同日の別の時間帯でも支給を受けることができます。
- 当日持参していただくもの…郵送された「はがき」、印鑑(認印可、スタンプ印不可)、免許証などの申請に来られる方の身分証明書
- 9日(金)～11日(日)は、指定会場において、「はがき」に記載された窓口番号(例:【窓口②】)と同じ窓口にお並びください。

■問 総務課総務班 ☎内線1215～1217

## 東松島市アンテナショップ“まちなど”だより

### ～がんばっぺ東松島～

まちなどから、クリスマス&年末ご奉仕企画のお知らせです。

今年のX'masは

### イト君デコレーションケーキ &クリスマスオードブル♥

■イト君チョコレートケーキ(5号) (フルーツは飾りつけの一例です) 限定30個 3,500円

※事前予約が必要です。12月20日(火)まで申し込みください。

※商品引渡し日 12月24日(土)・25日(日)

■クリスマスオードブル(3～4人ファミリー用) 3,000円(税込)

### ●贈答・年越しに地元鳴瀬の上下堤そばはいかがですか

■上下堤そば

生麺(たれ付き) 100g×5袋入り…1,050円(税込)

生麺のみ 1袋100g入り…105円(税込)

乾めん 1袋200g入り…315円(税込)

※生麺をご希望の場合、事前予約が必要です。12月20日(火)まで申し込みください。商品引渡し日は12月29日(木)・30日(金)

■問・申し込み まちなど ☎83-3391

## サンタをさがせ!&イルミネーション点灯式

震災被害に負けない元気な東松島を再興するためには、市民自らが元気になることが大切です。特に、東松島の将来を担う子どもたちが元気になってふるさとに愛着を持ち続け、商店街を中心に賑わいを取り戻すためのイベントを開催します。

■日時・場所・内容 12月3日(土)

(1)サンタをさがせ!

場所:矢本商店街 12時～16時

100人のサンタが街中に繰り出し、参加者は街中に散らばっているサンタを探し出し持っている番号を多く集めるゲーム。そのほか、100人のサンタのパレード

※参加費100円。当日の参加も大歓迎

(2)イルミネーション点灯式

上町東地区センター・イルミネーション点灯式 場所:あったかいホール東隣 16時30分

上町西地区センター・イルミネーション点灯式 場所:三角公園(須賀神社前、市商工会西側) 16時45分

■主催 東松島市元気なまちづくり委員会、上町東地区センター、上町西地区センター

■共催 東松島市ふるさとづくり協議会、東松島市、NPO法人東松島まちづくり応援団

■協力 埼玉県所沢市・東松山市、東京都中野区、栃木県小山市、東北オフサイトミーティング、プラスネオ、Social TOUR、東京中野ライオンズクラブ、東京しいの木ライオンズクラブ、東松島ライオンズクラブ ほか

■協賛 ライオンハイジーン(株)、東松島市商工会 ほか

■問 市民協働課協働推進班 ☎内線1281



▲昨年、埼玉県所沢市で開催されたサンタを探せ!の様子

## 冬場の道路の安全通行

今回の大震災により、市内の国道・県道・市道・三陸自動車道などの道路のいたる場所に段差や陥没箇所、津波により側溝の蓋が流失した箇所が多数あります。また、冬場の道路の路面は凍結や積雪の影響で安全に通行できない場合もあります。自動車・自転車の運転者や歩行者の皆さんが通行の際には、道路の状態に注意して時間と気持ちに余裕をもって通行しましょう。



# City View!

# がんばろう! 東松島

▼市内の3歳から小学6年生までの子どもたち18人が、デンマークのヨアキム王子夫妻(最後列中央)主催のワークショップに招待され、アート創作活動を通じて交流を深めました(11月3日、在日デンマーク大使館〈東京都内〉)



## 世界から東松島への思い届く



▲内戦で母国を追われたルワンダ人女性カンベンガ・マリルイズさん(福島県在住)が本市で「ルワンダカフェ」を開催。一人ひとりの悲しみに寄り添い、励ましました(11月18日、小野市民センター)



▲ヨーロッパ連合(EU)のアシュトン外相(左から3人目)が被災地を訪問し、仮設住宅の入居者とふれあいました(11月3日、矢本運動公園仮設住宅)



▲明治三大築港として交流がある福井県坂井市の三国港突堤ファンクラブ(木村昌弘会長)は、野蒜築港再生整備に充ててほしいと寄付金を贈りました(11月17日、市役所)



▲シャンソン歌手・水織ゆみさんが、「小さな祈りの灯基金」を設立して全国でチャリティコンサートを開催し、集めた募金などを市への寄付金として贈呈しました(11月9日)



▲UN Women(国連女性機関)さくら(大槻明子会長より文房具が寄贈されました)10月28日、市役所

全国からの善意に感謝



▲東松島市と埼玉県東松山市との間で災害応援協定を調印しました。両市は8月26日に災害時相互応援覚書を取り交わしていますが、この協定により両市の結び付きをさらに深めます(11月5日、埼玉県東松山市・第34回日本スリーデーマーチ中央会場)



# みんなの心と力をひとつに

## 100歳おめでとうございます



▲11月12日で100歳を迎えた小山やすみさん(矢本字下浦)に大沼雄吉副市長から祝詞と祝い金が贈られました(11月12日)



▲市は津波で大きな被害を受けた行政区ごとに、集団移転等に関する説明会を開催。浜市地区については、陸前小野駅南側に集団移転する案が示されました(11月9日、小野市民センター)



▶子どもたちが歌ったりからだを動かして楽しい時間を過ごす「たのしいリズムあそび」が開催され、市内の幼稚園・保育所年長児など30人が参加。NHK「おかあさんといっしょ」8代目体操のお兄さん 瀬戸清文さん(現大妻女子大学教授と)一緒に楽しい時間を過ごしました(11月4日、航空自衛隊松島基地内体育館)



▲ゴスペルコンサートが開かれ、ゲストで訪れた神戸市のゴスペルグループ「リジョイス・ゴスペル・クワイア」が、代表的なゴスペルの歌の数々を披露しました(11月13日、赤井字新川前)



▲大曲地区の住民が久しぶりに顔を合わせ、将来を語り合おうと「地区民の集い」が開かれ、復興計画にかかるフォーラムや出店、プレゼント抽選会などが催され、にぎわいました(11月12日、大曲市民センター)

## 秋の火災予防運動



▲秋の火災予防運動出発式で、消防車両の行進が行われました(11月13日、市役所鳴瀬庁舎駐車場)



▶秋の火災予防運動にあわせ、矢本消防署が市内7カ所の仮設住宅で消防訓練を実施。寒さが厳しくなる冬場を前に、火災予防の心がまえを確認していました(11月15日、根古地区センター仮設住宅)



▲DANCE STADIUM in 宮城が開催され、2011年度全国ダンス部選手権大会優勝校の同志社香里高校ダンス部がパフォーマンスを披露しました(11月13日、小野地区体育館)



前回(11月1日号)に続き、山形県東根市の話題を紹介します。

# 紹介します 東根市はこんな街です



▲みんなで力をあわせて世界一なが〜い焼き麩が完成しました

## No.4 (最終回) ギネスに挑戦！ 世界一なが〜い焼き麩を作ろう

11月6日(日)、さくらんぼタントクルセンター駐車場を会場に、市民など100人が長さ53mの焼き麩作りに挑戦しました。

焼き麩は市内六田地区の特産品で、長さ53mは市制施行53周年にちなんだものです。挑戦のために用意されたグルテンと小麦粉を混ぜた麩の生地は、約24kg。生地をスチール製のパイプに巻いて炭火で焼きパイプを繋ぎながら、なが〜い麩を焼いていきました。

約2時間後、ついに53mを達成し、参加した皆さんは手作りバターや果樹王国ひがしねのフルーツジャムを付けて、出来上がったなが〜い麩の味を楽しみました。

■問 東松島市総務課秘書広報班 ☎内線1212



▶使用講習を兼ねた紹介イベントの様子

この事業は、宝くじの社会貢献事業として、コミュニティ活動の促進を図るために必要な備品などが助成されるものです。

■助成額 250万円  
■助成内容 鉄板焼器、やきとり焼器、かき氷機、ポップコーン機、屋外放送設備、テーブルベンチセット、厨房用品ほか安全対策備品など



▶今回購入した安全対策用備品

当コミュニティでは、矢本東地区が抱えるさまざまな課題を解決するために地域住民の一体感の醸成が必要であり、幼児から高齢者まで世代を越えて元気になれる事業を展開していくことが大切と考え、まつりなどの地域イベントに活用し、矢本東地区が活発になることを期待するものです。ありがとうございます。



鈴木 憲一 会長

宝くじの助成金  
で備品を整備

平成23年度自治宝くじコミュニティ助成事業

## 東松島市に復興支援のために提供された品物を 市民の皆さんに抽選で差し上げます

### ■内訳

No	提供品名	提供数	商品説明	No	提供品名	提供数	商品説明
①	愛知県瀬戸市・せとものセット	280	皿、湯呑みなど4人分のセットとなります	⑪	女性用冬物衣類 XL	50	色・内容はおまかせになります
②	毛布セット	500	軽量掛け毛布と敷き毛布2枚ずつ4点セットになります	⑫	婦人用ブーツ S	150	色・種類はおまかせになります(兵庫韓国商工会所)
③	男性用冬物衣類 S	68	色・内容はおまかせになります	⑬	婦人用ブーツ M	180	
④	男性用冬物衣類 M	260		⑭	婦人用ブーツ L	200	
⑤	男性用冬物衣類 L	157		⑮	婦人用ブーツ LL	200	
⑥	男性用冬物衣類 XL	15		⑯	婦人用ブーツ 3L	120	
⑦	女性用冬物衣類 XS	44		色・内容はおまかせになります	⑰	韓国食品	
⑧	女性用冬物衣類 S	106	⑱		白米10kg	40	石川県輪島市商工会議所(コシヒカリなど)
⑨	女性用冬物衣類 M	200	⑲		もち米10kg	30	熊本県阿蘇市PTA連絡協議会
⑩	女性用冬物衣類 L	100					

### ■申込方法

- 希望の方は封書で応募し、返信用のハガキとともに、記載例のとおりに入力してください。ハガキは下部5cmを空欄にし、上部に世帯主の氏名・住所(震災の影響で、現在は市外にお住まいの方は、以前住んでいた市内の住所を必ず記入してください)・電話番号・希望商品番号・希望商品(希望するものはサイズも含む)を記入のうえ、郵送してください。
- 1世帯1枚、1商品のみのお申し込みとなります。(1世帯で2枚以上応募された場合、2品以上記入されていた場合はすべて無効となります)
- 申し込みからの変更はできませんので、あらかじめご注意ください。
- 商品ごとに抽選のうえ、当選者を決定します。当選品につきましては当選はがきを持参の上、市民体育館(住所:東松島市小松字上浮足164、矢本第一中学校北側)での引き換えとなります。
- 当選結果、商品の交換などについての問い合わせは、受け付けませんのでご了承ください。
- 応募は東松島市民の方に限らせていただきます(震災時に東松島市に居住していた方も含む)。

■申込締め切り 12月10日(土) ※当日消印有効。応募にかかる費用(切手代など)は応募者負担です。

■問・申し込み 教育総務課教育総務班 ☎内線1250 〒981-0503 東松島市矢本字上河戸36-1

### ■記入例

**【封筒のおモテ】**

80円切手

981-0503 東松島市矢本字上河戸36-1  
東松島市役所

「支援商品番号〇〇」係 行き

世帯主の方の住所  
世帯主の方の名前

**【封筒のウラ】**

この部分に希望商品の番号を書いてください。

**【封筒に入れるはがきのおモテ】**

50

世帯主の方の住所

世帯主の方の名前

様

**【ハガキのウラ】**

- 世帯主の方の氏名
- 住所 (市外の方は旧住所)
- 電話番号
- 希望商品番号、商品名 (サイズがあれば記入)

何も記入しないでください(5cmあけて下さい)



# まちの情報広場 ②

問い合わせ 東松島市役所 ☎82-1111

## 鳴瀬地区学校教育復興懇話会 意見取りまとめ内容を公表します

市教育委員会では、震災で被災した鳴瀬地区の小・中学校の今後の復興に向けた将来像を検討し、意見を集約する「鳴瀬地区学校教育復興懇話会」(齋藤寿朗会長)を6月に発足させ、鳴瀬地区の小・中学校の再編を視野に入れた将来像を話し合ってきました。



▲懇話会で取りまとめた意見を木村教育長に提出する齋藤会長(右)

また、8月には鳴瀬地区の住民を対象にアンケート調査(無作為による調査)を実施し、アンケート結果を踏まえたうえで、11月17日(木)に鳴瀬地区の小・中学校の今後のあり方を懇話会の意見として取りまとめ、木村民男教育長に提出しました。

ここでは、懇話会として取りまとめた意見内容を公表します。

■懇話会の構成 小・中学区ごとに鳴瀬3地区自治協議会の代表・行政区長の代表・学校PTAの代表・有識者ほか 24人

### ■意見取りまとめ内容(要旨)

懇話会は、鳴瀬地区の小・中学校の将来像を「統合校型」「併設校型」「一貫校型」「単独校型」を視野に検討を重ねてきました。

検討の結果、震災からの復興や校舎の再建、児童・生徒数の減少の推移、学校と地域との関わりなどを考慮し、「統合校型」「併設校型」を選択するものとします。

#### ●「統合校型」(案)

- ①小野小と浜市小を統合して「鳴瀬第一小学校(仮称)」とし、当面の間小野小学校を校舎として利用。将来的に小野地区の高台などに新校舎を建設。
- ②野蒜小と宮戸小を統合して「鳴瀬第二小学校(仮称)」とし、まちづくり復興計画を見据えて野蒜地区に新校舎を建設。
- ③鳴瀬一中と鳴瀬二中を統合して「鳴瀬中学校(仮称)」とし、まちづくり復興計画を見据えて鳴瀬地区に新校舎を建設。

#### ●「併設校型」(案)

- ①小野小と浜市小を統合した「鳴瀬第一小学校(仮称)」と鳴瀬第一中学校を併設校とし、将来的に小野地区の高台などに新校舎を建設して、小中併設校にする。
- ②野蒜小と宮戸小を統合した「鳴瀬第二小学校(仮称)」と鳴瀬第二中学校を併設校とし、まちづくり復興計画を見据えて野蒜地区に新校舎を建設。隣地に鳴瀬第二中学校の新校舎を建設。

■今後の方針 懇話会の意見を元に、今後の市全体の教育のあり方やまちづくり復興計画の策定状況も見据えたうえで、市教育委員会において鳴瀬地区の小・中学校の将来像を検討していきます。

※今回提出された懇話会の意見が、必ずそのまま鳴瀬地区の小・中学校の再編につながるものではありません。

■問 教育総務課教育総務班 ☎内線1257

## 東松島市・東根市 友好都市の提携・災害時相互援助協定の締結 ～育んできた絆は今より強い友情に～

東松島市と山形県東根市は、友好都市の提携と災害時相互援助協定を締結することになりました。

東松島市と山形県東根市の交流はライオンズクラブなどを通じて行われてきた経緯があり、一昨年から子どもたちの交流も行われ、これからの2つの市同士の交流が大いに期待されたところ、突然、3月11日の東日本大震災により本市では都市機能も麻痺する大きな被害を受けました。

東根市では3月14日(月)に支援物資を送るなどの素早い対応と、その後の継続的な人的支援と物的支援による多大な協力により、東松島市の復旧に尽力いただきました。

震災を乗り越え、これからの2つの市が友好都市となり、あわせて災害時の相互援助協定を締結するものです。

■日時 12月11日(日) 10時

■場所 山形県東根市・さくらんぼタントクルセンター 大ホール

■問 復興政策課企画調整班 ☎内線1231

## 新品ランドセルの提供を支援 ～セーブ・ザ・チルドレン・ジャパン主催～

セーブ・ザ・チルドレン・ジャパンは、ランドセルの提供支援を行います。

ランドセルが必要な家庭は、被災の有無にかかわらず支援されますので、下記により申し込みください。 ※新1年生に限らず申し込みできます。

### ■ランドセルの概要

- (1)メーカー:セイバン「天使のはね」新品  
※A4クリアファイルには対応していません。
- (2)色:ブラック、ブルーブラック、マリブルー、カーマインレッド、チェリーピンク、ビビット、ピンク、ライトピンク  
※先着順の配布としますので、色については希望に添えない場合がありますので、あらかじめご了承ください。

■申し込み 12月22日(木)まで、学校教育課窓口(市役所東庁舎2階)で申込書に記入してください

■引き渡し ランドセル納入後に学校教育課より連絡しますので、受け取りに来ていただきます。なお、受け取り後の交換・返品には応じませんので、あらかじめご了承ください。

■問 学校教育課学校教育班 ☎内線1254

# 校長先生のちょっといい話 第2回

前回に続き、市内10小学校・4中学校の校長先生による「ちょっといい話」を掲載します。

第2回は、大曲小学校・亀卦川孝雄校長先生です。



大曲小学校 校長 亀卦川孝雄

## 温かい励ましを支えに

10月8日、今年度の「大運動会」を行いました。5カ月遅れの開催となりました。一時は中止やむなしとも考えたのですが、職員と何度も話し合いを重ねた結果、子供たちの元気な姿をお見せすることにより、保護者の皆様や地域の皆様に一歩一歩力強く歩んでいただきたいと考え決断しました。

大震災によりほぼ全ての運動会用具を流失してしまっただけでなく、今年には多くの皆様から支援いただいた用具を使つての運動会となりました。東松島市役所はもちろんのこと、東京都江東区の枝川小学校の児童の皆さんや職員・保護者の皆様、セーブ・ザ・チルドレン、ヤマハ発動機の皆様、三重県伊賀市の芭蕉の会の皆様など、多くの皆様からの支援品と温かい励ましのお陰で実施できた運動会でした。

当日おいでいただいた方々からは、「感動しました」「涙が出て止まりませんでした」「いい運動会でしたね」など、お褒めの言葉をたくさん頂きました。

◆次回は、赤井小学校・相澤得郎校長先生からの「ちょっといい話」を掲載します。

が、それは子供たちが一生懸命心を込めて演技に取り組んだ証しにほかなりません。

### ★プロフィール★

- 昭和28年5月2日 石巻市生まれ
- 上智大学文学部卒業
- 松島第二小学校で学校事務職員を経験し、その後教職に就く
- 雄勝町立大須小学校をはじめ9小学校と石巻市教育委員会に勤務
- 平成23年4月から大曲小学校に勤務
- 石巻市蛇田在住



# 知っ得情報

■問い合わせ 東松島市役所 ☎82-1111

## 募集

### 県営住宅入居者募集

県営住宅供給公社  
 ☎022-241-0014  
 ☎24時間電話サービス  
 ☎022-213-1861  
 URL: <http://www.niyagi-kor.jp>

募集住宅の情報は、配布される募集案内をご覧ください。

平成23年度から定期募集が年4回に変更になりました。(実施月:6月・9月・12月・3月)

■受付期間 12月1日(木)～12月(月)

■申し込み 専用の申込用紙を郵送 ※12月12日(月)消印有効

■申込書配布場所 県建築住宅センター、各市町村の県営住宅担当課、各地方振興事務所、各公共職業安定所などで12月1日(木)から配布開始  
 ※市建設課で配布していません。

### 自衛官募集

自衛隊宮城地方協力本部  
 石巻地域事務所  
 ☎83-6789

○陸上自衛隊 高等工科学校生徒(推薦・一般)

■資格 平成24年4月1日現在、15歳以上17歳未満の男子で中学校卒業者または中等教育学校の前期課程修了者(見込み含む)  
 ※推薦の応募要件については、問い合わせてください。

■受付期間 推薦・12月16日(金)まで  
 一般・平成24年1月6日(金)まで

■試験日 推薦・平成24年1月7日(土)～9日(月)までの間の指定する1日  
 一般・1次 平成24年1月14日(土)

■試験場所 推薦・陸上自衛隊高等工科学校(住所:神奈川県横須賀市御幸浜2番1号)  
 一般・宮城県内数カ所

■合格発表 推薦・平成24年1月13日(金)  
 一般・1次 平成24年1月23日(月)

○自衛隊貸費学生(技術)資格 大学の理学部、工学部の3・4年または大学院(専門職大学院を除く)1・2年に在学し、卒業(修了)後、直ちに自衛隊に勤務できる方  
 ※応募資格の専攻学科、年齢については問い合わせください

■受付期間 平成24年1月

### 1. 労災保険制度

労働者の方が、「工作中」や「通勤中」に地震や津波により建物が崩壊したことなどが原因となってケガ・死亡された場合、本人やその家族の方は「労災保険」による給付(※注)を受けられます。 ※治療や投薬、遺族年金・一時金など

### 2. 労災保険の「請求」

- 「被災された労働者の方」や「そのご家族の方」が請求を行ってください
- 労災請求は、医師や事業主の証明がない場合でも受け付けます。また、ケガの治療や投薬については、所定の請求書が入手できない場合であっても医療機関で受診できます。

### 3. 労災保険Q&A

- Q. 工作中に地震や津波に遭遇して、ケガ(死亡)をしたのですが、労災保険の給付を受けられますか?  
 A. 工作中に地震や津波に遭い、ケガをされた(死亡された)場合には、通常業務災害として労災保険給付を受けることができます。また、通勤途上で被災された場合も同様に労災保険給付の対象になります。
- Q. 工作中に地震や津波に遭遇して死亡した場合、その遺族はどのような保険給付を受けることができるのですか?  
 A. 被災者の方が亡くなられた場合、その遺族に対して遺族(補償)給付(年金または一時金)が支給されます。
- Q. 遺族(補償)年金の対象範囲を教えてください。  
 A. 配偶者・子・父母・孫・祖父母・兄弟姉妹が対象になります。  
 配偶者以外については、亡くなられた労働者の収入によって生計が維持されていたなどの一定の要件が必要になります。
- Q. 工作中に津波に遭って、未だ行方不明の場合でも労災保険の請求はできるのでしょうか?  
 A. 特例により、震災による災害によって行方不明となり、生死が分からない場合でも労災保険の遺族年金または一時金の請求ができます。
- Q. 父が会社から帰宅途中(工作中)と思われる時間帯に、津波に遭って亡くなりました。被災した状況が全く分からないのですが、労災保険の請求はできるのでしょうか?  
 A. 被災の状況が不明な場合であっても、明らかに通勤(業務)とは別行為を行っていることが判明している場合を除き、通勤災害(業務災害)として認定されます。  
 請求書を受け付けたくて調査しますので、労災請求をしていただくことをおすすめします。
- Q. 災害弔慰金をもらっているのですが、労災保険の請求はできるのでしょうか?  
 A. 災害弔慰金を受給されている場合であっても、同時に労災保険給付を受給することができます。よって、労災請求を行うことができます。

■問 石巻労働基準監督署 ☎22-3365、宮城労働局労災補償課 ☎022-299-8843

## 東日本大震災による 労災保険制度に 関する 重要なお知らせ



## 〈国保のしおり〉国民健康保険・後期高齢者医療からのお知らせ

### 葬祭費の支給申請

死亡された方の葬祭を執行された方(喪主の方)に対しては、葬祭費50,000円が支給されます。

#### ■申請に必要なもの

- ①印鑑(認印可) ②国民健康保険被保険者証・後期高齢者医療被保険者証 ③口座振込になりますので喪主の通帳(喪主以外であれば委任状が必要となります)
- ④会葬礼状など ※震災により死亡された方は、火葬のみの申請も可能です

### 医療費一部負担金等免除証明書の申請

震災により、下記の理由による方は病院に支払う医療費の一部負担金等が免除になります。(有効期限 平成24年2月29日(水))  
 免除になるには受診する際、被保険者証と免除証明書を医療機関に提示する必要があります。まだ申請されていない方は、被保険者証、印鑑(認印可)、下記理由による証明書類などをお持ちの上、申請してください。

#### ■申請に必要なもの ※理由によって必要な書類などが異なりますので、必ず問い合わせください。

- ①住宅の全半壊、全半壊をした方・・・り災証明書 ②主たる生計維持者が死亡した場合・・・り災証明書、死亡診断書
- ③主たる生計維持者が重篤な傷病を負った方・・・医師の診断書 ④主たる生計維持者の行方が不明である方・・・警察に提出した行方不明の届出の写し
- ⑤主たる生計維持者が業務を廃止・休止した方・・・公的に交付される書類で、事実の確認が可能なもの(例:税務署に提出する廃業届、異動届の控えなど)
- ⑥主たる生計維持者が失職し、現在収入が無い方(雇用保険を受給している方は該当になりません)・・・事業主などによる証明書
- ⑦原発の事故に伴うもの・・・住民票の写しなど対象地域に住んでいたことが確認できる書類

(葬祭費・医療費一部負担金等免除証明書の申請は、市民課保険年金班 5番窓口へお越しください)

■問 市民課保険年金班 ☎内線1119・1129

## ■ 広告を掲載しませんか ■

「市報ひがしまつしま」に掲載する広告を募集しています。広告欄を使って、会社やグループをど〜んと宣伝しませんか! ※市内に住所を有する事業所・団体が申し込みできます。

- 掲載枠 第1種広告 10,000円(42mm×122mm)  
 第2種広告 20,000円(42mm×252mm)
- 申し込み締切 掲載希望月1日号の前々月末(土、日曜日または休日の場合はその前日)  
 例:2月1日号…12月28日(水) 3月1日号…平成24年1月31日(火)
- 問 総務課秘書広報班 ☎内線1212

広告

10年保証住宅・住宅防音工事・耐震改修工事・エクステリア広域住まいの改善相談(NPO)・住宅用火災報知器・高齢者、障害者住宅改善・みやぎ版住宅

建設関連従事者の国民健康保険・労災保険・退職金制度

# 東松島市矢本建設職組合

## TEL82-6498

宮城県建設業国民健康保険組合矢本支部 TEL 83-3572  
 事務局 TEL 82-5978 FAX82-6748



### ひがしまつしま割増商品券の使用期限迫る

ひがしまつしま割増商品券の使用期限は12月10日(土)です。使用の際は  
はお釣りが出ませんの注意ください。また、今回の商品券には抽選券は付いて  
いません。

■問 東松島市商工会 ☎82-2088、市商工観光課 ☎内線2161・2162

### 農業災害対策資金の申し込み開始

市では、震災からの復興を目指す農業者の皆さんを対象とする農業災  
害対策資金(融資制度)を新設しました。

#### ■融資対象者

震災により、農作物・特用林産物・樹苗・木材・農林業機械・農林業施  
設その他農林業の用に供するもの(果樹・家畜・資材など)に関する被害が、  
平年の農林業所得の2割以上の被害を受け、農業経営の維持が  
困難として東松島市長の被害認定を受けた農林業を営む個人および  
法人など

■取扱金融機関 いしのまき農業協同組合

#### ■資金の用途

- (1)被害施設などの補修や更新に要する経費
- (2)購買代金などに充てるための運転資金

#### ■貸付限度額

※実際の貸付額は、下記の限度額または被害額のいずれか低い額  
・個人 300万円(農業所得が総所得の過半に満たない個人は150万円)  
・法人など 500万円

■貸付利率 年1.25%以内

■償還期間 5~7年以内(うち据置期間1年以内)

#### ■問

融資手続:いしのまき農業協同組合本店金融部融資管理課 ☎22-1110  
被害認定:市農林水産課農政班 ☎内線2143

### 東松島市勤労者生活安定資金融資制度

この制度は、市内に居住されている方および市内中小企業に勤務されている方への生活支援策として、東北  
労働金庫と提携し設立しました。本人またはその被扶養者(同居の家族も含む)に係る一般生活資金や教育資金、  
育児・介護休業者生活資金などに利用できますので、希望の方は下記の内容を確認の上、申し込みください。

#### ■融資対象者の資格

- ①市内に1年以上住所を有する者または市内の同一企業に引き続き1年以上勤務している方
- ②市町村民税を完納し、かつ、当該融資に係る債務の全部を弁済できると認められる方
- ③社団法人日本労働者信用基金協会の保証承諾を受けられる方

#### ■制度の内容

資金種別	項目	内容
一般生活資金	使 途	○通勤用自家用自動車の購入費用 ○結婚・出産・療養・葬祭の費用 ○住居移転費用 ○介護用品・機器の購入費用 ○公租公課に要する費用 ○住宅の修理、付帯設備設置、災害復旧費用 ○上記使途借入金の借り換え費用
	融資金利	年 2.50% (固定金利)
	融資金額	200 万円限度
	償還期間	7年以内 (据置 1年以内)
教育資金	使 途	○高校、大学、各種学校などの教育資金 ○授業料等の納付金のほか、下宿代、書籍などの費用 ○勤労者自身のスキルアップのための訓練などの費用 ○上記使途借入金の借り換え費用
	融資金利	年 1.85% (固定金利)
	融資金額	200 万円限度
	償還期間	10年以内 (据置 5年以内)
育児・介護休業者生活資金	使 途	○育児休業または介護休業中の生活に要する費用
	融資金利	年 1.20% (固定金利) 金利優遇 第二子の出産に伴う育児休業の場合・・・年 1.10% (-0.1%) 第三子の出産に伴う育児休業の場合・・・年 1.00% (-0.2%)
	融資金額	100 万円限度
	償還期間	5年以内 (据置 1年以内)

■担保・保証 担保は不要で、原則として保証機関による保証が必要となります。別途、保証料(年0.7%~1.2%)  
が必要で、保証料が一部(場合によっては全額)補給される制度もあります。詳しくは、東北労働金庫石巻支店  
に問い合わせください

■申し込み 直接、東北労働金庫石巻支店へ申し込みください。融資の実行には審査があり、審査の結果、融資  
できないなど希望に添えない場合もありますので、あらかじめご了承ください

■問 融資制度の内容 市商工観光課商工政策班 ☎内線2163  
融資の申し込み・手続き 東北労働金庫石巻支店 ☎22-3355

### 宮城いきいき学園平成24年度4月生募集

宮城県社会福祉協議会  
いきいき健康課  
☎022-12518477

学習やスポーツ・文化活  
動を通して、明るく楽しい  
充実した学園生活を体験し  
てみませんか。

■募集校 仙南、大崎、石巻、  
気仙沼・本吉、登米・栗原  
5校  
※詳しくは問い合せくだ  
さい。

■入隊 大学または大学院  
の正規の課程を修了した  
後、引き続き幹部候補生  
として陸上・海上・航空各  
自衛隊に勤務

■応募資格 県内に居住す  
るおむね60歳以上の方  
で、健康で学習意欲があ  
り2年間継続して受講可  
能な方  
※卒業された方の再入学は  
できません。

■受講料 入学金5,000円  
年間受講料20,000円  
■定員 40人(定員を超え  
た場合は抽選となります)

■申し込み 申込書に記入  
の上応募してください  
※申込書は市コミュニテイ  
センターにも備え付けて  
あります

■締め切り 平成24年1月  
31日(火)必着

■出詠料 1,000円  
※中・高校生は無料。  
■賞 一般の部 原阿佐緒  
賞1点、優秀賞5点  
青少年の部 優秀賞1点、  
奨励賞10点、特別賞5点

■締め切り 平成24年1月  
31日(火)

■応募規定 未発表の短歌  
1人二首まで

■内容 短歌形式で内容自  
由

■販売額 1冊500円  
■販売期間 12月12日(月)  
~平成24年1月16日(月)

■販売場所 復興政策課お  
よび鳴瀬総合支所

■対象区間 三陸道石巻港  
ICから河北IC間  
※国道45号など一般道路へ

■期間 12月5日(月)  
~10日(土)

■時間 21時から翌朝6時  
まで

■対象者 戦後強制抑留者  
で、平成22年6月16日時  
点で日本国籍を有するこ  
存命の方

■賞 一般の部 原阿佐緒  
賞1点、優秀賞5点  
青少年の部 優秀賞1点、  
奨励賞10点、特別賞5点

■締め切り 平成24年1月  
31日(火)

■三陸自動車道夜間通行  
止めのお知らせ  
国土交通省三陸道維持出張所  
☎9617651

■三陸自動車道は、地震に  
よる損傷の復旧工事や段差

■復興政策課企画調整班  
☎内線12333

■新町区長 志野次雄  
☎8712754

■日時 12月4日(日)  
9時~

■場所 N-まつぶ  
(JR野蒜駅内)2階

## お知らせ

平成24年版みやぎ手帳  
販売

復興政策課企画調整班  
☎内線12333

みやぎ手帳を販売します。

販売額 1冊500円

販売期間 12月12日(月)  
~平成24年1月16日(月)

販売場所 復興政策課お  
よび鳴瀬総合支所

解消・路面補修などを行う  
ため、夜間通行止めを行っ  
ています。大変ご迷惑をお  
かけしますが、協力をお願  
いします。

迂回してください。

シベリア戦後強制抑留  
者に対する特別給付金  
の請求期限

受付期間が、平成24年3月  
31日(土)で終了します。ま  
だ請求されていない方は、  
期間内に請求をしない場合  
は支給されませんので、早  
めに手続きをしてください  
。対象の方へは請求書類  
を送付していますが、請求  
書をお持ちでない方は、電  
話連絡してください。

※すでに特別給付金を支給  
された方は、再度の請求  
はできません。

■新町区長 志野次雄  
☎8712754

■日時 12月4日(日)  
9時~

■場所 N-まつぶ  
(JR野蒜駅内)2階

独立行政法人平和記念事  
業特別基金 事業部特別  
給付金認定担当  
☎057010591204  
☎057010591204  
問:平日9時~18時  
(P)電話:PHSからは03  
158601274(8)

シベリア戦後強制抑留者  
に対する特別給付金の請求  
期限

受付期間が、平成24年3月  
31日(土)で終了します。ま  
だ請求されていない方は、  
期間内に請求をしない場合  
は支給されませんので、早  
めに手続きをしてください  
。対象の方へは請求書類  
を送付していますが、請求  
書をお持ちでない方は、電  
話連絡してください。

※すでに特別給付金を支給  
された方は、再度の請求  
はできません。

■新町区長 志野次雄  
☎8712754

■日時 12月4日(日)  
9時~

■場所 N-まつぶ  
(JR野蒜駅内)2階

### 宮城県最低賃金のお知らせ

宮城県内の事業場で働くすべての労働者(臨時職員・パートタイマー・アルバイトなど含む)に適用される宮城県最低賃金は次のとおり改正されました。お知らせします。  
■時間額 675円 ※効力発生日:平成23年10月29日 ※特定の産業には特定(産業別)最低賃金が定められています  
■問 宮城労働局労働基準部賃金室 ☎022-299-8841



# 知っ得情報

■問い合わせ 東松島市役所 ☎82-1111

## お知らせ

### サンサン教室の開催

**問** 東まつしま地域活動支援センターカノン ☎83-11571

お子さんがまだ歩けない、言葉がゆっくり・発音が気になる、落ち着きがないような気がする、お友達と上手に遊べない、話しかけてもうまく会話できない：などの悩みはありませんか。

カノンでは、石巻支援学校の先生と一緒に教室を開きます。リズム体操やボール遊び、エアートランポリンなど、お友達や先生方と楽しく遊び、一緒にお子さんの発達を伸ばしていきませんか。教室終了後、先生方と療育相談もできます。皆さんの参加をお待ちしています。

**■日時** 12月20日(火) 10時～

**■場所** 東まつしまデイサービス ポート こどもの広場 (住所:東松島市矢本字河戸342-2)

**■申し込み** 2週間前まで

に電話で申し込みください。参加費無料

### 障がい児親のグループ交流会

財団法人 宮城県肢体不自由児協会  
※祝日・月曜日は休日  
☎02-1293-2602  
Email:msk@dc.wakwak.com

さまざまな障がいがある子どもたちの保護者の会などのグループ(セルフグループ)を対象として、相互交流を開催します。

**■内容** 交流会(グループ紹介、情報交換、懇談など)、学習会、話題&情報提供、託児ボランティアによる子どもたちの遊びの場の提供

**■期日** 平成24年3月23日～25日(2泊3日)

※1泊、日帰りも可。

**■場所** 宮城県七ツ森希望の家(住所:黒川郡大和町吉田字上童子沢21)

**■参加費など** 宿泊にかかる費用、交通費などは参加者負担。電話での申し込み受付後、申込書などを送付します

### 高齢者一般運動教室の開催

**問** 地域包括支援センター ☎内線1195

健康でいきいき過ごすための運動教室を開催します。より元気になりたい方や体力を付けたい方、みんなで楽しく体を動かしてみませんか。

初めて運動する方も大歓迎

### 住宅応急修理制度の申し込み受付終了のお知らせ

- ①住宅応急修理制度申し込み受付の終了  
応急仮設住宅の建設・入居状況などを考慮し、申し込み受付を12月22日(木)で終了します。
- ②住宅応急修理制度工事完了期限  
基本的には申し込み受付期間内に申し込みした工事の完了により終了となりますが(現時点では工事完了期限は確定していません)、災害救助法に基づく住宅の応急修理の趣旨を踏まえ、年度内<平成24年3月31日(土)>までに修理完了できますよう、ご協力をお願いします。

**■問** 震災復旧対策室 ☎内線1420～1423

### 住宅防音機能復旧工事の助成 ～東北防衛局からのお知らせ～

- 住宅防音工事で設置した空気調和機器(冷暖房機、暖房機、換気扇、レンジ扇)および防音建具(外部防音サッシ)が3月11日の東日本大震災により被害を受け、故障などしている場合、設置経過年数にかかわらず、機能復旧工事の助成の対象となります。  
対象者は松島飛行場周辺の第一種区域内(※1)(平成18年12月26日に第一種区域の指定を解除した区域を除く)に住宅が所在し、引き続き第一種区域内の当該場所に居住を予定する方です。
- 機能復旧工事を希望する方は、「住宅防音工事希望届」に必要事項を記入し、平成24年3月30日(金)までに東北防衛局に提出してください。(※2)なお、移転や住宅の建て替えを予定されていない方から助成をすることにしています。
- 申し込み用紙 「住宅防音工事希望届」は、東北防衛局ホームページに掲載しています(連絡があれば、直接郵送します)。また、東北防衛局、市復興政策課および鳴瀬庁舎にもあります
- ※1 第一種区域の詳細は、東北防衛局にお問い合わせください。
- ※2 希望者数および予算状況により、実施は来年度以降になる場合がありますので、あらかじめご了承ください。
- 問・提出先 東北防衛局企画部防音対策課住宅防音係 ☎022-297-8216 〒983-0842 仙台市宮城野区五輪一丁目3番15号

### 毎月15日号発行の市報ひがしまつしまの配布

4月から、毎月15日号の市報は各家庭には新聞折り込みで配布していますが、新聞を購読していない方はお手数ですが、各市民センターなどに設置していますのでご利用ください。また、近所で15日号の市報が手元に届いていない方がおりましたら、お声がけや市報の手渡しをお願いします。

**注意:**大塩地区の河北新報紙以外の新聞は取扱店が異なり、折り込みされませんのでご注意ください。全戸配布については、震災対応に一定の目処が付き、配布できる体制が整い次第、実施する予定です。

**■配布場所** 市役所本庁舎・鳴瀬総合支所、矢本東・矢本西・赤井・大塩・小野市民センター、野蒜市民センター(野蒜小学校校庭内仮設プレハブ)、横沼・東名地区センター、奥松島縄文村歴史資料館

**■問** 総務課秘書広報班 ☎内線1212・1219

### 映画「はやぶさ 遙かなる帰還」kizuna(きずな)311 試写会

全世界が注目した小惑星探査機「はやぶさ」。その歴史的偉業を成し遂げた日本の科学者・技術者たちと、それを見守った人々の激動の7年間を描いた映画「はやぶさ 遙かなる帰還」が2012年2月11日(土・祝)に全国公開となります。

主演は世界に誇る俳優で、〈希望をつなぐメッセージサイト〉「kizuna(きずな)311」の世話人を務める渡辺謙さん。この映画を被災者の皆さんにいち早く届けたいと自ら試写会を企画し、下記のとおり行うことになりました。

当日は渡辺謙さんの舞台挨拶も予定していますので、皆さんの応募をお待ちしています。

#### 〈渡辺謙さんから皆さんへのメッセージ〉

お久しぶりです。皆様に届けられる作品がやっと出来ました。最初に観ていただきたいと思い、試写会をやります。お時間ありましたら、ぜひお越しください。

避難所を回った時に皆さんと、約束しました。映画作ってもってくるね!と。ようやくその約束が果たせます。まず、被災された方々に観ていただきたい。試写会を東北から全国に向かって発信したいのです。困難に立ち向かった男達の話です。多くの被災者の方々と、共有したいと思っています。

- 日時 平成24年1月15日(日) 開場12時30分 開始13時(15時35分頃上映終了予定)
- 場所 ワーナー・マイカル・シネマズ新石巻(イオン石巻ショッピングセンター2階)
- 招待人数 350人
- 舞台挨拶登壇者(予定) 渡辺謙、瀧本智行監督  
※登壇者は予告なく変更する場合があります。
- 応募方法 専用応募はがきに、郵便番号・住所・氏名・年齢・職業・電話番号と鑑賞希望人数(1人または2人、2人までが上限となります)を記入のうえ、応募ください。  
※専用応募はがきは、各市民センターで配布します(はがきが無くなり次第、配布終了)。  
※応募多数の場合は、抽選となります。
- 応募期間 12月1日(木)～20日(火)(到着分有効)
- 応募先 〒104-8108 東京都中央区銀座3-2-17東映株式会社映画営業部 石巻「はやぶさ」係
- 当選者発表 招待状の発送をもって当選者の発表に代えさせていただきます  
※応募された方の個人情報、招待状の発送に利用し、東映株式会社が個人情報保護のため責任を持って管理します。
- 問 東映株式会社映画営業部 ☎03-3535-7202(土・日曜、祝日を除く10時～17時)

### 冬場の火災予防

暖房機器を使う機会が増え、空気が乾燥して火災が起こりやすい季節になりました。火災を起こさないよう、火元には十分注意しましょう。



# それゆけ! イート Vol.8

## 「新しいお友だち」

作:みやみ



○イート:東松島市のキャラクター。名前の由来は東松島市の東(イースト)と心(ハート)が融合したもの。楽しいイベントが好きな食いしん坊。

○タントくん:山形県東根市・「果樹王国ひがしね」の国王(イメージキャラクター)。誕生日は平成5年9月3日。「タント」の名前は、日本語でもイタリア語でも「たくさん・いっぱい」を意味することから「東根の果樹の豊かさ」を表現するものとして名付けられました。東松島市と東根市は12月11日(日)に友好都市になります。

# 相談

## 子どもの心理相談会

健康推進課健康指導班  
☎内線3107

子育ての心配事や反抗期への対応、しつけの仕方などについて、心理カウンセラーによる個別相談を行います。気軽に相談ください。

■相談日 12月21日(水) 13時~(各50分ずつ)

■場所 矢本保健相談センター

■担当カウンセラー 今野 広子先生(臨床心理カウンセラー)

■申し込み 12月14日(水)まで電話で申し込みください

3回総会で世界人権宣言が採択されたのを記念し、昭和25年第5回総会で世界人権宣言が採択された12月10日を人権デーと定めるとともに、すべての加盟国にこれを記念する行事を実施するよう呼びかけています。

法務省と全国人権擁護委員連合会は、世界人権宣言が採択された昭和24年から毎年12月10日の人権デーを最終日とする1週間を人権週間と定め、人権尊重思想の普及高揚のための啓発活動を全国的に展開しています。

## ○特設人権相談所

毎日の暮らしの中で起こる様々な問題、暴力、いじめ、家庭問題などの相談を人権擁護委員が受け、解決の手伝いを行います。相談は無料で秘密は堅く守られます。気軽に相談ください。

■日時 12月2日(金) 10時~15時

■場所 小野市民センター

## 法テラス(日本司法支援センター) 震災法テラスダイヤル

法テラス(日本司法支援センター)宮城  
☎050-3338315535  
(平日9時~17時)

法テラス(日本司法支援センター)は、被災者の皆さんの法的な課題解決の支援を目的とする「震災法テラスダイヤル」を開設しました。

二重ローンや相続などの問題の解決に役立つ各種法律制度や手続き、相談窓口の情報を提供します。気軽に相談・問い合わせください。

■受付日時 平日9時~21時、土曜9時~17時

■電話受付の流れ オペレーターが被災者の皆さんの法的な課題解決に役立つ各種法律制度や手続き、相談窓口などの情報を提供します

■震災法テラスダイヤル ☎0120-0781309(通話料無料、11月1日(火)から開設)

※この電話番号は震災関連専用のダイヤルとなります。一般の相談受付は法テラス・サポートダイヤル ☎0570-0781374を利用ください。

## 若者の社会参加・就労を応援します

みやぎ北若者サポートステーション  
大崎市古川駅前大通1-18  
1F ふるさとプラザ  
☎0229-217022

みやぎ北若者サポートステーションは、「働きたいけど一歩が踏み出せない」「対人関係が苦手」「相談相手がない」などの悩みを抱えている若者とその保護者への相談窓口です。就労や自立に関するセミナーや職場体験などを通して、社会参加へ向けた支援を行います。

また、高校生を対象としたアウトリーチ(訪問相談)も実施しています。詳しくは問い合わせください。

## 平成24年成人式の開催 ~式典会場が変更になりました~

市では平成24年成人式を下記日程・場所で開催します。市内在住の対象者および市外に転居された方で参加の連絡をされた方には12月上旬に案内文書を送付します。

■日時 平成24年1月8日(日) 13時~(12時30分受付開始)

■場所 東松島高等学校講堂

※当初、会場を市コミュニティセンターとしましたが、改修工事が遅れ、上記会場に変更しました。当日参加される方は、間違いのないよう来場ください。

■対象者 平成3年4月2日~平成4年4月1日生まれの方

■問 生涯学習課社会教育班(市コミュニティセンター内)  
☎内線3201~3203

## 被災した事業者の皆さんの事業再開を支援する「宮城県産業復興相談センター」が開設

公益財団法人 みやぎ産業振興機構は、震災により被災した事業者の皆さんの事業再開や再生、二重債務問題などのワンストップ相談窓口となる「宮城県産業復興相談センター」を開設しました。利用・相談ください。

■問 宮城県産業復興相談センター(公益財団法人 みやぎ産業振興機構)  
☎022-722-3858(平日9時~17時)  
宮城県産業復興相談センター東松島事務所(市商工会) ☎82-2088

## 震災に伴う既存のローン免除・弁済方法の変更を協議・手続きを行う「私的整理」の受付開始

震災で被災した個人債務者が金融機関に既存ローンの免除や弁済方法の変更を、弁護士などの専門家が調停役となって協議や実際の手続きを行い、生活再建を図る「私的整理」が8月22日(月)から適用・開始しました。

実際の適用は、収入や債務状況などの条件によるので、必ず「個人版私的整理ガイドライン運営委員会」や借入先の金融機関に相談ください。

■問 一般社団法人個人版私的整理ガイドライン運営委員会  
コールセンター ☎0120-380-883(平日9時~17時)  
同委員会宮城支部 ☎022-212-3025(平日9時~17時)  
同委員会ホームページ <http://www.kgl.or.jp/>

## 東松島市合併5周年記念事業「後藤桃水まつり」のDVDが完成しました

昨年10月、大盛会のうちに終了した「後藤桃水まつり」を記録した、待望のDVDが完成しました。市内はもちろん、県外から多くの唄い手が参加した民謡大会を収録しています。

- 内容 ●大会ハイライト編(107分)
- ゲスト・アトラクション編(128分)
- 販売価格 2,100円(2本セット)
- ※初版DVDは、数量限定で販売しますので、早めにお求めください。
- 販売開始 12月5日(月)より
- 製作販売 「後藤桃水翁を顕彰する会」
- 問・販売場所 小野市民センター ☎87-2067  
野蒜市民センター ☎88-2056



▲参加者と観客が民謡でひとつになった後藤桃水まつりの様子(昨年10月30・31日)



▲東北民謡の父 後藤桃水翁



# ヘルシー インフォ メーション

■問 東松島市役所 ☎82-1111

## 赤ちゃん訪問

健康推進課健康指導班  
☎内線3107・3108

新生児および産婦の訪問指導を行っています。

■内容 発育・発達確認と母乳・育児相談の家庭訪問  
■方法 希望する場所(仮設住宅も可)に保健師または助産師が伺います

## 申し込み

センターに電話で申し込みのうえ、出生連絡票を郵送で提出してください

## 母子健康手帳・母子健康手帳別冊の交付

健康推進課健康指導班  
☎内線3107・3108

■対象 妊娠された方、震災で母子健康手帳・母子健康手帳別冊をなくした方

## 献血にご協力ください

健康推進課健康推進班  
☎内線3102・3110

移動献血車がきます。皆さんのご協力をお願いします。

■実施日 12月17日(土) 10時~12時/13時~16時30分  
■場所 ヨークベニマル矢本  
■16・17歳の方は200CC献血、14時(予約制 1人50分)

## 震災後のこころのケア相談窓口

福祉課障害福祉班保健師  
☎内線3104・3105

市では、震災後のこころのケアについての相談窓口を開設していますので、利用ください。

○こころの健康相談(大人の方)  
■相談日 12月22日(木) 14時(予約制 1人50分)

## 乳がん検診のお知らせ

平成23年度の乳がん検診を申し込みをされている方には、11月上旬に受診票を送付しています。対象は19歳以上の女性。ただし、40歳以上(41歳、51歳、61歳は除く)の女性は偶数年齢に限ります。

■乳がん検診個人負担金および検査項目  
・19歳~39歳(問診+超音波検査) 2,500円  
・40歳~64歳(問診+マンモグラフィ2方向) 3,500円  
・66歳~68歳(問診+マンモグラフィ1方向) 2,500円  
・70歳以上(問診+マンモグラフィ1方向) 500円  
■乳がん検診の日程 場所:矢本保健相談センター

実施日	受付時間	対象地区	実施日	受付時間	対象地区
12月1日(木)	8時~8時30分	駅前、河戸、四反走	12月6日(火)	8時~8時30分	上河戸一、若葉
	9時30分~10時	上町一、上町三、西新町		9時30分~10時	下町一
	12時~12時30分	上町二、北区官舎、上河戸四		12時~12時30分	上河戸二、上河戸三
12月2日(金)	8時~8時30分	前柳、横沼二	12月7日(水)	8時~8時30分	貝殻塚一、貝田
	9時30分~10時	横沼東、南四		9時30分~10時	貝殻塚二
	12時~12時30分	道地、下小松、谷地、高田		12時~12時30分	筒場
12月3日(土)	8時~8時30分	上小松、沢田、横沼西、横沼一	12月8日(木)	8時~8時30分	八幡
	9時30分~10時	南二、南緑		9時30分~10時	上浜一、上浜二、上浜三
	12時~12時30分	照井、寺、南一		12時~12時30分	下浜一、下浜二、御下、中東、六楯、裏、横間
12月5日(月)	8時~8時30分	表	12月9日(金)	8時~8時30分	中、小分木
	9時30分~10時	塩入、裏二		9時30分~10時	新川前、柳上、柳下
	12時~12時30分	南新二、大島、裏一		12時~12時30分	南三、南五、柳西

※都合により指定日に受診できない方は、上記日程の都合の良い日に受診してください。  
■問 健康推進課健康推進班 ☎内線3110

## 生後6か月から中学3年生以下の方へ インフルエンザ予防接種の費用助成のお知らせ【日本ユニセフ協会助成事業】

日本ユニセフ協会は、生後6か月から中学3年生までの方を対象に、インフルエンザ予防接種費用の一部を助成することになりました。これを受け、石巻市医師会および桃生郡医師会が実施主体となり、下記のとおり助成事業を実施します。  
■助成対象者 東松島市・石巻市・女川町に住所を有する生後6か月から中学3年生までの方  
※被災の有無は問いません。  
■接種期間 10月1日(土)~平成24年1月31日(火)  
■助成金額 接種1回につき上限2,000円  
※13歳未満は2回接種のため4,000円の助成  
■助成の受け方  
【これから予防接種を受けられる方】 ※必ず予約をして接種してください。  
接種される指定医療機関で、通常の接種料金から助成金2,000円を差し引いた金額をお支払いください。  
【すでに予防接種を受けられた方・指定医療機関以外で接種する方】  
下記の日程で返金しますので、接種したことを証明できる書類(領収書、母子手帳、接種済証など)・接種した本人の保険証・印鑑(認印可)を持参してください。

日程	受付時間	場所
12月6日(火)	9時~11時30分	小野市民センター(ロビー)
	13時~16時	東松島市役所本庁舎 1階第4相談室
12月12日(月)~16日(金)	13時30分~16時30分	石巻市医師会(石巻市保健相談センター内、住所:石巻市鑄銭場1番27号) ※12月6日(火)に手続きができなかった方

※上記日程以外での返金はできませんので、あらかじめご了承ください。

### ■指定医療機関

No.	医療機関名	所在地	電話	備考
1	石垣クリニック内科循環器科	東松島市矢本字大林 14	83-7070	
2	伊東胃腸科内科	東松島市赤井字鷺塚 69-8	82-6666	4歳以上
3	うつみレディスクリニック	東松島市赤井字八反谷地 132-6	84-2868	13歳以上
4	かしわや内科クリニック	東松島市小松字若葉 7-10	83-2003	1歳以上
5	加藤医院	東松島市矢本字関の内 41	82-2030	小学生以上
6	ししど内科クリニック	東松島市赤井字南一 223	83-8830	
7	永沼ハートクリニック	東松島市赤井字川前一 9-1	82-6680	
8	鳴瀬中央医院	東松島市牛網字新上江戸原 81-1	87-3853	
9	ひかりサントクリニック	東松島市矢本字上河戸 293-8	84-1333	6歳以上
10	藤野整形外科	東松島市矢本字大溜 25-1	83-2121	中学生以上
11	真壁病院	東松島市矢本字鹿石前 109-4	82-7111	
12	宮戸クリニック	東松島市宮戸字里 81-18	88-2208	
13	やもと内科クリニック	東松島市矢本字大溜 325	98-3260	
14	簡野医院	石巻市鹿又字八幡前 17-4	74-2244	4歳以上 13歳未満
15	紫桃内科医院	石巻市鹿又字伊勢前 53-2	75-2325	
16	中川内科外科医院	石巻市前谷地字横須賀 103-7	72-2123	
17	佐々木医院 小児科・内科	石巻市和渕字和渕町 86	72-3122	
18	櫻井内科クリニック	石巻市広渕字町北 70-1	73-3811	
19	成田医院	石巻市相野谷字飯野川町 122	62-3221	1歳以上
20	館田耳鼻咽喉科医院	石巻市相野谷字旧屋敷 150	63-3036	
21	木村医院	石巻市成田字小塚 132-1	62-3039	
22	ものうファミリークリニック	石巻市桃生町中津山字八木 167-4	76-4024	
23	石巻市雄勝診療所	石巻市雄勝町小島字和田 123	57-3611	
24	栗原医院	石巻市桃生町寺崎字舟場前 23-1	76-4170	
25	あいかわ小児クリニック	石巻市丸井戸三丁目 4-10	92-8805	
26	あけぼのクリニック	石巻市蛇田字新塚寺 220	93-3061	
27	あべクリニック産科婦人科	石巻市大街道西二丁目 1-80	22-3322	
28	阿部子どもクリニック	石巻市千石町 6-11	22-1152	
29	あらい脳神経外科クリニック	石巻市蛇田字下中塚 27-27	98-3671	1歳以上
30	いしづか内科クリニック	石巻市蛇田字新大塚 362	92-7311	
31	石巻港湾病院	石巻市門脇町 1-2-21	94-9195	職員家族限定
32	石巻市立病院仮診療所	石巻市日和が丘 1-5-6	23-3200	
33	石巻赤十字病院	石巻市蛇田字西道下 71	21-7220	かかりつけのみ
34	石巻中央さし内科クリニック	石巻市中央一丁目 15-1	95-3123	小学生以上
35	石巻市立牡鹿病院	石巻市鮎川浜清崎山 7	45-3185	
36	いしのまき矢吹クリニック	石巻市大橋三丁目 2-7	21-6117	小学生以上
37	伊藤内科クリニック	石巻市中里二丁目 12-1	96-6372	
38	いとう心療クリニック	石巻市中里二丁目 12-26	98-3201	中学生以上
39	大街道じゅんクリニック	石巻市大街道北 3-4-97	92-1092	3歳以上
40	おおば小児クリニック	石巻市門脇字青葉西 38-1	93-9693	
41	かづま内科クリニック	石巻市鹿妻南 1-13-16	96-7700	
42	上石内科クリニック	石巻市清水町 1-7-12	22-2602	
43	亀田内科皮膚科クリニック	石巻市大街道南五丁目 4-31	95-6118	6歳以上
44	川村産婦人科医院	石巻市新橋 1-65	93-7600	1歳以上
45	かわらだ内科胃大腸クリニック	石巻市鑄銭場 1-10	21-5335	中学生以上
46	久門医院	石巻市垂水町三丁目 6-1	97-4141	小学生以上
47	小林耳鼻咽喉科医院	石巻市蛇田字北経塚 72-1	95-9537	
48	佐藤神経内科医院	石巻市大手町 1-8	22-5522	中学生以上
49	齋藤産婦人科医院	石巻市中央三丁目 5-26	22-0707	
50	佐久間眼科小児科医院	石巻市八幡町一丁目 3-22	92-7651	
51	佐藤内科医院	石巻市蛇田字新金沼 170	22-3020	
52	坂井内科胃腸科	石巻市中里 3-1-11	93-8228	
53	東海林内科胃腸科	石巻市門脇字二番谷地 13-562	96-2823	13歳以上
54	診療所 在宅医療	石巻市大街道北 3-6-72	98-6255	3歳以上
55	高橋消化器内科	石巻市千石町 2-5	95-1621	2歳以上
56	たてだ医院	石巻市大街道西 2-1-65	22-2741	小学生以上
57	田中小児科医院	石巻市千石町 1-13	22-1714	
58	中浦内科医院	石巻市中浦一丁目 2-111	21-7551	
59	中里耳鼻咽喉科医院	石巻市中里 3-10-5	22-3387	
60	中嶋外科医院	石巻市立町 2-6-12	22-5676	
61	中山子どもクリニック	石巻市中里三丁目 4-27	95-4121	
62	二宮外科	石巻市住吉町 1-1-5	22-0202	
63	古山内科・循環器科	石巻市元倉一丁目 9-9-8	23-0221	13歳以上
64	丸中外科胃腸科医院	石巻市南中里 3-12-20	96-8431	
65	箕田内科クリニック	石巻市向陽町二丁目 1-19	96-5252	小学生以上
66	森消化器内外科	石巻市新橋 5-33	23-2151	6歳以上
67	やまもと産婦人科	石巻市大街道北一丁目 3-15	93-7000	
68	よしろう内科	石巻市住吉町一丁目 8-46	22-3277	3歳以上
69	祐ホームクリニック石巻	石巻市水明北 2-1-24	050-3777-2177	
70	渡辺耳鼻咽喉科医院	石巻市貞山 1-4-5	93-1131	中学生のみ
71	石巻市立奇蹟診療所	石巻市前網浜字 28-28	48-2111	就学児以上
72	女川町地域医療センター	牡鹿郡女川町鷲神浜字堀切山 51-6	53-5511	

■問 健康推進課健康推進班 ☎内線3110

## マイコプラズマ肺炎に注意

冬場はインフルエンザとともにマイコプラズマ肺炎も周期的に流行します。特に若年層を中心に流行する傾向があります。長期間せきが続くなどの症状がある時は、早めにかかりつけの医療機関で受診しましょう。



休日診療担当医院表

月日	医院名	電話	薬局名	電話
12月4日(日)	わたなべ整形外科	84-2323		
12月11日(日)	ししど内科クリニック	83-8830	調剤薬局くりっぴ	24-9730
12月18日(日)	加藤医院	82-2030		
12月23日(金・祝)	藤野整形外科	83-2121		
12月25日(日)	永沼ハートクリニック	82-6680		

※救急医療機関として、市内では、真壁病院☎82-7111、仙石病院(泌尿器科、脳神経外科)☎83-2111が24時間体制で救急患者の診療を実施。また、石巻圏域では、石巻赤十字病院☎21-7220が、24時間体制で救急患者の診療にあっています。診療が必要な場合は、電話確認をしてから受診してください。

12月1日から石巻市夜間急患センターが診療を開始

石巻市夜間急患センター(仮設)が完成し、12月1日(木)から診療を開始します。  
**■所在地** 石巻市日和が丘一丁目2番11号(石巻市中央公民館南隣)  
**※駐車場**は、旧市役所前駐車場などを利用ください。  
**■構造** プレハブ造り2階建 **■建物面積** 718.08㎡  
**■主な医療機器** エックス線一般撮影装置、CT装置、生化学自動分析装置など各種検査機器ほか  
**■診療科目** 内科・外科・小児科

内科 外科	月～土曜日	18時～翌朝7時	※12月29日(木)～平成24年1月2日(月)は18時～翌朝7時 ※平成24年1月3日(火)は18時～翌朝6時
	日曜・休日	18時～翌朝6時	
小児科	月～金曜日	19時～翌朝10時	
	土曜日	18時～翌朝7時	
	日曜・休日	18時～翌朝6時	

※注意  
 ・中学生以下の方は、内科の受診ができませんのでご了承ください。  
 ・夜間急患センターの診療開始に伴い、石巻市立病院仮診療所の夜間診療は終了します。  
**■問** 石巻市夜間急患センター ☎94-5111

乳幼児健康診査・健康相談のお知らせ

乳幼児健康診査および健康相談の予定は下記のとおりです。  
 乳幼児健康診査の対象者には、あらためて通知していますが、通知が届かない方や新たに転入された方は、健康推進課まで連絡ください。

乳幼児健康診査および健康相談スケジュール(12月) 場所：矢本保健相談センター

健康診査	日程	受付時間	対象者
3歳児健康診査	14日(水)	12時30分～ 12時50分	平成20年7月 出生児
1歳6か月児健康診査	15日(木)		平成22年5月 出生児
2歳6か月児歯科健診	16日(金)		平成21年5月 出生児
4か月児健康診査	20日(火)		平成23年8月 出生児

健康相談	日程	実施時間	対象者
妊産婦・子どもの健康相談	13日(火)	9時30分～ 11時30分	妊産婦・子ども・保護者
7か月児健康相談	19日(月)	9時～9時20分	平成23年5月 出生児
10か月児健康相談		13時～ 13時20分	平成23年2月 出生児

■問 健康推進課健康推進班 ☎内線3109

予防接種予診票を郵送

次の対象となる方に予防接種予診票を郵送しますので、指定医療機関で接種してください(通知が届かない場合は、連絡ください)。

予防接種名	対象
B C G、三種混合、ヒブ、小児用肺炎球菌	平成23年9月出生児
麻疹風しん(第1期)	平成22年11月出生児

■問 健康推進課健康推進班 ☎内線3110

市民のカレンダー12月

カレンダーの中にある時刻は、行事などの開始時間(または終了時間)を表しています。

日曜日	月曜日	火曜日	水曜日	木曜日	金曜日	土曜日
<p><b>飲酒運転は犯罪です!</b></p> <p>宮城県内では震災発生後から飲酒運転による事故が多発しています～飲酒運転を「しない」「させない」「許さない」～</p>		<p><b>地デジの準備はお済みですか</b></p> <p>宮城県内でのテレビの地上アナログ放送は平成24年3月31日(土)までに終了します。地上デジタル放送への準備がまだの方は、早めに準備してください。</p>		<p><b>1</b></p> <p>■市報12月1日号発行                  ■図書館休館(～7日まで蔵書点検のため休館)                  ■住宅金融支援機構災害復興住宅融資等相談(本庁舎1階玄関ホール)10:00</p>	<p><b>2</b></p> <p>■司法書士出張相談・行政相談(市コ)13:00                  ■振替休業日(浜市小)</p>	<p><b>3</b> ■サンタをさがせ! &amp;イルミネーション点灯式(あったかいホール、三角公園(市商工会西側)ほか)サンタをさがせ!12:00上町東点灯式16:30上町西点灯式16:45                  ■クリスマスお遊戯会・年中少(鳴瀬幼)</p>
<p><b>4</b></p> <p>■上下堤そばまつり(農村創作活動センター)10:00                  ■クリスマスお遊戯会・年長(鳴瀬幼)</p>	<p><b>5</b></p> <p>■振替休業日(矢本中央幼)</p>	<p><b>6</b></p> <p>■市民課窓口延長～19:00                  ■納税相談夜間延長窓口～20:00                  ■ちびっこクラブ(矢本中央幼)</p>	<p><b>7</b></p>	<p><b>8</b></p> <p>■しんどうお兄さんひきがたりコンサート①14:00                  ■住宅金融支援機構災害復興住宅融資等相談(本庁舎1階玄関ホール)10:00</p>	<p><b>9</b></p> <p>■司法書士出張相談(市コ)13:00                  ■振替休業日(野蒜小)</p>	<p><b>10</b></p> <p>■劇団ひとみ座人形劇①14:00</p>
<p><b>11</b></p> <p>■東松島市・東根市友好都市提携調印式・災害時相互援助協定締結式 山形県東根市 10:00</p>	<p><b>12</b></p> <p>■図書館休館日                  ■振替休業日(矢本二中)</p>	<p><b>13</b></p> <p>■第5回復興まちづくり計画有識者委員会② 9:30                  ■納税相談夜間延長窓口～20:00                  ■2歳児のつどいクリスマス会(はなぶさ幼)</p>	<p><b>14</b></p>	<p><b>15</b></p> <p>■市報12月15日号発行                  ■もちつき大会(鳴瀬幼)                  ■住宅金融支援機構災害復興住宅融資等相談(本庁舎1階玄関ホール)10:00</p>	<p><b>16</b></p> <p>■司法書士出張相談(市コ)13:00                  ■行政相談 小野市民センター 13:00</p>	<p><b>17</b></p> <p>■クリスマスおはなし会①11:00・14:00</p>
<p><b>18</b></p>	<p><b>19</b></p> <p>■図書館休館日                  ■振替休業日(鳴瀬二中)</p>	<p><b>20</b></p> <p>■市民課窓口延長～19:00                  ■納税相談夜間延長窓口～20:00</p>	<p><b>21</b></p> <p>■ちっちゃい子おはなし会①11:00</p>	<p><b>22</b></p> <p>■市立小中学校・幼稚園第2学期終業式                  ■市内私立幼稚園第2学期終業式(はなぶさ幼・鳴瀬幼・のびる幼)                  ■住宅金融支援機構災害復興住宅融資等相談(本庁舎1階玄関ホール)10:00</p>	<p><b>23</b> 天皇誕生日</p> <p>■図書館休館日</p>	<p><b>24</b></p> <p>■おはなし会②15:00</p>
<p><b>25</b></p>	<p><b>26</b></p> <p>■図書館休館日</p>	<p><b>27</b></p> <p>■納税相談夜間延長窓口～20:00</p>	<p><b>28</b></p> <p>■御用納め                  ■図書館休館(～2012年1月3日まで)</p>	<p><b>29</b></p> <p>■市内公共施設休館(～2012年1月3日まで)</p>	<p><b>30</b></p>	<p><b>31</b> 大晦日</p>

問い合わせ

☎ …市役所	82-1111	👴 …老人福祉センター	83-2851	📖 …奥松島縄文村歴史資料館	88-3927	🚶 …矢本運動公園	82-6804
📞 …鳴瀬総合支所	87-3111	👦 …矢本子育て支援センター	84-2676	🌳 …蔵しっくパーク	84-1770	🏊 …赤井地区体育館	82-6803
🏠 …矢本保健相談センター	82-1123	👧 …鳴瀬子育て支援センター	87-2338	🏠 …市コミュニティセンター	82-6969	🌳 …鷹来の森運動公園	82-1101
📞 …鳴瀬保健相談センター	87-3111	📖 …市図書館	82-1120	🏠 …市民体育館	82-9030	🏠 …健康増進センター ゆづと	84-3855

生活不活発病に注意

体を動かすことが少なくなって生活が不活発になると、心身の機能が低下してさらに体を動かしにくくなったり病気になるようになります。家事などの毎日の生活の中で、気分転換をかねて適度に体を動かすことを心がけましょう。



# 戸籍のまど

平成23年10月届け出分  
(10月1日～10月31日)  
敬称略・希望者のみ掲載して頂きます

## 結婚

行政区	氏名
南二	平間 正喜
南一	熱海 絵美
貝殻塚一	平間 幸多
四反走	加藤 香
道地	鈴木 健
仙台市	佐藤 みつ子
塩入	新田 好浩
石巻市	大山 早苗
南浦宿舎	中村 行宏
南浦宿舎	種市 喜代江
上河戸四	奥田 真一
女川町	千葉 ゆき
石巻市	北 一成
石巻市	吉田 節佳

## お誕生

行政区	氏名	保護者
河戸	後藤 結人	義則
往還下	山田 蓮	智宏
北區官舎	齋藤 優愛	翔太
南二	兼重 美愛	敬太
南一	遠藤 美華	静雄
横沼一	千田 直華	誠太
中	伊藤 杏莉	隆行
上河戸四	武山 陽向	勝紀
小野下	小坂 類	幸助
南二	相川 みう	啓
下小松	氏家 真輝	秀晃
石川	阿部 愛梨	慎
柳北	呂威 丈二	慎

行政区	氏名	享年
作田浦	神田 采音	91
柳北	大沼 音寧	86
柳北	高橋 今日子	91
下浦	三浦 穠	69
南二	阿部 迫	59
南一	西塚 みのり	91
貝殻塚一	西塚 千沙妃	86
鹿妻一	佐藤 梨綾	91
北區官舎	西館 蒼太	86
往還上	工藤 蒼太	91
往還下	武山 勇翔	86
照井	山邊 玲士	91
往還下	赤間 結季	86
上河戸四	奥山 結奈	91
下町二	佐藤 ゆら	86
下町五	津田 竜輝	91
下町二	成澤 統真	86
横沼二	史 浩	91

## お悔やみ申し上げます

行政区	氏名	享年
作田浦	木村 しる子	96
鹿妻一	武田 きた子	97
六槍	齋藤 一彦	65
南新二	及川 武	73
南新二	南新 武	73
上町二	菊地 昂明	20
柳北	高橋 とよ子	92
東名新場	岡田 哲郎	82
表	日野 よね子	74
下町四	新田 忠夫	77
南新二	新沼 守	74
小野下	五野 恒	77
上町二	土井 ミエ子	65
下町二	三浦 兵一郎	81

市外に避難・一時転居している東松島市民の皆さんに市報を無料送付します～お手元に届いていますか～

■対象 今回の震災により市外に避難・一時転居している市民の方

■内容 月2回発行の市報を無料で送付 ※一回申し込んでいただくと継続して送付します

■申し込み 現在の避難・一時転居している先の郵便番号・住所・氏名・電話番号を明記のうえ、電話・FAX・ハガキ・メールで申し込みください

※市外へ避難・一時転居して市報の送付を申し込みしていた方で、引っ越しなどで送付先に変更があったり、市報の送付が不要となった場合は、必ず電話・FAX・ハガキ・メールで連絡ください。

■問・申し込み 総務課秘書広報班 ☎内線1212・1219 FAX:0225-82-8143  
Eメール:koho@city.higashimatsushima.miyagi.jp

住民異動があったら届出手続きをしましょう

市内へ転入や転居で住所を異動した方は、住んでから14日以内に届出をしましょう。

届出は本人または世帯主が届出(本人確認できる運転免許証などを持参)してください。それ以外の方が届出するときは、委任状と届出人の印鑑が必要です。

■問 市民課窓口サービス班 ☎内線1122

行政区	氏名	享年
道地	高山 ちか子	91
往還上	高橋 善二郎	86
往還下	小山 善二	59
南四	山田 英子	91
南二	伊藤 稲子	69
南一	遠藤 良吾	92

### 蔵しっくパークからのお知らせ

■問・申し込み 蔵しっくパーク ☎84-1770

くらしっく蔵部

バラとローソクを使ったクリスマスアレンジ

■開催日 12月3日(土)10時～12時 ■受付日 11月11日(金)9時より定員になるまで

■材料費 1,200円(材料が異なる場合もあります) ■参加費 100円 ■定員 8人

■持ち物 花バサミ(あれば)、作品を持ち帰る時の袋

和小物お正月の飾りアレンジ

■開催日 12月9日(金)9時30分～12時

■受付日 12月3日(土)9時より定員になるまで

■材料費 2,000円 ■参加費 100円 ■定員 12人 ■持ち物 なし

一玉で作るふわふわマフラー

■開催日 12月14日(水)10時～12時 ■受付日 12月6日(火)9時より定員になるまで

■材料費 1,000円～2,000円 ■参加費 100円 ■定員 15人

■持ち物 ジャンボ針(8ミリまたは12ミリ)当日購入可

「フリルテープ(スパンコール入り)・「ファー」など3種類から選べます。

つるし飾り 飾りを吊るす「輪」を作ります

■開催日 12月15日(木)10時～12時 ■受付日 12月7日(水)9時より定員になるまで

■材料費 600円 ■参加費 100円 ■定員 15人 ■持ち物 裁縫道具

ちりめんで作る干支の「たつ」

■開催日 12月16日(金)10時～12時

■受付日 12月8日(木)9時より定員になるまで ■材料費 700円

■参加費 100円 ■定員 15人 ■持ち物 裁縫道具・木工用ボンド・おしぼり

お正月生け花

■開催日 12月23日(金)13時～15時

■受付日 12月9日(金)9時より定員になるまで ■材料費 1,500円

■参加費 100円 ■定員 10名 ■持ち物 なし

※定員に達している場合もあります。

### 東松島市書道協会書作展

市内の書家による会派・流派を超えての合同の書作展です。

■日時 12月9日(金)～12月11日(日)9時～17時 ■主催 東松島市書道協会

展示コーナー

### クリスマスイルミネーション

「くらしっく」を幻想的に飾ります。ぜひお立ち寄りください。

■点灯期間 12月3日(土)～25日(日)※日没～21時(月曜休館)

<ひと・まち交流館を利用しませんか>

■施設 大広間、中間、奥間、離れの間、見世の間、展示スペースなど

■電話・FAX 84-1770

■開館時間 9時～21時(日・祝は17時) ■休館日 毎週月曜日

<ふれ愛情報プラザ>の利用はもうしばらくお待ちください。

### あったかいホールからのお知らせ

復興チャレンジショップ毎日オープン! オリジナルの手作りクラフト・地元の朝採り新鮮野菜を毎日販売します。ぜひお越しください。

手作りチャレンジクラブ ☆山に行く人このゆびとまれ ■参加費 300円

あけびの蔓を採り自分だけの籠を作りませんか。①②どちらかをお選び下さい。

①蔓採り 12月5日(月) 籠編み 12月6日(火)

②蔓採り 12月14日(水) 籠編み 12月16日(金) ○10時あったかいホール集合

☆布草履 ■参加費 500円 ■日時 12月21日(水)13時～16時

■場所 あったかいホール

貸館申込受付 あったかいホールを使いたい方、チャレンジショップ出店したい方募集中です。

■営業時間 9時～17時(月～金)、10時～16時(土・日)

■問・申し込み ☎98-6061 FAX98-6062

### やもと整骨院

各種健康保険取扱  
交通事故、労災もご相談下さい

矢本駅前 ゆぶと1F

☎ 83-5980

受付時間	月	火	水	木	金	土	日	祝
9:00～12:00	○	○	○	○	○	○	○	○
14:00～19:30	○	○	○	○	○	○	○	○
14:00～17:00	○	○	○	○	○	○	○	○

URL <http://www.yamoto-seikoin.com/>

12月14日(水)は臨時休業となります。また、年内の診療は12月29日(木)午前診療までになります。年明けは1月5日(木)から平常通り診療となります。

### SPEEDY30分車検

TEL 87-3818

各社新車、中古車販売

### (有)鳴瀬島山自動車

〒981-0303 東松島市小野字中央2-2 FAX 87-3817

COOP みやぎ生協提携店

編集と発行：東松島市総務課秘書広報班 制作：石巻日日新聞社

東松島市役所 ☎ 0225-82-1111 FAX 0225-82-8143

〒 981-0503 宮城県東松島市矢本字上河戸 36-1

【秘書広報班メールアドレス】 koho@city.higashimatsushima.miyagi.jp

【東松島市ホームページ】 <http://www.city.higashimatsushima.miyagi.jp>

東松島市の人口  
(平成23年11月1日現在の住民基本台帳)

男 19,972人(-9) 女 20,770人(-11)

計 40,742人(-20) 世帯数 14,663戸(+12)

( )内は前月比