

東日本大震災追悼式を開催します、3・11総合防災訓練  
利府町内における放射線量の測定と公表

# 広報 りふ

No.440 MARCH

ヒット曲に合わせて  
ダンス・元気・笑顔！



## ◆震災復興応援ライブ インストラクターと共に

1月14日(土)、公民館文化ホールで「EXPG震災復興応援ライブ」が開催され、約200人が参加しました。

震災からの復興を願い、EXILE(エグザイル)の芸能事務所が運営するダンススクール「EXPG」からインストラクターが被災地支援を目的に、本町を訪れました。子どもたちは、インストラクターからEXILEのヒット曲の振り付けを教わりながら、一緒にダンスを楽しみました。

参加した子どもたちは「音楽に合わせて踊るのが難しかった」、「とても楽しかった」と笑顔で話していました。

3 2012

がんばろう  
利府町

人口：1月末(前月比) 11,843世帯(+4) 17,358人(-9) 17,958人(-8) 35,316人(-17)

## あす 未来へつなぐ「絆」～再生から発展へ～

私たちは、東日本大震災の経験から多くのことを学びました。自然の破壊力のすさまじさ、人を思いやる気持ちの大切さ、いかなる困難をも乗り越え、前に進もうとする人間の強さ。

震災により失ったものは余りにも大きく、受けた傷はとても深いものがありますが、復旧・復興という一つの目標に向け、人と人との結びつきが生まれました。

町ではこの絆を紡ぎ、一日も早い復旧・復興を成し遂げ、そして活力と魅力ある町を次代につないでまいります。

利府町長 鈴木勝雄

## 東日本大震災犠牲者追悼の一斉黙とう

震災で亡くなられた方々に対し、町民が心を一つにして追悼しますので、3月11日(日)午後2時46分(地震発生時刻)から1分間、黙とうをお願いします。

## 東日本大震災追悼式を開催します

町では、東日本大震災によって犠牲になられた方々の御霊をお慰めするとともに、本町の復興と発展に向けた決意を新たにするため、追悼式を開催しますので、謹んでご案内申し上げます。

- 日時 3月11日(日) 午後2時30分
- 会場 町民交流館

### 【次第】

式典の冒頭に政府主催の追悼式の模様を放映し、午後2時46分(地震発生時刻)から1分間、黙とうを行います。

続いて、式辞、追悼のこぼ、献花を行います。

- 無宗教、献花方式により行います。
- 一般参列の方々は、献花用のお花をご持参ください。
- 供物、香料は辞退します。
- 服装は、礼服・平服のいずれでも結構です。

## 東日本大震災犠牲者追悼の献花台、記帳所を設置します

町では、様々な事情により被災地を訪ねることができない方や、祈りを捧げたい方のために、献花台、記帳所を設置します。

- 日時 3月10日(土) 午後1時～午後8時  
3月11日(日) 午前9時～午後5時
- 会場 町民交流館

- 献花用のお花は、ご持参ください。
- 供物、香料は辞退します。

▷問い合わせ先 総務課 総務管理班 ☎(767)2112

# 東日本大震災犠牲者追悼の灯ろうを設置します

追悼式にあわせ、町内の小学校4年生から6年生の児童のみなさんが、未来への希望や復興への思いを込めて、絵や文字を描いた置き灯ろうを下記のとおり設置します。ぜひ、子どもたちの思いが描かれた灯ろうをご覧ください。

## ■日 時

3月10日(土) 午後1時～午後8時

※午後5時から午後8時まで、灯ろうに火をともします。

3月11日(日) 午前9時～午後5時

■会 場 役場1階通路

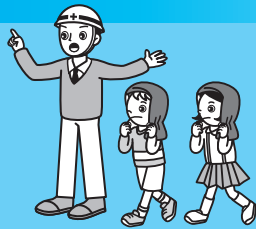
■設置数 1,200個



▷問い合わせ先 企画課 政策班 ☎(767)2115

# 3.11 総合防災訓練

東日本大震災の災害を教訓に大規模地震災害の発生に備え、防災関係機関及び地域住民が一体となって災害発生初動期の訓練を行い、住民の生命、身体の安全を図るとともに、地震津波災害に対する防災体制の確立と防災意識の高揚を図るために実施します。



- 日 時 3月11日(日) 午前9時～午前11時
  - 実施場所 利府町全域
  - 訓練内容 避難誘導訓練、通信訓練 他
- 詳しくは、お問い合わせください。

▷問い合わせ先 生活環境課 防災安全班 ☎(767)2174

## 震災による固定資産税の軽減措置

震災により、住宅が被災した場合や新たな固定資産を取得した場合などには、固定資産税の軽減措置を受けられることがあります。

詳しい内容や申請手続きについては、お問い合わせください。

対象となる資産	内 容	適用期限
減失・損壊した住宅の敷地 (被災住宅用地)	被災住宅用地を住宅用地とみなし、課税標準の特例適用	平成24年度から 平成33年度まで
減失・損壊した住宅の敷地の代替 土地(被災代替土地)	平成33年3月31日までに取得した被災代替土地のうち一定の部分を住宅用地とみなし、課税標準の特例適用	取得時より3年度分
減失・損壊した家屋の代替家屋 (被災代替家屋)	平成33年3月31日までに取得・改築した被災代替家屋の一定の部分の税額を軽減(最初4年間1/2、その後2年間1/3)	取得・改築から6年度分
減失・損壊した償却資産の代替償 却資産(被災代替償却資産)	平成28年3月31日までに取得・改良した場合、課税標準の特例適用(1/2)	取得・改良から4年度分

▷問い合わせ先 財務課 税務班 ☎(767)2117

# 利府町内における放射線量の測定と公表

町では、東日本大震災による福島第一原子力発電所の事故に関し、町内小中学校等23施設の校庭等における空間放射線量の測定を行っています。

測定は、土・日曜日、祝日を除く、平日に行っており、測定概要は下記のとおりです。

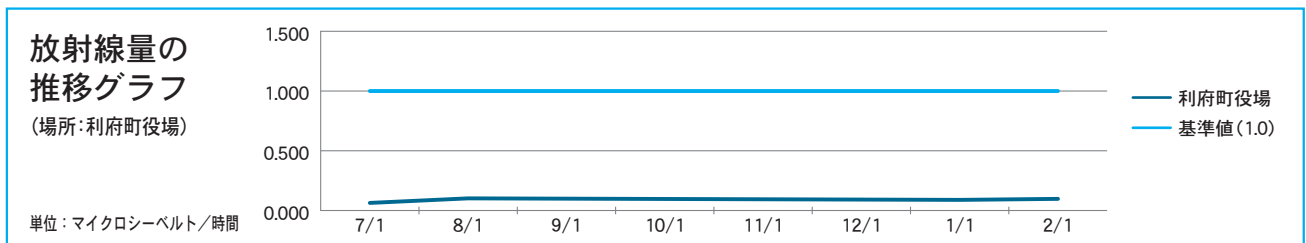
なお、測定値は国・県発表の値とは、機器や場所、測定方法などに違いがあるため直接比較はできませんのでご承知ください。

◆測定対象 大気の影響を受けるγ線(ガンマ線)

◆測定ポイント 宮城県放射線測定方針に準じて、利府中学校、しらかし台中学校、利府西中学校、利府町役場、浜田生活センター前、須賀集会所前が地表から100cm、それ以外の施設については、地表から50cmで測定しています。

単位：マイクロシーベルト／時間

測定場所	測定値		
	1月4日	1月17日	1月31日
利府第二小学校	0.083	0.092	0.089
しらかし台小学校	0.090	0.095	0.081
菅谷台小学校	0.114	0.110	0.092
しらかし台中学校	0.086	0.071	0.074
利府西中学校	0.093	0.088	0.092
利府おおぞら幼稚園・利府おおぞら保育園	0.086	0.068	0.076
菅谷台保育所	0.087	0.093	0.079
青葉台保育園	0.087	0.082	0.083
しらかし台こども園	0.081	0.080	0.081
西部児童館	0.079	0.070	0.069
利府町役場	0.088	0.092	0.096
測定場所	1月5日	1月18日	2月1日
利府小学校	0.087	0.074	0.093
利府第三小学校	0.103	0.095	0.094
青山小学校	0.092	0.089	0.111
利府中学校	0.085	0.078	0.083
利府幼稚園	0.090	0.083	0.081
利府聖光幼稚園	0.105	0.090	0.092
利府聖農保育園	0.096	0.093	0.088
なしの美保育園	0.078	0.073	0.083
利府葉山保育園	0.065	0.068	0.065
東部地区子育て支援センター「ペア・きっず」	0.101	0.096	0.087
浜田生活センター前	0.063	0.072	0.071
須賀集会所前	0.046	0.045	0.044



※ 7月から平成24年2月1日までの月間放射線測定結果の推移です。

利府町内における放射線量率は、健康に影響を与えるレベルではありません。

## ◆測定値の公表

毎日の測定値については、利府町ホームページで随時更新し、公表しています。詳しくは、お問い合わせください。

▷お問い合わせ先 生活環境課 防災安全班 電話(767)2174

# 環境保全に関する 各種測定結果について Vol.2

町では、民間の廃棄物処理施設などの公害防止を図るため、下記の事業所と公害防止協定などを締結し、各種の測定調査を行うなどの監視をしています。昨年の調査の中で、公害に直結するような事案は発生していません。今後も継続して監視していきます。

協定事業所名 所在地	事業種別	主な監視内容	測定年月日 (掲載分)	測定 種別	測定項目	許容限度 (規制基準値)	測定値
1 J F E 条鋼柵利府 産業廃棄物最終処 分場  春日字勝負沢地内	産業廃棄物 埋立処分場	埋立処分場からの 処理水について 毎月水質検査 を実施し、汚水 が流出してい ないか監視して います。	H23. 12. 20	水質	水素イオン濃度(pH)	5.8以上8.6以下	7.7
					六価クロム(Cr6+)	0.5mg/ l	0.1mg/ l 未満
					溶解性鉄(Fe)	10mg/ l	0.01mg/ l 未満
					亜鉛(Zn)	5mg/ l	0.005mg/ l
					カドミウム(Cd)	0.1mg/ l	0.005mg/ l 未満
					浮遊物質量(SS)	200mg/ l	1.5mg/ l
					鉛(Pb)	0.1mg/ l	0.01mg/ l 未満
総水銀(T+Hg)	0.005mg/ l	0.0003mg/ l 未満					
2 利府ゴルフクラブ  森郷字内ノ目北地 内	ゴルフ場	ゴルフ場内で使用 する農薬が、 周辺環境に影響 を与えないよう に、使用農薬の 承認と周辺地下 水等の水質検査 を年3回実施し、 監視しています。	H23. 12. 27	水質	使用農薬(殺菌剤、 殺虫剤、除草剤) の成分の検出検査	最も多く使用された使用農薬の成分 検出について、ゴルフ場内調整池5 か所及び、周辺の町水源井戸2か所 で採水し検査した結果、基準値内で 推移していることを確認しています。	
					肥料に含まれる、 亜硝性態窒素、硝 酸性窒素、全磷、 全窒素について成 分検出検査	肥料成分について、ゴルフ場内調整 池5か所及び、周辺の町水源井戸2 か所で採水して検査を行い、経年比 較を行った結果、異変がないことを 確認しています。	
3 侑渋谷清掃  赤沼字細谷地内	一般廃棄物 収集運搬業	事業所における 車両洗浄処理水 などの水質検査 を実施し、汚水 が流出してい ないか監視して います。	H23. 10. 21	水質	水素イオン濃度 (pH)	5.8以上8.6以下	7.8
					生物化学的酸素要 求量(BOD)	120mg/ l	1.7mg/ l
4 侑渋谷クリーン サービス  赤沼字細谷地内	産業廃棄物 収集運搬業	事業所における 車両洗浄処理水 などの水質検査 を実施し、汚水 が流出してい ないか監視して います。	H23. 10. 21	水質	浮遊物質量(SS)	150mg/ l	9mg/ l
					ノルマルヘキサン 抽出物質量(油分 等)	5mg/ l	1mg/ l 未満
5 SKバイオマスリ サイクルセンター  利府字新谷地脇地 内	一般廃棄物・産業廃 棄物中間処理(生ごみ 堆肥化)施設	臭気測定を年2 回実施し、悪臭 が発生してい ないか監視して います。	H23. 11. 30	臭気	臭気指数※	15未満	10未満

測定値については、抜粋して掲載しています。詳しい内容については、生活環境課町民生活班で閲覧できます。

※臭気指数とは臭気の強さを表す数値で、人の嗅覚でその臭気を感じなくなるまで希釈したときの希釈倍率を元に算定される数字です。次の式で計算されます。

$$\text{臭気指数} = 10 \times \log(\text{希釈倍率})$$

したがって、においを含んだ空気を10倍に希釈したときに、においを感じなくなる程度のにおいの強さを臭気指数10と呼びます。

町では、これらの協定締結事業者に限らず、生活環境に影響を与える恐れのある事業所などがあれば指導を行っていますので、お気軽にご相談ください。

▷問い合わせ先 生活環境課 町民生活班 電話(767)2119



# フォトダイアリー



## 「男女共同参画社会講演会」が開催されました

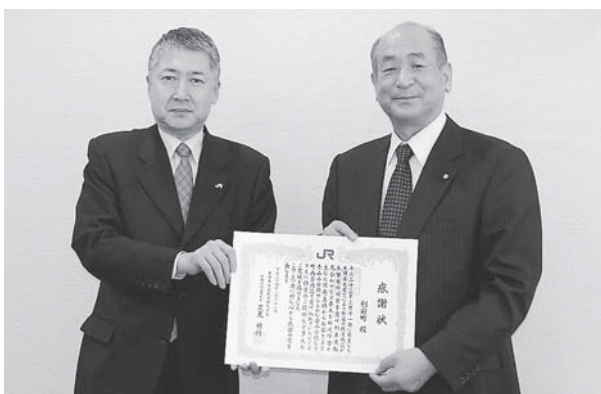
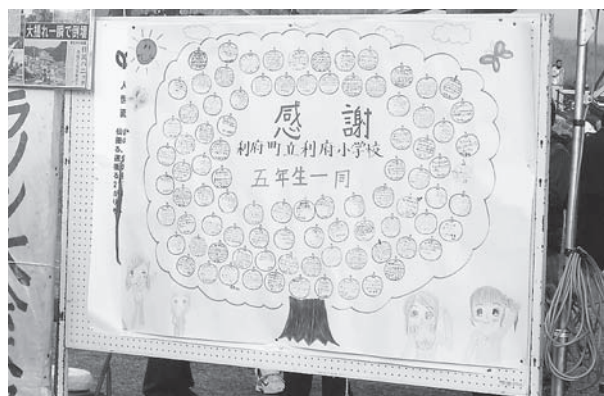
1月12日(木)に「震災後のDV、虐待予防」と題し、仙台女性への暴力防止センター(ハーティ仙台)代表の八幡悦子氏を講師に開催されました。

東日本大震災後に増えたドメスティック・バイオレンスや児童虐待について実例を挙げ、背景や注意点の説明がありました。また、予防のために周りの人ができることは何かが話され、参加者は熱心に耳を傾けていました。

## つながれた絆～清水町訪問

1月15日(日)、東日本大震災の折に静岡県清水町の町民のみなさまや各種団体からいただいた寄付に対するお礼のため、町長、議長が静岡県清水町を訪問しました。

この日行われていた「親子体力づくりマラソン大会・駅伝競走大会」の会場において、利府小学校5年生が作った寄せ書きを届け、多くの清水町民の方々に感謝の気持ちを伝えました。



## 新幹線の乗客受け入れで感謝状

東日本大震災の発生に伴い、利府町内で緊急停止した東北新幹線の乗客390人を受け入れたとして、1月23日(月)、町に対しJR東日本の里見雅行仙台支社長から感謝状が贈られました。

町長は感謝状の贈呈に際し、里見支社長へ「しらかし台小学校と青山小学校で対応に当られた町内会の自主防災組織の方々にも伝えます」と話していました。

## 昔の生活道具について勉強をしました

1月24日(火)に青山小学校、26日(木)にしらかし台小学校、2月1日(水)に利府小学校、それぞれの3年生が社会科の授業「変わってきた人々の暮らし」の一環で郷土資料館を見学しました。

郷土資料館には、後藤りつ子さん(町加瀬)をお招きし、昔の道具について、わかりやすく子どもたちに説明をしていただきました。

子どもたちは、現代の道具とは違う昔の道具を実際に見て、触れたりしながら、古い道具にはどのような工夫があるのかを学びました。



# 利府町が文部科学大臣から 平成23年度キャリア教育の優良教育委員会に表彰されました

1月26日(木)、利府町教育委員会が、キャリア教育の充実発展に尽力し、その功績が顕著であると認められ、文部科学大臣からキャリア教育優良教育委員会として、表彰されました。



今後も、「町は一つの学校」の理念のもと、地域総ぐるみで、よりよい生き方をもとめる児童・生徒の育成に取り組んでいきますので、地元企業等のみなさまの変わらぬご指導とご協力をお願いします。

これまで利府町では、平成15年に「利府町子ども憲章」を定め、平成17年には健全育成を推進する「ブラザーシップ」を、平成19年には学力向上を推進する「スクールシップ」をそれぞれ立ち上げ、小・中・高等学校の全時期にわたる利府町ならではの教育を推進し、生き方教育の基礎を形成してきました。

さらに、平成21年から人間形成に資する「キャリアシップ」を立ち上げ、町内の事業所、学校、PTA、行政が連携し、地域社会総掛かりで町内の全中学校の2年生を対象に連続5日間の職場体験学習に取り組んでいます。

### ※キャリア教育とは

子どもたちが「生きる力」を身につけ、社会人、職業人として自立していくことができるようにする教育。

## ◇ねんりんピック開催へ向けて◇



1月23日(月)、ねんりんピック宮城・仙台2012利府町実行委員会設立総会及び第1回総会が役場2階会議室で開催され、事業計画や予算案などが承認されました。

## 伊達の地に 実れ!ねんりん いきいきと

「ねんりんピック」とは、60歳以上の高齢者を中心とするスポーツ、文化、健康と福祉の総合的な祭典である「全国健康福祉祭」の愛称です。

◆利府町では・・・

【サッカー交流大会】が開催されます。

- ・とき 10月13日(土)～15日(月)の3日間
- ・ところ 宮城スタジアム、宮城県サッカー場





- 生涯学習センター 電話(767)2125
- 郷土資料館(生涯学習センター内) 電話(767)2125
- 公民館 電話(356)2125
- 図書館 電話(356)2130
- 総合体育館 電話(356)6019
- 屋内温水プール

## 十符の里 新はっけん!

### 八幡神社(町加瀬)

貞観11年(869年)に起こった、陸奥国大地震(貞観地震)による大津波で流されてきた八幡村(現在の多賀城市)の八幡様の御神体を、加瀬の地で泥の中から拾い上げお祀りしたのが始まりといわれています。そのため、「泥八幡」・「流れ八幡」などといわれています。



問 郷土資料館

## 3月の おはなし会 MARCH

- とき 14日(水)、28日(水)
  - ・午前11時(幼児対象)
  - ・午後3時(幼稚園児、小学生対象)
- ところ 図書館(公民館内)児童書コーナー
 

問 図書館

## 町民ギャラリー作品展示

展示日程	出展者 / 作品
3月5日～3月17日	エコクラフトラビット/エコクラフト
3月21日～3月28日	油絵水曜会/絵画

◆場所 生涯学習センター町民ふれあいホール  
※みなさまのご来場お待ちしております。

【出展者募集】  
4月からの町民ギャラリーへの出展者を募集します。出展希望者は公民館までお問い合わせください。

問 公民館

## 2012年 イースタンリーグ 公式戦開幕

いよいよ待ちにまった楽天ファーム公式戦が始まります。今シーズンは、これまでで最多の全30試合が楽天イーグルス利府球場で開催されます。ぜひ、みなさんお誘い合わせのうえ、楽天イーグルス利府球場へお越しください。町民の方は、全試合無料で観覧できますので、当日チケット売場に免許証など、町内に居住していることが分かるものをご提示ください。また、お車の方は、駐車場に限りがございますので、乗り合わせのうえご来場願います。

3月	31日	(土)	対 東京ヤクルト	6月	5日	(火)	対 千葉ロッテ	
	1日	(日)	対 東京ヤクルト		6日	(水)	対 千葉ロッテ	
	3日	(火)	対 巨人		29日	(金)	対 北海道日本ハム	
	4日	(水)	対 巨人		30日	(土)	対 北海道日本ハム	
4月	5日	(木)	対 巨人	1日	(日)	対 北海道日本ハム		
	13日	(金)	対 埼玉西武	11日	(水)	対 巨人		
	14日	(土)	対 埼玉西武	14日	(土)	対 埼玉西武		
	15日	(日)	対 埼玉西武	15日	(日)	対 埼玉西武		
	17日	(火)	対 千葉ロッテ	4日	(土)	対 横浜DeNA		
5月	18日	(水)	対 千葉ロッテ	5日	(日)	対 横浜DeNA		
	19日	(木)	対 千葉ロッテ	15日	(土)	対 埼玉西武		
	2日	(水)	対 横浜DeNA	16日	(日)	対 埼玉西武		
	3日	(木・祝)	対 横浜DeNA	17日	(月・祝)	対 東京ヤクルト		
	19日	(土)	対 北海道日本ハム	予備日	5月	18日	(金)	対 北海道日本ハム
	20日	(日)	対 北海道日本ハム		6月	7日	(木)	対 千葉ロッテ
22日	(火)	対 埼玉西武	7月		12日	(木)	対 巨人	
23日	(水)	対 埼玉西武	13日		(金)	対 埼玉西武		
				8月	3日	(金)	対 横浜DeNA	
				17日	(金)	対 北海道日本ハム		
				9月	18日	(火)	対 東京ヤクルト	
				19日	(水)	対 東京ヤクルト		

【全試合：午後1時開始】

問 総合体育館



# 総合体育館

## 今月の個人開放日のご案内(アリーナのみ)

- 毎週水曜日  
午後6時～午後9時(夜間の部)
- 18日(日)  
午前9時～午後9時

※個人開放の受付は、午前の部は午前8時30分～、午後の部は正午～、夜間の部は午後5時～それぞれ受付を開始します。また、他の曜日も予約が入っていない場合は、個人使用可能ですので、事前に電話等で利用希望する日時の空き状況を確認の上、ご来館ください。  
※個人使用するには、ラケット、ボール等を無料でお貸しします。  
※けが防止のため必ず上靴をお持ちください。

問 総合体育館

入場無料

## 小さな音楽会

- 【開催日】 3月15日(木)
- 【出演時間】 12:30～12:55
- 【開催場所】  
町民交流館 エントランスホール
- 【出演】  
コーラス/ウォールナッツハーモニー

### <出演者募集>

平成24年4月以降の出演者を募集します。ご希望の方は公民館までお問い合わせください。

問 公民館

## ～16ミリ映写機 操作技術講習会～

16ミリ映写機及びフィルムの取り扱いについての講習会を下記のとおり開催します。

- と き 【講習】 3月21日(水)  
午後6時～午後9時  
【検定】 3月22日(木)  
午後6時～午後9時
- と ころ 公民館 研修室
- 対 象 高校生以上の方(定員先着20人)
- 受 講 料 無料
- 申込方法

公民館窓口にある申込書に記入の上、3月13日(火)までに提出してください。

問 公民館

## 町民劇団「ありのみ」 第16回公演のお知らせ

～もし高校野球の女子マネージャーが  
青森のイタコを呼んだら～

弱小の野球部を何とか甲子園につれていきたい、女子マネージャーが奮闘し、コーチになんと「青森のイタコ」を呼び、県大会決勝まで駒を進めます。果たして…。チームメイトの深い絆と、笑いあり、涙ありの物語です。

- 開催日時 3月17日(土) 午後6時30分から  
3月18日(日) 午前10時30分から
- 開催場所 公民館 文化ホール
- 入場料金 500円
- チケット取り扱い先、問い合わせ先  
町民劇団「ありのみ」事務局(公民館内)

## 十符の里歳時記

【川柳】 梨の木川柳会 課題「訴える」・「随詠」

泥臭さ訴えたのに無味無臭  
焼身の抗議がデモと民主化に  
何時までも待つという人僕になし  
訴えは人の心に針を刺し  
ボルテージ上がれば上がるほど切れる  
物言わずじろり眼で訴える  
来る来ないバス停で見る積る雪  
善政に欠伸している投書箱  
吐いて悔い吐かねばなおも深い悔い

【俳句】  
はらからの星仰ぎつつ年暮るる  
沖暮れて一羽のカモメ冬ざる  
初雀ふだんの貌して来てゐたり  
初電話遠く病みいる弟より  
鮫鱈鍋目玉するりと掬いけり  
猿枕海嘯後の父なる木  
梳る母の黒髪一葉忌  
福寿草家族のごとき照りしじま  
何事もなかつたように初日の出  
恋文は短かしがよしシクラメン  
人は皆それぞれに生き冬牡丹  
やわらかに波の音あり初雀  
寒晴の電車童話のあかるさで

小 野 憲 一  
菊 地 正 廣  
長 塩 九 全  
半 澤 孝 一  
鈴 木 美 逸 志  
鈴 木 せ っ 子  
水 間 節 夫  
吾 妻 久 岳

佐 藤 篤 子  
伊 藤 英 子  
阿 部 薩 工  
大 志 幾 世  
神 野 礼 世  
秋 山 竹 舟  
久 道 さ 江 子  
木 下 あ い  
大 友 セ ツ ノ  
相 澤 貞 子  
瀬 谷 芳 子  
土 見 敬 志 郎  
古 山 の ぼる

## MARCH 3月の休館日

- 生涯学習センター……………  
5、19、4月2  
※5、4月2は1階のみ閉館
- 郷土資料館……………  
5、19、4月2
- 公民館……………  
12、26、4月9
- 図書館……………  
5、12、19、20、26  
4月2
- 総合体育館……………  
13、27、4月10

# まちからの お知らせ

代表番号

☎(767)2111  
FAX(767)2101

## 就学援助制度のお知らせ

小・中学校に通うお子さんを持つ保護者のうち、経済的な理由でお子さんを就学させることが困難な方に対して、就学援助制度を設けています。

援助の認定にあたっては、教育委員会が定めている基準によって審査し、基準を満たす保護者について認定します。

- **申請受付**  
教育総務課 学校教育班
- **主な援助内容**  
【全額支給】  
学校給食費
- 【一部支給】  
学用品費・通学用品費など

- **受付期間**  
四月一日から援助を希望する方は、三月三十日(金)までに申請してください。  
年度の途中から援助を希望する方は、随時受け付けますが、支給は認定後になります。

## 平成二十四年度 小・中学校入学式のお知らせ

次の日程で町内小・中学校の入学式を挙行します。

入学通知書をお持ちになり、開式三十分前までに受付を済ませてください。

- **小学校(町内全八校)**  
四月十日(火) 午後一時三十分～
- **中学校(町内全三校)**  
四月九日(月) 午後一時三十分～

教育総務課 学校教育班  
☎(767)2124

## 子ども手当の申請期限が迫っています

平成二十三年十月分以降の子ども手当を受けるには、今まで手当を受けていた方を含め、すべての方について申請が必要となります。

申請期限は三月三十日です。期限を過ぎると、申請した月の翌月からの支給となり、手当がさかのぼって支給されませんので、まだ手続きをしていない場合は、早急に手続きをお願いします。

- **受付窓口**  
生活環境課 町民窓口班
- **添付書類**  
・請求者の健康保険証の写し  
・国民年金加入者は不要  
・養育している子どもと別居している場合は、子どものいる世帯全員分の住民票

- **申請期限**  
平成二十四年三月三十日(金)

生活環境課 町民窓口班  
☎(767)2118

## 日曜開庁日

3月11日(日)

午前9時～午後1時

- ①住民票、戸籍謄本・抄本、印鑑登録・証明書の発行、自動交付機の利用申請
- ②税務関係諸証明、町税納付、納税相談
- ③転入・転出異動届並びに付随する諸手続き

生活環境課 町民窓口班  
☎(767)2118

## 異動の時期は国民年金の届出が必要です

年金の加入者は、職業などによって3つの種別に分かれており、種別が変わるときは届出が必要になります。春は、就職、転職、進学など異動の多い時期です。早めに届出をしましょう。

- ・ 第1号被保険者(自営業、農林漁業、学生、フリーターの方など)

こんなとき	変更後の種別	届出先
就職して、厚生年金や共済組合に加入したとき	第2号被保険者	勤務先
第2号被保険者である夫(妻)の扶養に入ったとき	第3号被保険者	夫(妻)の勤務先

- ・ 第2号被保険者(会社員や公務員の方)

こんなとき	変更後の種別	届出先
退職したとき	第1号被保険者	お住まいの市区町村窓口
退職して、第2号被保険者である夫(妻)の扶養に入ったとき	第3号被保険者	夫(妻)の勤務先

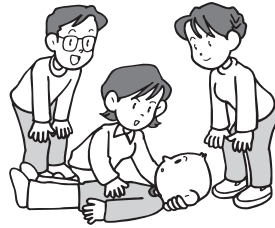
- ・ 第3号被保険者(第2号被保険者である夫(妻)に扶養されている方)

こんなとき	変更後の種別	届出先
収入が増えるなどして、扶養から外れたとき	第1号被保険者	お住まいの市区町村窓口
扶養している夫(妻)が65歳になったとき		
就職して、厚生年金や共済組合に加入したとき	第2号被保険者	勤務先
扶養している夫(妻)の加入する年金制度が変わったとき	第3号被保険者	夫(妻)の勤務先

生活環境課 町民窓口班 ☎(767)2118

普通救命講習会

●対象者 町内に居住または、勤務している十六歳以上の方  
●内容 三時間コース、受講料は無料で修了証が交付されます  
●開催日時 三月二十五日(日) 午前九時～正午  
町民交流館研修室で開催します。募集人数は三十人です。  
また、町内会、各種団体、サークル等で講習希望の場合は、随時、講習会を開催します。詳しくはお問い合わせください。



生活環境課 防災安全班  
☎(767)21174

国保だより

国民健康保険高齢受給者証をお持ちの方へ

現在交付している高齢受給者証の一部負担金が、二割負担(平成二十四年三月三十一日までは一割)の方の負担割合が、平成二十四年四月から平成二十五年三月までの一年間一割負担に据え置かれることになりました。(二割負担金在三割の方は変わりません)  
該当する方には、四月以降使用していただく高齢受給者証を三月下旬に郵送します。

生活環境課 町民窓口班  
☎(767)2118

災害ごみ置き場の受け入れ期間の変更について

中央公園北側に設けている災害ごみ置き場のごみの受け入れを、四月まで延長します。

●三月一日～三月三十一日  
月～土曜日(日曜日、祝日除く)  
●四月二日～四月二十七日  
月～金曜日(土、日曜日を除く)

【受付時間】午前十時～午後四時  
※その他詳細、五月以降の処理については、お問い合わせください。

生活環境課 町民生活班  
☎(767)21119

たくさんの 心のこもったご支援ありがとうございます

【寄付金】2月1日現在(1月5日以降受付分)

利府太鼓(利府町) 50,000円  
利府町園芸愛好会(利府町) 5,540円

※敬称略、順不同

▽問い合わせ先  
財務課 財政班 ☎(767)2116

夜間相談窓口

仕事などの都合により金融機関の窓口をご利用できない方や、納税相談を希望する方のため、次のおり窓口を開設していますので、ご利用ください。

町税納付、納税相談  
3月30日(金)  
午後8時30分まで

財務課 納税班  
☎(767)2172

利府町内における放射線量の測定と公表

【農産物の測定結果】

利府町内で採取した農産物について、下記のとおり放射能測定を実施したので、その結果をお知らせします。

■測定結果

単位：Bq/kg

品 種	採取日	採取場所	放射性ヨウ素	放射性セシウム
か ぶ	1月23日	加 瀬	不検出	不検出
		春 日	不検出	不検出
ユ キ ナ	2月6日	加 瀬	不検出	不検出
		加 瀬	不検出	不検出

※野菜、果実の「不検出」とは、放射性物質が存在しない、または定量下限値(10Bq/kg)未満であることを示します。

※食品衛生法の規定に基づく食品中の放射性物質の暫定規制値は、  
●放射性ヨウ素 2,000Bq/kg以下 ●放射性セシウム 500Bq/kg以下

すべての農産物について、国が定めた暫定規制値を下回り、安全性に問題ないことが確認されました。

◆測定結果の公表

測定結果については、毎月農産物4～6品種を測定し公表する予定です。

地域整備課 産業経済班 ☎(767)2120

家屋(住宅・倉庫等)を取り壊したときはお知らせください

家屋(住宅・倉庫等)を取り壊し、または取り壊しなどを予定している方は、財務課税務班までお知らせください。

なお、法務局へ建物等の滅失登記をした場合、または震災の被害により家屋解体申請を町に提出している場合は、必要ありません。

財務課 税務班  
☎(767)21117

町民交流館からのお知らせ

◆館内一斉清掃のため休館  
三月十七日(土)

◆閉館時間変更

東日本大震災の影響で、閉館時間を午後五時としていましたが、次のとおり変更になります。

【平日】  
午前八時三十分～午後九時  
【土、日、祝日】  
午前九時～午後九時

生活環境課 町民生活班  
☎(767)21119



みんなで乗ろう!

100円町民バス

企画課 まちづくり推進班 電話(767)2113

# 情報コーナー

INFORMATION



## 国家公務員採用試験

【総合職試験】

▽インターネット申込受付 4月2日(月)～4月9日(月)※郵送、持参の場合は、4月2日(月)～4月3日(火)で、受付最終日の通信日付印有効。

【一般職試験(大卒程度)】

▽インターネット申込受付 4月10日(火)～4月19日(火)※郵送、持参の場合は、4月10日(火)～4月11日(水)で、受付最終日の通信日付印有効。

なお、申込方法や受験資格等の詳しい内容については、人事院ホームページをご覧ください。お問い合わせ先 人事院東北事務局 第二課 試験係 電話(221)2022 <http://www.jinji.go.jp/saiyo/saiyohun>

## 絵短歌クラブ 邑

鉛筆と紙で楽しむ短歌を作ってみませんか。

▽とき 3月16日(金)午前10時～正午▽ところ 町公民館研修室▽会費 500円/月▽問い合わせ先 絵短歌クラブ 邑 代表 野口 電話(356)0374

## 看護師

一緒にお仕事しませんか。勤務日、勤務時間相談に応じます。

▽問い合わせ先 宮城県利根済会病院 大内 電話(767)2151

## 平成二十四年度自衛官

▽募集種目 一般幹部候補生、予備自衛官補(第一回試験)▽募集期間 一般幹部候補生 4月27日(金)まで【予備自衛官補】4月4日(水)まで※締切必着▽その他 応募資格、採用予定人員、試験日、申込期間は募集種目により異なりますので、詳細はお問い合わせください。▽問い合わせ先 自衛隊宮城地方協力本部 仙台駅東口案内所 電話(293)5559

午前10時～午後7時※休日なく説明等をしていきます。

・仙台募集案内所

電話(284)5001/5018 午前10時～午後7時※土・日曜日、祝日を除き説明等をしていきます。

## 楽しくてやさしい中国語

楽しく勉強しながら交流を深めませんか。興味のある人はどうぞ。

▽とき 4月から毎月第一、三日曜日午前10時～正午▽ところ 町生涯学習センター▽会費 1000円/月▽対象 住所、勤務先が利府町内の人▽人数 10人▽申込方法 電話でお申し込みください。▽申し込み・問い合わせ先 中国語交流会 阿部 電話(356)2459

## 塩釜野球協会に加入するチームは登録を

塩竈市、多賀城市、七ヶ浜町、松島町、利府町に居住または勤務する野球愛好者で結成しているチームで、塩釜野球協会に加入を希望するチームは、登録料を添えてお申し込みください。また、同協会では軟式野球の審判員を募集しています。

# お済みですか? 平成24年度 町・県民税申告

平成24年度の町・県民税の申告相談を受け付けてしています。夜間と土・日曜日の一部も受け付けていますので、ご利用ください。

- 受付日時 【平日】 3月15日(木)まで  
午前9時～午前11時  
午後1時～午後4時  
【夜間】 3月1日(木)、3月2日(金)  
午後6時～午後8時  
【土日】 3月10日(土)、3月11日(日)  
午前9時～午前11時  
午後1時～午後4時
- 会場 町民交流館 研修室1・2

◆左記の期間内に限り、所得税の確定申告も受け付けていますが、次の申告を行う場合は、確定申告書作成会場【マリゲート塩釜3階マリンホール(塩竈市港町1-4-1)】で行ってください。

- ①平成23年分所得以外の申告(平成22年分での雑損控除の申告も含む)
- ②譲渡収入(土地・建物・株式等を売却して得た収入)の申告
- ③株式配当・報酬の申告
- ④青色申告 ⑤消費税の申告

▷問い合わせ先 財務課 税務班 電話(767)2117

## 塩釜税務署からのお知らせ

申告と納税の期限は、所得税・贈与税は3月15日(木)まで、消費税及び地方消費税は4月2日(月)までです。お早めに手続きください。

所得税(譲渡所得を含む)・消費税及び地方消費税・贈与税の確定申告書作成会場をマリゲート塩釜3階マリンホール(塩竈市港町1-4-1)に開設しています。

【開設期間】 3月15日(木)まで(土・日曜日、祝日を除きます)

【開設時間】 午前9時～午後4時

※塩釜税務署内には、確定申告書作成会場を開設していませんので、確定申告書作成会場「マリゲート塩釜3階マリンホール」をご利用ください。

なお、確定申告書等の提出については、税務署窓口でもお受けします。

詳しくは、塩釜税務署までお問い合わせください。確定申告に関する電話は、電話相談センターにおつなぎします。音声案内に従い「0番」を選択してください。電話相談センターには、東北税理士会の会員税理士も従事しています。

▷問い合わせ先 塩釜税務署 電話(362)2151

▽受付日 三月二十日(火)午後一時三十分から▽ところ 塩竈市公民館▽登録料 八千円▽問い合わせ先 塩釜野球協会事務局 佐藤 番(364)0306

## もよおし



### 民俗芸能上演会

#### 「南部神楽に親しむ」

▽とき 三月十八日(日)午前十時三十分～午後三時三十分▽ところ 東北歴史博物館 特設神楽舞台(雨天時等は講堂)▽参加費 無料。希望者による舞の体験も予定しています。▽問い合わせ先 東北歴史博物館 番(368)0106

## くらし



### ちよっと知っておきたい消費生活のこと

#### 引越しの時のトラブルについて

賃貸住宅の契約でトラブルになりやすいのが敷金です。敷金とは借主が家賃を滞納したり、不注意で物件を損傷、破損した時の修復費用を補うために貸主に預けておくお金のことです。

賃貸物件の退去の際には、国土交通省で定める原状回復義務というルールがあります。これは、借主は家具など設置したものを取り除き、故意、過失、不注意で汚したものを元の状態に戻す義務があるというものです。ただし、原状回復に掛かる全額ではなく経過年数や破損の大きさ、場所によっても負担金額は変わります。また、普通に暮らしていても当然起こる劣化や自然損耗による修復、修繕費は家賃に含まれているとされていますので、支払う必要はありません。次の入居者を確保するために行うハウス

クリーニング等の費用は貸主が負担するものです。

見積書を出してもらったり、入居時、退去時に写真を撮っておくというのもトラブルを避ける良い方法です。また、新たに入居契約をする際には敷金や更新料などの項目をよく読みましょう。詳しくは消費生活相談員にご相談ください。

#### 【相談窓口】

・消費生活相談(産業経済班内)  
▽相談日 毎週火・金曜日(祝日・年末年始を除く)午前九時～午後四時 番(767)2120  
・宮城県消費生活センター  
▽相談日 平日 午前九時～午後五時、土日(祝日・年末年始を除く)午前九時～午後四時 番(261)5161

### ハローワーク塩釜から「求職者支援制度」についてのお知らせ

#### 職業訓練によるスキルアップで 早期就職を

平成二十三年十月から雇用保険を受給できない求職中の方などを対象に、受講料無料(テキスト代等は自己負担)で職業訓練が受講できる「求職者支援制度」が実施されています。



なお本人の月収が八万円以下、世帯全体の月収が二十五万円以下、世帯全体の金融資産が三百万円以下など一定の要件をすべて満たす場合に、受講中の生活支

## 宮城県のアナログテレビ放送は3月31日に終了します



地上デジタル放送を見るためには、受信機とアンテナ両方の準備が必要です。受信機は、アナログテレビを利用して地デジチューナーを接続するか、地デジ用のテレビに買い替えるかの準備が必要です。アンテナは、従来のUHFアンテナがそのまま使用でき、アンテナ交換は不要です。

デジサポ宮城では、現在、県内すべての市町村で「地デジ相談コーナー」を開催しています。会場では、地デジに関するご相談窓口のほか、特定の要件を満たしている方を対象に、地デジチューナーの無償給付を行っています。開催日・会場の詳細については、デジサポ宮城ホームページをご覧ください。

また、地デジの受信がうまくいかない場合や疑問点・不明点があるときは、デジサポ宮城までご相談・お問い合わせください。

▽問い合わせ先  
デジサポ宮城 番(745)1500  
ホームページ <http://digisuppo.jp/branch/miyagi/7/>

### 1月の事故火災(町内)

◎交通事故	10件(10件)
前年度同期	9件(9件)
◎火災	0件(0件)
前年度同期	1件(1件)
( )内は1月からの累計	

援として月額十萬円の受講手当と通所手当(上限あり)の受講給付金が支給されます。主な対象者は、雇用保険に加入できなかった方、加入期間が足りず雇用保険が受けられない方、自営廃業者や学卒未就職者などです。  
▽問い合わせ先 ハローワーク塩釜 番(362)3361

## 献血車がやってきます

■と き 3月22日(木)  
■と ころ 町民交流館 エントランスホール  
■受付時間 午前9時30分～午前11時30分  
午後1時～午後4時

■献血種類 全血献血(予約制)  
■所要時間 約20分～30分  
※ご協力いただける方は、3月19日(月)までに保健福祉課健康づくり班までご連絡をお願いします。  
▽問い合わせ先  
保健福祉課 健康づくり班 番(356)1334

## 一母子健康手帳交付と妊婦面接一

- と き：祝日を除く毎週金曜日
- と ころ：保健福祉センター
- 受付時間：午後1時～午後1時30分
- 持 ち 物：妊娠届

※午後1時30分から母子健康手帳の使い方、妊娠中の生活、食事などの説明を行いますので、妊婦本人がお越しください。(所要時間約1時間)来所が困難な場合は、あらかじめご連絡ください。 **問** 健康づくり班

●利府町青少年教育相談ダイヤル  
毎週月曜日～金曜日 午前9時～午後4時 ☎ (356) 0783

## 3月1日(木)～3月7日(水)は、「子ども予防接種週間」です

4月からの入園や入学に備えて必要な予防接種を済ませ、病気を未然に防ぎましょう。 **問** 健康づくり班

### 予防接種関係

### 子宮頸がん予防ワクチン ヒブワクチン・小児用肺炎球菌ワクチン の無料接種事業の継続について

下記のワクチンの無料接種を平成24年度(平成25年3月31日まで)も引き続き実施します。

ワクチン名	平成24年度の対象者
子宮頸がん予防ワクチン	中学校1年生から高校1年生相当の女子※(平成8年4月2日～平成12年4月1日生まれ)
ヒブワクチン	接種時に生後2か月から5歳未満
小児用肺炎球菌ワクチン	の乳幼児

※特例措置により、高校2年生相当の女子(平成7年4月2日～平成8年4月1日生まれ)は、平成24年3月31日までに1回以上接種している場合、平成24年度も無料接種の対象となります。

- 上記のワクチンは、「任意の予防接種」です。接種については、医師と相談してください。
- 対象となる方は、平成22・23年度に配布された個人票を使用できます。紛失した場合は、健康づくり班までお問い合わせください。 **問** 健康づくり班

## 乳幼児の健康診査

会 場：3月 公民館・役場会議室  
4月 保健福祉センター  
※詳しくは個別通知をご覧ください。  
受付時間：午後0時30分～午後0時45分



区 分	実施日	対 象
1歳6か月児健康診査	3月14日(水)	平成22年8月生まれ
	4月25日(水)	平成22年9月生まれ
3歳児健康診査	3月7日(水)	平成20年9月生まれ
	4月10日(火)	平成20年10月生まれ
乳児健康診査	3月21日(水)	平成23年11月生まれ
	4月18日(水)	平成23年12月生まれ
2歳6か月児歯科検診【受付時間】	3月8日(木)	平成21年9月生まれ
	4月26日(木)	平成21年10月1日から10月20日生まれ

※母子健康手帳・健診票等をお持ちください。 **問** 健康づくり班

## 東日本大震災見舞金の申請期限

東日本大震災の被災者で、震災時に利府町に住所を有し家屋が半壊以上の方に対して、見舞金を支給しています。申請期限が迫っていますので、ご注意ください。提出書類など詳しくは、福祉班までお問い合わせください。

【申請期限】平成24年3月30日(金)

**問** 福祉班

## もう使いましたか、高齢者支援事業助成券

町内の理容店や美容店、温泉施設で利用できる高齢者支援事業助成券を9月に配布しています。利用期限がありますので、期限内にご利用ください。

- ◆対象者 平成23年4月1日現在、町内に居住する75歳以上の方(昭和11年4月1日以前に生まれた方)
- ◆利用期限 平成24年3月31日まで

※詳しくは、長寿介護班までお問い合わせください。 **問** 長寿介護班

## ●●●●● 献血にご協力いただける町内の企業や各種団体を募集します ●●●●●

献血に積極的にご協力いただける町内の企業や各種ボランティア団体等を募集しています。宮城県では1日350人分の血液が必要とされていることから、移動献血バス1台の配車を行うにあたっては、50人以上の献血協力者をお願いしています。なお、20人～40人であれば半日の対応も可能です。

また、場合によっては1時間単位の献血協力(主に平日)や、企業や各種団体におけるイベント時に配車することも可能ですので、ご協力が可能な場合は、お問い合わせください。

なお、移動献血バスの配車にあたっては、条件等があります。

【参考】(1)全血献血の場合、受付から休憩までお一人にかかる所要時間は15分～20分です。

(2)移動献血バス1台あたりの1時間の受付可能人員は15人～20人です。

※1日の配車台数が限られているため、日程や時間帯の調整をお願いする場合があります。特に、平日の午前中にご協力いただける団体を急募しています。 **問** 健康づくり班

# 健

# 康

## 保健福祉センター（保健福祉課）

# カレンダー

### 3月の無料相談

#### 保健福祉センターで行っている相談

利府町青葉台一丁目32番地 電話(356)1334

- 育児や健康に関する電話相談  
と き：祝日を除く毎週月曜日～金曜日  
午前8時30分～午後5時
- 健康相談  
と き：13日(火)  
午前9時30分～午前11時  
ところ：公民館 研修室  
(同日に離乳食教室も実施します)  
ところ：公民館 和室 午前10時から  
持ち物：母子健康手帳  
申込方法：前日までに保健福祉課(保健福祉センター)窓口または、電話でお申し込みください。  
※先着10人
- 高齢者総合相談  
内 容：高齢者の介護、福祉、虐待、成年後見制度等  
高齢者のさまざまな相談  
と き：祝日を除く毎週月曜日～金曜日  
午前9時～午後5時
- 無料・訪問歯科相談(予約制)  
内 容：歯科衛生士の訪問による歯の磨き方や入れ歯の手入れ方法などのアドバイスや相談  
対 象 者：病気や障害などで外出が困難な方  
申 込 先：健康づくり班 電話(356)1334

#### 社会福祉協議会で行っている相談

利府町中央二丁目11-1(十符の里プラザ内) 電話(356)9060

- 生活相談・人権相談・行政相談・障害者相談  
と き：27日(火) 午前10時～午後3時

#### 塩釜保健所で行っている相談(予約制)

塩釜市北浜四丁目8-15

- エイズの相談・検査と骨髄バンク登録  
※前日までに予約をお願いします。  
と き：7日(水)、21日(水)  
予約受付時間：平日 午前9時～午後5時(祝日を除く)  
ところ：当面の間、保健所以外の会場で行います。詳しくは予約時に確認をお願いします。  
申 込 先：疾病対策班 電話(706)1215  
※骨髄バンク登録(骨髄提供希望者受付)については現在休止中です。再開決定後、追ってお知らせします。
- 引きこもり・思春期こころの相談  
と き：8日(木)  
午後1時30分～午後4時30分  
ところ：宮城県多賀城分庁舎(旧仙台東土木事務所)  
申 込 先：母子障害第2班 電話(706)1217
- こころの相談  
と き：15日(木)  
午後1時30分～午後4時  
ところ：利府町生涯学習センター  
と き：21日(水)  
午後1時30分～午後4時  
ところ：七ヶ浜町役場  
申 込 先：母子障害第2班 電話(706)1217  
※相談日時は、変更になる場合がありますので、必ず予約時に確認をお願いします。
- アルコール・薬物関連専門相談(予約制)  
と き：23日(金)  
午後2時30分～午後5時  
ところ：宮城県多賀城分庁舎(旧仙台東土木事務所)  
申 込 先：母子障害第2班 電話(706)1217

### 休日診療

歯 科	受付時間	午前9時～午後3時
3月4日 川村歯科医院 塩釜市港町2-5-12	電話(362)1516	
11日 汲川歯科医院 多賀城市高橋5-11-6	電話(368)9745	
18日 倉谷歯科医院 多賀城市桜木3-7-42	電話(362)6047	
20日 広沢歯科 利府町しらかし台2-12-2	電話(356)5127	
25日 郷家第三歯科医院 塩釜市南町5-10	電話(362)4571	
4月1日 郷家歯科医院 塩釜市本町10-3	電話(362)2238	

#### 内科・小児科(塩釜地区休日急患診療センター)

##### 【土曜日(準夜帯)】

※土曜日が祝日の場合は、この準夜帯診療はありません。

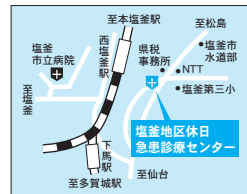
- ・受 付/午後6時30分～午後9時30分
- ・診療科目/小児科(診療対象年齢は15歳まで)

##### 【日曜・祝日】

- ・受 付  
午前9時～午前11時30分  
午後1時～午後4時

- ・診療科目  
内科・小児科

問い合わせ先 電話(366)0630  
(塩釜市錦町7-10)



#### 障害者相談(指定相談支援事業所 ぱれっと)

利府町森郷字蓮沼52-3 電話(767)6646

- 受付時間：月曜日～金曜日及び第2・4日曜日  
午前9時～午後5時  
※来所相談、電話相談、家庭訪問等ができます

#### がん相談窓口(予約制)

がん患者とその家族の悩み、不安、疑問など医師が直接面談し、相談に応じます。

- 電話受付時間：祝日を除く毎週月曜日～金曜日  
午前10時～午後5時

申 込 先：財団法人宮城県対がん協会 電話(263)1525

#### 女性の健康相談(予約制)

女性医師が、思春期や更年期の身体的・精神的不調、家族や職場でのストレス等で悩んでいる女性の相談に応じます。

- と き：10日(土) 午後2時～午後4時

と ころ：大崎市(会場は予約時にお伝えします)

- と き：17日(土) 午後2時～午後4時

と ころ：大河原町(会場は予約時にお伝えします)

- 電話受付時間：土日祝日を除く午前9時～午後5時

申 込 先：宮城県女医会女性の健康相談室

電話090(5840)1993

※仙台市に通勤、通学をしている方は、仙台市会場(エルソーラ 仙台)でも相談を受けることができますので、ご相談ください。

# 子育て支援情報



子育て支援課 ☎(767)2193 FAX(767)2108 西部児童館「りふ〜る」 ☎(781)9895  
 東部地区子育て支援センター「ペア・きっず」 ☎(767)8150 子育て広場「十符っ子」(生涯学習センター1階) ☎(767)2195

## 🌸 カレンダー 🌸

	事業名・対象	場所	実施日	時間	内容
栄養相談	栄養士の「楽しく食べよう！」 ■乳幼児の保護者	生涯学習センター	3月14日(水)	午前11時～ 午前11時50分	子どもの食、健康に関する相談 (親子で自由に遊ぶ中で相談を することができます)
		ペア・きっず	3月21日(水)		
		西部児童館	3月7日(水)	午前10時30分～ 午前11時30分	

■事前に申し込みの必要はありませんので、気軽に遊びに来てください。



## 🌸 トピック 🌸

### 遊びにきてね

東部地区子育て支援センター「ペア・きっず」では、「ミニミニお遊び会」、子育て広場「十符っ子」では、「ミニミニ講座」を毎月行っています。

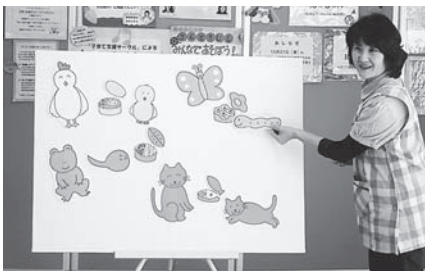
年齢に関係なく、赤ちゃんから就学前のお子さんまで誰でも、親子で楽しめる内容を用意していますので、みなさん、ぜひ遊びに来てください。

詳しい日程は、子育て支援情報誌「ペアあっこ☆つうしん」やホームページ等でご確認ください。

### ●子育て広場「十符っ子」●

#### 【ミニミニ講座】

ふれあい遊びや体操、パネルシアターなど、週に1度の楽しい講座です。



### ●東部地区子育て支援センター「ペア・きっず」●

#### 【ミニミニお遊び会】



#### ◆体操しよう！

←元気いっぱい体を動かして遊びます。

#### ◆楽器で遊ぼう！

カスタネットやマラカスを鳴らして音楽遊びをします。 →



#### ◆作って遊ぼう！

←うちわや節分のお面など季節に合わせた製作をします。

#### ◆スキンシップの日

親子で楽しめるふれあい遊びをたくさん紹介しています。

## 子育て相談事業

子育てに関する相談事業を、次の5カ所で実施しています。育児の不安や疑問など、何でも気軽にご相談ください。

場所	曜日	時間	電話番号
子育て支援課	月曜日～金曜日	午前8時30分～午後5時	(767)2193
東部地区子育て支援センター「ペア・きっず」		午前9時～午後4時	(767)8150
子育て広場「十符っ子」		午前9時～午後2時	(767)2195
菅谷台保育所(電話相談のみ)		午前9時～午後4時	(349)0623
西部児童館「りふ〜る」		午前10時～午後3時	(781)9895



この広報紙の印刷には大豆油インキを使用しています。