

広報 りふ

臨時号

3月20日発行

支え合い 明日へ・・・

この度の「東日本大震災」の被害にあわれた皆さまに心よりお見舞い申し上げます。

マグニチュード9.0という国内観測史上最大規模を記録した地震から一週間が経過しました。この震災は我々の予想をはるかに上回り、極めて広範囲に及ぶものであり、津波、火災、原子力など甚大で複合的な被害をもたらしました。この災害によりライフラインは寸断され、燃料や食糧・生活物資の不足が生じ、町民の皆様には大変なご不便をお掛けしておりますが、少しずつ復旧に向け歩み始めておりますので、引き続き皆様のご理解・ご協力をお願いいたします。

利府町長 鈴木 勝 雄



3月12日(土) 午前8時30分撮影

利府町災害情報

電話 : 022-767-2174

FAX : 022-767-2105

Eメール : bousai@rifu-cho.com



問い合わせや情報をお寄せ下さい。

Web : <http://www.town.rifu.miyagi.jp>

利府町の被害状況

3・11巨大地震と津波が本町を襲う

午後2時46分巨大地震と巨大津波が東日本一帯を襲いました。中でも太平洋沿岸地域は壊滅的な被害を受け、本町でも浜田・須賀地区に津波が押し寄せました。

3月12日（土）午前7時30分撮影



国道が冠水

写真は、国道45号の須賀踏切付近です。付近住民は迅速に避難を実施し、死傷者、負傷者ともありませんでしたが、53戸の住宅が床上・床下浸水による被害を受けています。

3月12日（土）午前8時15分撮影



浜田・須賀地区は泥が堆積

町では即時に災害対策本部を設置し、被害状況の把握にあたりました。しかし、地震直後に天候が崩れ、交通渋滞と一時騒然としました。

全町域でライフライン（電気、電話、水道、都市ガス）が、緊急停止し、仙台市内からの帰宅難民も含めて、ペア・パル利府（庁舎・町民交流館）には、その夜四百人近い人々が避難してきました。

■被害調査

【家屋等】

・ブロック倒壊	55件
・屋根倒壊（瓦落下・ズレ等）	56件
・壁の崩落（外壁）	8件
・建物の傾き	3件
・水道管の破裂	12件
・家屋倒壊の恐れ	3件
・土砂崩れ	5件
・その他	25件
（道路ひび割れ・陥没等）	
・家屋浸水関係（事業所を含む）	36戸
・床上浸水	17戸
・床下浸水	36戸

避難所

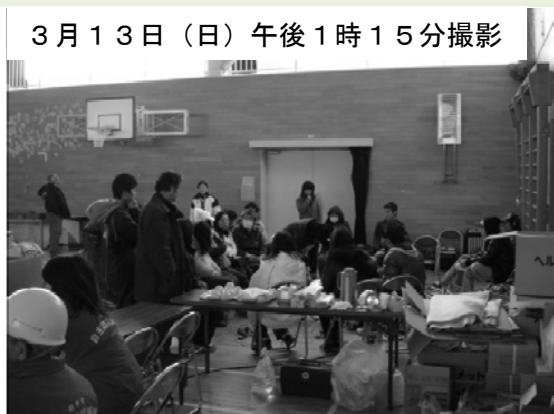
避難所名称	避難人数
利府町役場	200人
勤労青少年ホーム	100人
ホテル浦島荘	100人
青山小学校	350人
利府西中学校	150人
野中一部公民館	40人
赤沼公民館	51人
ペア・きつず	180人
皆の丘集会所	48人
しらかし台小学校	250人
利府第二小学校	70人
定住促進住宅集会所	50人
沢乙公民館	30人
聖光幼稚園	21人
野中二部生活センター	40人
神谷沢生活センター	80人
計	1,760人

電気の通電などにより、徐々に縮小。3月20日現在は勤労青少年ホームのみで運営しています。

【人的被害】

・死者	1人
・重傷者	2人

3月13日（日）午後1時15分撮影



しらかし台小学校の様子

翌日からの様子



しらかし台小学校プール



崩壊した墓石



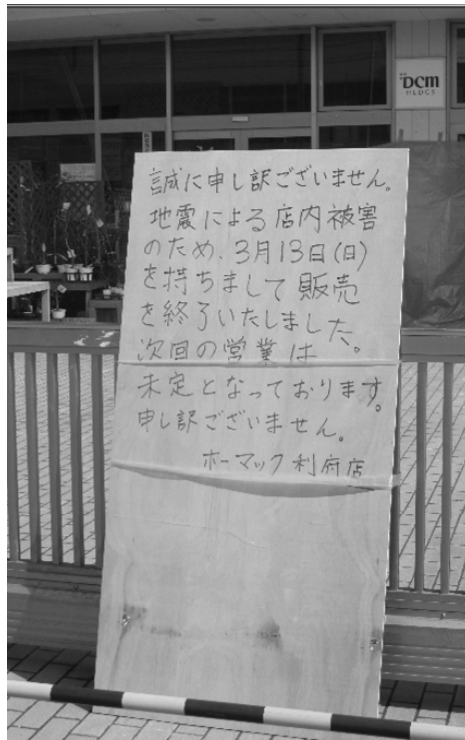
道路の亀裂（利府第三小学校前）



瓦屋根が道路に落下



床上浸水により家具が水没



夜明けを待って、本格的に調査を再開しました。町内には地震のつめあとが多く残され、地震直後から続く、電気、電話、水道、ガスは復旧せず、町民生活に大きな影響を及ぼしました。大きな被害としては、しらかし台小学校のプールの法面が崩壊したほか、ブロック塀の倒壊、瓦屋根、壁の崩壊、道路のひび割れ、陥

没など、これまでに経験したことのない大きな被害となりました。また、小売店やガソリンスタンドには、長蛇の列ができ、被災地での物資不足に拍車をかけました。中でも給水所には、連日、長時間の給水を待つ列ができました。



構造物にひび割れが相次ぐ



給油と物資を買い求める



給水に並ぶ列



利府町の復旧と生活情報！！

本情報は、利府町独自の調査で情報を掲載しています。災害情報は常時変化しておりますので、掲載情報と異なる場合があります。ご了承ください。

水道

完全復旧は、4月3日の予定です

宮城県仙南・仙塩広域水道による七ヶ宿ダムから、本町への送水管（2,400ミリメートル）が白石市内を始め、数カ所で漏水したため、緊急に送水が停止されました。

現在、井戸水を汲み上げながら懸命に水の確保に努めていますが、絶対量が少なく完全復旧には相当の時間がかかります。

また、広域水道の復旧も宮城県の発表では、3月いっぱいの見通しから、当面は井戸水と給水車による水の供給を実施します。

【利府町上下水道課】



給水所

時間 午前9時～午後6時（なくなり次第終了）
数量 1世帯12リットルまで

- ・役場前
- ・青山小学校
- ・利府第三小学校
- ・しらかし台中学校
- ・神谷沢グラウンド
- ・加瀬生活センター
- ・野中二部生活センター
- ・菅谷台小学校
- ・春日二部集会所

※給水場所は変更になる場合があります。

お願い

- 水は限られています。量を守って給水してください。
- 給水は、職員が行います。人数が足りません。皆さん協力し合って、給水作業を手伝ってください。

ガス

都市ガスは復旧の見通しは
たっておりません。

復旧の見通し

現在、日本ガス協会より派遣された復旧隊とともに復旧計画を検討しておりますが、過去の大地震においても、製造工場に甚大な被害を受けた例はなく、現時点における復旧のめどが立っておりませんが、1ヵ月程度で復旧していくことは困難な状況となっております。

仙台市ガス局のホームページより

 仙台市ガス局

TEL：0800-800-8977
受付時間：8時30分から19時まで

 塩釜ガス株式会社
Shiogama Gas

TEL：022-362-5191

がんばろう

電 気

停電は、町内すべてで解消しています。

- 3月13日(日) 22時ごろ町内9割で停電解消
- 3月16日(水) 22時ごろ赤沼、葉山地区で停電解消
- 3月17日(木) 須賀地区で停電解消(時間不明)
- 3月19日(土) 浜田地区で停電解消(時間不明)

最大限の節電ならびに計画停電実施へのご協力をお願いについて

被災地の3県(宮城県、福島県、岩手県)を除く東北地方、新潟県では、電力の安定供給を図るために、計画停電を実施しています。利府町の皆さまも、この趣旨を十分理解していただき、節電に協力願います。

J R 復旧の見通しつかず

【東北本線】

地震の影響で、黒磯～北上駅間の上下線で終日運転を見合わせいます。北上～盛岡駅間の上下線の一部列車が運休となります。

【仙石線】

地震の影響で、上下線で終日運転を見合わせてます。

町民バス

全線運休。町内の安全と燃料の確保ができ次第再開予定。

ミヤコーバス

3月16日(水)より、利府駅からしらかし台、菅谷台、青葉台、青山、花園方面への運行を再開。運行時間は、7時から20時(予定)で、土曜日ダイヤを基本に間引き運転になりますのでご注意ください。

臨時運行バス

平成23年3月22日(火)から当分の間毎日運行

仙台駅～東五番丁～上杉一丁目交差点～利府街道～利府駅前

下り			上り		
仙台発		利府着	利府発		仙台着
仙台駅前 (青葉通り30番)	→	利府駅前	利府駅前1番	→	仙台駅前 (青葉通りさくら野前)
10:30	→	11:30	8:30	→	9:30
15:00	→	16:00	12:00	→	13:00
18:00	→	19:00	16:30	→	17:30

【運賃】

片道 500円
現金のみ

(バスカード等は取扱できません。)

【その他】

予約制ではございません。お並びいただいた方からの乗車です。

ご遠慮ください

停電が解消され、一部の給油所で営業が再開され、車両が殺到しています。これにより、交通渋滞が起これ、とても危険であるほか、救助車両に十分に燃料が行き渡らない事態を招いています。現在、首都圏から燃料が輸送されていますが、人命救助や避難所への対応として燃料を使うことが優先と考えますので、自家用車の運転を控えるなどして、燃料不足解消に協力願います。

また、3月14日の日本経済新聞によりますと業界団体では、「ガソリンや軽油など石油製品の国内在庫は潤沢にある」と強調、冷静な対応を呼び掛けています。

これからの町の業務について

東日本大震災に伴い、町の業務は安全が確認でき次第、順次再開していきますが、当面は次のとおりとします。

町立小学校・中学校

3月30日（水）まで休校

3月31日（木）は普段どおり登校してください（午前中に下校）

3月31日（木）小学校では午前10時から卒業式を行いません。

※卒業式は、校内行事として行ないません。卒業児童の服装は普段着で、保護者の方にご出席いただくこともできません。

問 教育総務課学校教育班

767-2124

その他の公共施設

すべて休館

総合体育館、屋内温水プール、中央公園野球場、勤労青少年ホーム、保健福祉センター、みんなのお昼キャロット館、みんなのお昼ポテト館、公民館、生涯学習センター、図書館

認可保育所（園）

3月30日（水）まで

臨時休園

3月31日（木）卒園式及び修了式

各園で11時から

4月1日（金）以降の保育

4月9日（土）に予定していた入園式については、ライフライン（水道・ガス）の復旧次第

放課後児童クラブ

3月31日（木）まで

臨時休所

子育て支援センター

東部地区子育て支援センター、子育て広場「十符っ子」
3月22日（火）以降の実施についてはライフライン（水道・ガス）の復旧次第

問 子育て支援室子育て支援班

767-2193

貸し館、利用とにもすべて休止します。再開は、施設の安全が確認でき次第です。

問 生涯学習課

767-2125

保健福祉課

356-1334

ごみ

「可燃ごみ」のみ回収

ごみ出しカレンダーに基づいて回収します。

災害ごみ

十符の里パーク内中央公園野球場北側へ各自搬入してください。
ブロック・コンクリート類はそのまゝ、その他は「可燃ごみ」と「不燃ごみ」に分けて袋（種類を問わず）詰め、お願いいたします。

問 生活環境課 町民生活班

767-2118

従来通りの業務は次の通りです

- ・住民票等発行業務
転入・転出などの異動に関する諸手続
- ・繁忙期の日曜開庁
3月27日、4月3日
午前9時～午後1時
- ・土地・家屋価格等縦覧帳簿の縦覧等
4月1日（金）～5月31日（火）

その他業務についても極力通常通り実施しますが、施設やその他の状況により、予告なく中止する場合がありますのでご了承願います。

中止及び延期されるイベントなど

【中止】

- ◇西部児童館内覧会の実施 3月27日
- ◇西部児童館開館イベント 4月3日
- ◇2011イスタンリーグ公式戦 4月開催分中止
- ◇「小さな音楽会」 3月27日
- ◇普通救命講習会 3月27日
- ◇各種相談事業（日付指定のもの）
基本中止で随時受付
- ◇母子健康手帳交付と妊婦面接
基本中止で個別相談
- ◇保育所保護者説明会 3月24日

【延期】

- 確定申告、町・県民税申告相談（詳細未定）
- 宮城県議会議員一般選挙（実施日未定）
- 利府町議会議員一般選挙（実施日未定）
- 利府町議会議員立候補予定者説明会（実施日未定）
- 小学校・中学校入学式・始業式
4月上旬に予定されている入学式・始業式を4月下旬を目途に延期する方向で検討中。
- ふれあい農園貸出受付 随時受付

【未定】

- 1歳6か月健康診査
- 3歳児健康診査
- 乳児健康診査
- 2歳6か月児歯科検診

対象者に個別に通知します。

【給水車】

- 新潟県三条市
- 鹿児島県鹿児島市
- 滋賀県彦根市
- 新潟県柏崎市
- 新潟県新潟市
- 愛知県名古屋市
- 静岡県湖西市

【給水タンク25トン】

- セントラル自動車

【物資】・・・自治体など

- 北海道茅部郡森町 新品毛布
- 兵庫県 新品毛布
- 日本赤十字社 水、毛布など多数
- 宮城県 水 パン 毛布など多数

【物資】・・・企業、事業所など

- ボンリー宮城 白米、惣菜多数
- サンデリカ 惣菜、弁当多数
- 浦島荘 避難所、食事提供
- ポッカコーポレーション
ペットボトル（水）約13,000本
- (株)エムジー
水、トイレットペーパー、毛布など多数
- ヨークベニマル 菓子パンなど食料品多数
- 工房歩歩 パン多数
- 富士ゼロックス 毛布多数
- セントラル自動車
水、インスタント食品、菓子類、ホッカイロ、缶詰、長靴、医薬品、軽油など多数
- ムービックス
パン、食料品、トイレットペーパー多数
- 沢乙町内会 おにぎり100個
- JR東日本 ホッカイロ多数
- 東町町内会 白米400人分
- 和光堂 紙おむつ、粉ミルク、離乳食多数
- 松島蜂谷養鶏場 卵2,400個
- (株)カネヨ橋沼商店 笹かまぼこ大小2,000枚
- イオンリテール
ペットボトル（お茶）、栄養補助食品、インスタント食品多数
- 第一ブローラーカンパニー 鶏肉加工品多数
- サイコー トイレットペーパー多数
- 加瀬町内会 ドリンク多数
- 利府町社会福祉協議会 玄米多数
- エスティプリント マスク多数
- 株ジェー・シー・アイ 大人用おむつ多数
- エスエス製薬 ドリンク多数
- 利府仙台ロイヤル マスクなど多数
- 森永乳業株 粉ミルク多数
- 七十七銀行 ポケットティッシュ多数
- 日本マクドナルド(株) 衣料品、コーヒー等多数
- ヤマトク バナナ1,000本 卵、リンゴなど多数



- (株)鈴木青果 野菜、果物多数
- (株)ニッコトラスト東日本 おにぎり500個
- (株)ラウド 米多数
- (株)エルライン 米多数
- 新田牧場 牛乳多数

【物資】・・・個人

- 沢木博二 毛布、マスク多数
- 兵庫県の方 お菓子、飲料、果物など多数
- 送り主不明 こども用の飲料、布団、絵本など多数
- 送り主不明 紙おむつ、粉ミルク多数
- 佐賀県の方
トイレットペーパー、ストーブ、ポリタンク、マスク、インスタント食品、飲料など多数
- 千葉県植野正勝
トイレットペーパー、紙おむつなど多数
- 鈴木芳幸・友貴 衣料品多数
- 送り主不明 紙おむつ多数
- 石村寿子 粉ミルク、哺乳瓶多数
- 富谷町伊藤直樹 毛布等多数
- 阿部希望 おしりふき、衣料など多数
- 中條秀一 座布団多数
- 送り主不明 バスタオルなど多数
- 鈴木香寿 衣料品多数
- 横浜市久保伸輔
紙おむつ、ガスコンロなど多数
- 風間寿子 衣料品多数
- 阿部巧 衣料品多数
- 送り主不明 紙おむつ多数
- 送り主不明 飲料、タオルなど多数
- 五十嵐 生理用品、粉ミルクなど多数
- 千葉県の方
トイレットペーパー、紙おむつ多数

ありがとうございます

まだまだ救援物資は届いています。皆さまの温かい心遣いに感謝します。

災害用伝言ダイヤル

171 + 1 + 自宅の電話番号（市外局番からダイヤル）で伝言吹きこみ

171 + 2 + 自宅の電話番号（市外局番からダイヤル）で伝言再生

行方不明者相談ダイヤル

宮城県：022-221-2000

岩手県：0120-801-471

福島県：0120-510-186 / 090-8424-4207 / 090-8424-4208

●遺体収容所

利府町 グランディ・21 多賀城市 警察学校 名取市 増田体育館 岩沼市 岩沼市民体育センター 角田市 旧角田女子高 東松島市 東松島市民センター 石巻市 旧飯井川高等学校 南三陸町 志津川高等学校 気仙沼市 本吉響高等学校 新城小学校

「」注意下さい

【自転車盗難】

現在、車のガソリンが買えないため、移動手段としての自転車の盗難事件が相次いでいます。給水や買い物などで家を空ける場合には、自転車にしつかりとカギをかけ、チェーン錠などで柱に括りつけるなどして、管理願います。

【チェーンメール】

東北地方太平洋沖地震に関連してチェーンメール、電子掲示板、ミニブログなどで誤った情報が流れています。報道や行政機関の信頼できる情報源で真偽を確かめ、これらのチェーンメールなどに惑わされないようにしましょう。また、チェーンメールを転送することはいたずらに不安感を煽ることにつながります。チェーンメールを受取った時は、速やかに削除して転送をやめてください。

編集後記

どこかの知事がこの災害を「天罰」と言った人がいるらしいですが、実際に被災していない人はそんなことが言えるのかと、とても残念な気持ちです。こんな時に人間の本質が見えてくるのだと実感しました。私は多賀城市や七ヶ浜町の職員や友人、知人など、知っている人がたくさんいます。その人たちの置かれている状況を考えるとやりきれない気持ちでいっぱいです。

こんな状況下にあって窓口や電話で対応していると、ボランティアなど、協力を申し出る人たちが多いことが救いです。町の社会福祉協議会の調べによると、一日平均で60人以上が、ボランティアとして協力してくれているそうです。震災から一週間以上が過ぎ、未だ復旧の見通しがつかず、みなさんの疲労もピークに達していることでしょうか。しかし、みんなのため何かしたい。人を助けたいという気持ちが集まれば、行政では出来ないことや何か生まれてくるのではないのでしょうか。苦情や文句を何百回いっても、事態は好転しません。こんな時だからこそ、みんな支え合い、助けあっているかなければ、この震災からの復興はあり得ないと考えます。